



jugando con la enfermera como fantasía erótica y en este caso sometiendo al hombre aunque ella misma en su trabajo hace suponer que está bajo las ordenes y dominio del hombre, de ahí su atuendo y la importancia dada a la imagen bella de la mujer para conseguir el éxito profesional o simplemente el trabajo.

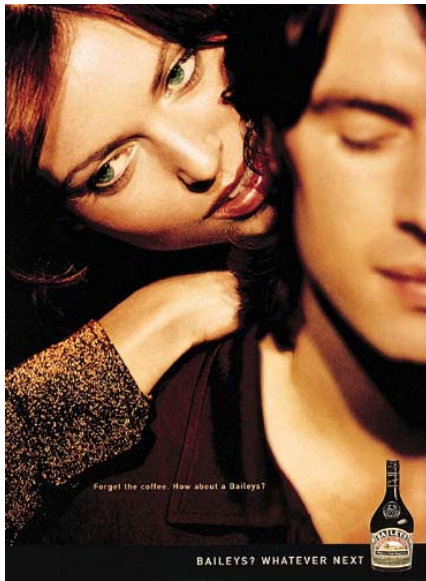
INTEGRACIÓN MUJER TRABAJADORA



En el ejemplo vemos una mujer integrada en el mundo laboral y poseedora del respeto del hombre quien la valora como profesional, pero estos ejemplos son bastante escasos ya se te suele mostrar como en el caso de la mujer enfermera a una mujer en la que su profesionalidad y su valía quedan en un

segundo plano. Sólo destaca la mujer trabajadora y exitosa por su apariencia, por la seducción que transmite.

MUJER SUMISA



Vemos en el anuncio de Bayles a la mujer pendiente del hombre, actuando para complacerle. Busque o no un beneficio esta mujer actúa como lo desea el hombre y hace de él su camino para conseguir sus objetivos y su prioridad para ser feliz. En el segundo vemos a una mujer entre sumisa y desafiante a la expectativa, invitando al hombre a complacer sus instintos.



MUJER INSUMISA



Encontramos ahora a la mujer insumisa, la mujer que se rebela contra el hombre y contra su voluntad, que le pisa y le convierte a él en sumiso, lo somete a su voluntad revelándose y negándose a acatar el papel de sujeto pasivo, las mujeres de estos anuncios actúan, se revelan y marcan su territorio y su posición.



MUJER MADURA



Ahora vemos a la mujer madura como símbolo de lujo, en el primero representa también la seriedad, el clasicismo y la compostura mientras que en el segundo afianza su papel de mujer triunfadora, adinerada y con una posición de respeto hacia ella que le permite dominar a un hombre joven y actuar según su voluntad. Tenemos pues a la mujer madura clásica sin ningún componente sexual frente a la que domina y ejerce ese papel también en el plano afectivo y sexual.

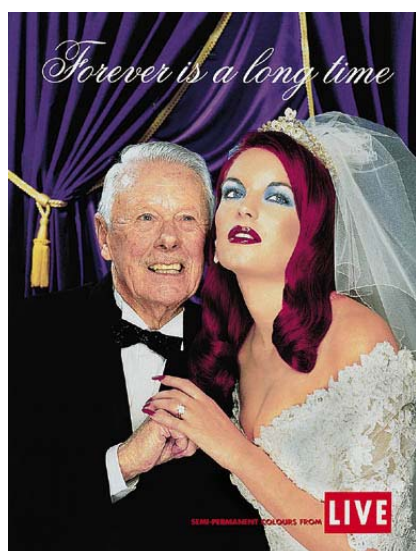


MUJER JOVEN



Vemos a la mujer joven con un hombre mayor y así ella se convierte en la mujer fría, calculadora e interesada.

Cabe destacar la disparidad de mujer mayor-hombre joven que tiende a ser criticada por la sociedad y de ahí su actitud amenazante y la de la pareja hombre mayor-mujer joven en que entonces es una interesada. En ambos ejemplos la imagen de la mujer se negativiza a favor del hombre quien elija lo que elija es el sometido o el engañado por una mujer tirana o bien manipuladora.



MUJER CALCULADORA

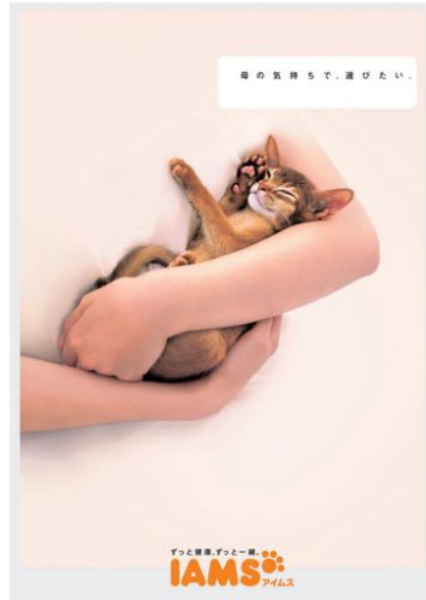
En el anuncio de LIVE es la mujer con aspecto de mujer fatal y seductora la que casándose con un hombre mayor y aparentemente enamorado y complaciente con ella nos hace asociar a la mujer a un ser frío, interesado y calculador al que no importa la manera con tal de conseguir sus propósitos.

El segundo ejemplo, los labios con lengua de serpiente nos transmiten a esa mujer peligrosa, una “víbora” sin escrúpulo que provoca entre el deseo y el miedo, la mujer fatal.



MUJER TIERNA

En contraposición tenemos la mujer tierna, cariñosa, mimosa que en este caso aparece en actitud maternal con un gatito, nos basta ver sus brazos para comprender esa actitud, ese cuidado y la ternura que inspira por su gesto.



MUJER FRÍA



De nuevo vemos a la mujer fría, fatal, con la mirada aparentemente vacía de sentimientos aunque se encuentre junto al hombre al que deja en un papel secundario en el primer ejemplo y sometido a su voluntad.

En el ejemplo de TDK vemos a esa misma mujer fatal con una muñeca entre sus brazos que lejos de hacerla tomar una actitud más tierna o nostálgica refuerza esa mirada y aspecto distante y rígido.

