

## Las artes plásticas españolas en la revista *Correo Literario* (1943-1945)

M<sup>º</sup> LUISA BELLIDO GANT\*

Universidad de Granada

### RESUMEN

El presente ensayo tiene como objetivo analizar la presencia de las artes plásticas españolas en la revista *Correo Literario* fundada en 1943 por Lorenzo Varela, Arturo Cuadrado y Luis Seoane en Buenos Aires. Esta revista se convirtió en un instrumento de difusión del arte español en Latinoamérica y hay que encuadrarla dentro de un grupo de revistas realizadas por artistas exiliados como *De mar a mar* y *Cabalgata*, en el ámbito argentino, y *Romance* y *Las Españas* de México.

**Palabras clave:** Correo Literario. Exilio. Artes plásticas.

### ABSTRACT

This paper aims to analyze the presence of Spanish plastic arts in *Correo Literario*, founded in 1943 by Lorenzo Varela, Arturo Cuadrado and Luis Seoane in Buenos Aires. This journal became an instrument for the diffusion of Spanish art in Latin America and must be included a group of journals by exiled artists such as *De mar a mar* or *Cabalgata* in the Argentine field, and *Romance* and *Las Españas* in Mexico.

**Keywords:** *Correo Literario*. Exile. Visual arts.

### INTRODUCCIÓN

El periodo histórico que se inició con la Guerra Civil marcó la aparición de nuevos escenarios en las relaciones entre España y América, ya muy consolidados a partir de la celebración en 1910 de los Centenarios de la Independencia, donde España había tenido un

---

\* M<sup>º</sup> Luisa Bellido Gant es investigadora del Proyecto de Investigación de Excelencia "Andalucía en América: Arte, Cultura y Sincretismo Estético" (HUM 03052) de la Consejería de Innovación, Ciencia y Empresa de la Junta de Andalucía.

activo papel dentro del ámbito cultural (Bellido Gant, 2011). Para aquellas naciones sería significativo el desembarco, a partir de 1936, de un amplísimo número de artistas, literatos e intelectuales republicanos, en especial en México y Argentina, pero también en Chile, Uruguay, Puerto Rico, República Dominicana o Venezuela, que revitalizaron los ámbitos culturales de recepción; desde el exilio, ellos se encargarían, una vez finalizada la contienda, de contrarrestar la audaz propaganda franquista que se imponía en España.

En la Península, finalizada la II Guerra Mundial, desde el gobierno se propulsará un nuevo acercamiento político y cultural con las antiguas colonias, sentando sus raíces, en buena medida, en la mutua simpatía entre el general Franco y las dictaduras militares afianzadas en América. En este ambiente de propaganda por ambos bandos, hay que recordar muy sucintamente el papel llevado a cabo por las tres bienales hispanoamericanas creadas a partir de 1951 por el régimen franquista y los actos de boicot por parte de artistas españoles y extranjeros que se manifestaban en contra del régimen político que las organizaba. Así fueron muy interesantes las “contra-bienales” o “anti-bienales” propiciadas por el propio Picasso en París, o Rivera, Siqueiros y Tamayo en México (Cabañas Bravo, 1996).

En la elección de Latinoamérica como destino para muchos exiliados republicanos contaron varias circunstancias, por un lado el inminente estallido de la II Guerra Mundial que hacía inviable o muy peligrosa la permanencia en territorio europeo, por otro la existencia, en estos países, de una comunidad de españoles o descendientes de españoles muy importante desde finales del XIX y primeras décadas del XX<sup>1</sup>. Todo ello, junto con el uso del mismo idioma facilitó la integración de estos exiliados en territorio americano, aunque es cierto que casi todos ellos pensaban que su estadía sería muy breve pues confiaban en la rápida terminación de la contienda española y el triunfo del gobierno legítimo de la República. La historia les quitó toda posible ilusión de una vuelta rápida y muchos de ellos terminaron sus días en aquellos territorios sin poder volver nunca a España o retornaron ya con mayoría de edad, muchas veces sin el reconocimiento lógico e institucional, en suelo español.

Nuestro trabajo se centra en el caso argentino y en una parcela muy concreta del mismo, como fue la creación de revistas por parte de exiliados republicanos, y en concreto de *Correo Literario*, que utilizaron estos medios como una forma de subsistencia pero también como un vehículo de propaganda política, como un elemento de identidad, como un instrumento para fomentar la ilusión de que la derrota era momentánea y de divulgar a intelectuales silenciados en España, y sobre todo, como un vehículo para promocionar la cultura española del siglo XX (Pérez Rodríguez, 2005).

---

1 Argentina contaba en 1914 con 830.000 españoles, el 10% de su población total. En 1936 se calcula que en Buenos Aires había 325.000 españoles sobre una población total de 2.400.000 habitantes. En 1947 había, en todo el país, 749.000 españoles. Datos extraídos de Cattaruzza, Alejandro (2005): “Tan lejos y tan cerca. La Guerra de España y la política argentina”, en *Fuegos cruzados. Representaciones de la Guerra Civil en la prensa argentina 1936-1940*. Diputación de Córdoba. Fundación de Artes Plásticas Rafael Botí. Córdoba. p. 16.

*Correo Literario* ha sido estudiado por otros investigadores. Citamos por su importancia, al otro lado del Atlántico, a Silvia Dolinko, autora en 2008 de *El rescate de una cultural "universal". Discursos programáticos y selecciones plásticas en Correo Literario*. En España destacamos los trabajos de M<sup>a</sup> Antonia Pérez Rodríguez sobre *Lorenzo Varela en revistas culturales de México e Bos Aires: Taller, Romance, Letras de México, De mar a mar, Correo Literario, Cabalgata, Sur*, publicada en 2005 por el Consello da Cultura Galega y el texto de Juan Manuel Bonet, de 2009, sobre *Lectura de tres revistas del exilio: Romance, Las Españas y Correo Literario*, publicado por la Universidad de Zaragoza. Por último, consideramos fundamental la edición facsimilar de la propia *Correo Literario*, editada en 1994 por la Xunta de Galicia, que cuenta con un estudio previo de Xesús Alonso Montero.

## ARGENTINA Y LA GUERRA CIVIL ESPAÑOLA

El estallido de la Guerra Civil produjo en suelo americano, una gran conmoción por los importantes lazos que unían a España con aquellas repúblicas. Sin embargo no todos los países respondieron de igual forma y generosidad a la llegada de los primeros exiliados republicanos. Frente a gobiernos que apoyaban claramente al gobierno de la República como México hubo muchos otros que jugaron a la ambigüedad. Uno de ellos fue Argentina donde tendríamos que distinguir entre la política oficial que no facilitó la llegada de exiliados y las numerosas muestras de apoyo ciudadano que partieron de sectores menos oficialistas.

Desde el inicio del estallido del conflicto se creó dentro de la Argentina un movimiento de apoyo y solidaridad con la República. Así el Comité Antifascista Internacional y el Comité Argentino, presidido por José Peco, Carlos Sánchez Viamonte y Augusto Bunge, no dudaron en repudiar el papel de los sublevados. La Confederación General de Trabajadores (CGT) creó la Comisión General de Ayuda al Proletariado Español y la Central Obrera colaboró con una cuota mensual destinada a apoyar a la República. También se crearon costureros populares, bailes y actos lúdicos para conseguir financiación que poder enviar ayuda económica a España. En los primeros momentos María Torres de Díaz Canedo, esposa del embajador español en la Argentina, organizó una suscripción popular con destino a la Cruz Roja Española (Weschler, 2005). Todas estas acciones dieron como resultado que en 1938, el gobierno de Valencia informara que Argentina era el segundo país del mundo en recaudar fondos para la República (Cattaruzza, 2005, p. 15).

A pesar de estas primeras iniciativas de carácter popular, en general la prensa argentina apoyó a los sublevados con algunas excepciones. Así, en octubre de 1936 la revista de carácter nacionalista *Nativa*, proclamaba, ante la ambigüedad reinante, que había “que definirse” ante el conflicto español. Los diarios *La Nación*, *La Prensa* y *La Razón* intentan mostrarse neutrales pero en sus titulares se nota cierta simpatía y apoyo hacia los sublevados (Weschler, 2006).

Frente a estas publicaciones, el periódico *Crítica* dirigido por Natalio Botana, fue clave en la ayuda incondicional a los republicanos. Este apoyo le llevó a facilitar salvoconductos para abandonar España a Manuel de Falla, a Manuel Ángeles Ortiz y a otros muchos artistas e intelectuales. El diario *Crítica* impulsó, a partir del 30 de julio de 1936, una suscripción popular y envió cada 48 horas aportes a la zona republicana.

También hay que destacar una revista abiertamente antifascista *Unidad por la defensa de la cultura* de la Asociación de Intelectuales, Artistas, Periodistas y Escritores (AIAPE) desde enero de 1936. En esta revista se trataban temas de arte y cultura contemporáneos vinculados con la política internacional (Trifone, Svarzman, 1993). Los intelectuales de la AIAPE participaron en el Congreso Internacional de Escritores que se celebró en Madrid, Valencia y Barcelona en 1937.

La revista *Unidad* dio acogida a algunos exiliados republicanos. Por ejemplo en la etapa de septiembre de 1937 apareció un dibujo de Luis Seoane titulado “Fascismo”. Seoane había llegado a Argentina en 1936 desde Galicia, comenzó a colaborar con el diario *Crítica* y se convirtió, más tarde, en redactor de *El Diario* (Gutiérrez Viñuales, 2007).

Otra publicación simpatizante con la causa republicana fue la revista de cultura *Sur* de Buenos Aires que incluyó en sus páginas noticias de la caída de Barcelona en enero de 1939 y de Madrid y Valencia en marzo de ese año, con el título “El éxodo español”. Esta revista se había opuesto al fascismo y autoritarismos y había trabajado para incorporar a los españoles que iniciaban la diáspora en tierras argentinas.

La Guerra Civil Española tuvo gran influencia en el ámbito cultural y artístico argentino, sobre todo a partir de su finalización y en la década de los 40. La llegada de exiliados creó un panorama artístico de singular importancia y Buenos Aires vino, en parte, a sustituir el ambiente editorial de Madrid y Barcelona. En este panorama destacamos las editoriales *Losada*, *Emecé*, *Sudamericana*, *Poseidón*, *Nova* o *Botella al Mar* que fueron, en muchos casos, bien creadas por los exiliados, bien una salida profesional y artística para muchos de ellos (Artundo, 2008).

La actitud de algunas de las revistas, periódicos e instituciones argentinas hacia los exiliados fue muy generosa. Así la revista *Sur* y la Asociación de Intelectuales, Artistas, Periodistas y Escritores (AIAPE) acogieron en 1937 a Maruja Mallo. Ese mismo año la revista *Unidad* y los periódicos *Crítica* y *El Diario*, junto con la AIAPE harán lo propio con Luis Seoane. En estas relaciones de acogida tuvo mucho que ver la figura de Manuel Colmeiro que había llegado a la Argentina a finales de 1936, pero que había residido anteriormente en el país, convirtiéndose en puente entre los artistas argentinos, que ya conocía, y algunos exiliados como Maruja Mallo, Manuel Ángeles Ortiz y Luis Seoane (Weschler, 2005). Los españoles encontraron en Buenos Aires varias posibilidades laborales, desde la ilustración en prensa escrita, el diseño gráfico, la decoración mural hasta la pintura de caballete y la escultura. La ilustración y tipografía se vinculó a trabajos realizados para las editoriales más emblemáticas.

La llegada de exiliados se prolongó inclusive después de finalizada la contienda. Así, en abril de 1938, llega a Buenos Aires el arquitecto Antonio Bonet Castellana, en

1939 Manuel de Falla, Jacinto Grau, Francisco Ayala, Antonio López Llausás y Arturo Serrano Plaja. Ese mismo año arribaron juntos en el “Massilia”, Ramón Pontones, Gori Muñoz, Arturo Cuadrado y Clemente Cimorra, tras embarcar en Burdeos el 17 de octubre. En 1940 desembarcaron del “Mendoza” Rafael Alberti y M<sup>a</sup> Teresa León y el historiador Claudio Sánchez Albornoz y en 1941 llegan los escritores gallegos José Otero Espasandín y Lorenzo Varela, por citar sólo a algunos de ellos (Gutiérrez Viñuales, 2007).

## CORREO LITERARIO: REVISTA CULTURAL

*Correo Literario* (1943-1945) fue fundada por Arturo Cuadrado, Luis Seoane<sup>2</sup> y Lorenzo Varela a los pocos meses de la desaparición de la revista *De mar a mar*, siendo nombrado secretario de la publicación el también exiliado Javier Farías. Aparecida el 15 de noviembre de 1943 y con sólo tres años de vida se caracterizó por su militancia política antifranquista y a favor de las democracias, su voluntad de intervenir en el campo cultural hispanoamericano y la identificación entre cultura y compromiso intelectual. *Correo Literario* sigue el modelo de las revistas mexicanas *Romance* (1940-1941) y *Las Españas* (1946-1950). Posteriormente Luis Seoane y Lorenzo Varela fundan con el catalán Joan Merli, *Cabalgata* (1946-1948) que continúa el modelo y esquema de *Correo Literario* (Bonet, 2009, p. 360) (Figura 1).

Los tres exiliados que participan en su fundación –Cuadrado, Seoane y Varela– se vincularon con reconocidos artistas e intelectuales que colaboraron<sup>3</sup> con la revista como el brasileño Newton Freitas o el argentino Norberto Frontini. Las páginas de la revista acogieron noticias y reproducciones de obras de artistas activos en la Argentina como Attilio Rossi, Grete Stern, Horacio Coppola<sup>4</sup>, Raquel Forner, Demetrio Urruchúa<sup>5</sup>, Luis Falcini<sup>6</sup>, Carybé, Ana Cortés, Emilio Centurión, Mario Darío Grandi, Juan Carlos Castagnino, Gertrudis Chale, Ideal Sánchez, Horacio Butler, Norah Borges, Antonio Berni, Bruno Venier, Carlos Torrallardona, Juan Del Prete, Lino Spilimbergo, Orlando Pierri, Jorge Larco y Abraham R. Vigo (Barletta, 1945, p. 5), entre otros. También aparecen representados artistas de otros países latinoamericanos como la chilena Inés Puyo, los uruguayos

2 Luis Seoane no sólo participó en la fundación de *Correo Literario* sino que también fue director de la revista *Galicia* publicada por el Centro Gallego de Buenos Aires y *Galicia emigrante* (1954-1959) ambas destinadas a la comunidad gallega.

3 Los colaboradores de *Correo Literario* mantuvieron una opción política similar a la de otras publicaciones de la época como *Sur*, *Argentina Libre* o *Nosotros*.

4 La relación de Luis Seoane con Horacio Coppola y Grete Stern se remonta a su intento fallido por abrir un estudio de fotografía publicitaria que tuvo que ser cerrado en 1938 por ser un negocio inviable económicamente.

5 Demetrio Urruchúa plasmó en sus obras la guerra civil española, en parte influido por los tres españoles con los que había compartido taller en su juventud: Manuel Colmeiro, Pompeyo Audvert y José Planas Casas.

6 Lorenzo Varela había dedicado un poema a la obra de Falcini, “Mujer del éxodo”, que fue publicado en *Correo Literario* en mayo de 1945.

Joaquín Torres García, Carlos González, Humberto Frangolla y César Pesce Castro, la mexicana María Izquierdo y los brasileños Noelia, Clovis Graciano, Cándido Portinari, Emiliano di Cavalcanti y Lasar Segall. Inclusive algunos ya “históricos” como el peruano Pancho Fierro, el uruguayo Pedro Figari o el mexicano José Guadalupe Posada.

En cuanto a artistas europeos, la revista se decanta claramente por los franceses o activos en Francia como Gustave Doré, Daumier, Van Gogh, Raoul Dufy, Modigliani, Pascin, Andre Lhote, Matisse, Paul Gauguin, Amadée Ozenfant, Andre Masson, Paul Klee, Fojjita y Marc Chagall. También hay referencias a artistas europeos de épocas pasadas como Rembrandt, Ticiano, Memling, Leonardo da Vinci, John Leech o Baldini.

Entre las referencias a artistas españoles que recoge la revista hay que destacar a históricos como Goya, Solana, Ramón Casas, Eduardo Rosales y Daniel Urrabieta Vierge. También se menciona a Salvador Dalí, que terminó simpatizando con el régimen franquista, y los artistas exiliados Manuel Ángeles Ortiz, Manuel Colmeiro, Alfonso Castelao<sup>7</sup>, Arturo Souto, Antonio Rodríguez Luna, Luis Seoane,



Figura 1. Portada del primer número de *Correo Literario*.

Ramón Pontones Hidalgo y Santiago Ontañón. También otros artistas españoles como Manolo Hugué, Gerardo de Alvear y Xavier Nogués y otros que, aunque considerados como artistas argentinos, habían nacido en la Península, como Pompeyo Audvert y Juan Battle Planas, ambos de origen catalán. Aunque el artista clave en toda la publicación, el que más veces aparece citado y reproducida su obra, será Picasso.

En esta revista hay otras secciones, que quedan fuera de nuestro estudio pero que son de gran interés como las dedicadas al cine argentino e internacional donde participa-

7 La tarea artística más prolongada de Alfonso Castelao en Buenos Aires fue la ilustración de libros para la editorial *Atlántida*.

ron Francisco Ayala, Lorenzo Varela y Arturo Cuadrado, la música con colaboraciones de Arturo Serrano-Plaja, Juan Paredes y Cuadrado, y el teatro con notas de actualidad de Varela y Cuadrado.

Especial importancia tuvo la literatura en la publicación destacando colaboraciones y reproducción de textos de Victor Hugo, Mallarmé, Arthur Rimbaud, Rainer M<sup>a</sup> Rilke y los americanos Gabriela Mistral, Vicente Huidobro o Mario de Andrade. También hay artículos sobre la obra de Jorge Luis Borges o el *Martín Fierro*. Del ámbito español merecen destacarse las contribuciones de María Teresa León, los textos de Unamuno (García Blanco, 1964) y las referencias a la obra de Federico García Lorca.

## LAS ARTES PLÁSTICAS ESPAÑOLAS EN *CORREO LITERARIO*

La nómina de artistas españoles que aparecen reseñados y reproducidos en las páginas de *Correo Literario* es amplísima, y para una mejor comprensión del conjunto, hemos decidido agruparlos por afinidades estilísticas, geográficas o cronológicas para su mejor comprensión.

La presencia de “consagrados” tiene como denominador común que sus obras aparecen reproducidas en la portada de la revista, como en el caso de Goya<sup>8</sup>, Solana<sup>9</sup>, Eduardo Rosales<sup>10</sup> y Daniel Urrabieta Vierge<sup>11</sup> o como ilustración de algún artículo de opinión como en el caso de Ramón Casas<sup>12</sup>. En las portadas de *Correo Literario* encontramos también a artistas exiliados como el catalán Xavier Nogués<sup>13</sup>. En el pie se hace referencia a este dibujante muerto en el exilio (Figura 2).

En otras ocasiones las referencias a artistas españoles aparecen dentro del contexto de dar información sobre ediciones realizadas por editoriales dirigidas por exiliados, como el caso de la obra del murciano Ramón Pontones<sup>14</sup> cuyo álbum de dibujos fue publicado por la editorial *Nova*, con prólogo de Lorenzo Varela, como también se hizo con el milanés Attilio Rossi.

- 
- 8 En la portada de *Correo Literario* de 15 de febrero de 1944 aparece reproducida una imagen de los *Desastres de la Guerra* titulada “Curarlos y a otra”.
  - 9 La obra *Máscaras* de José Gutiérrez Solana aparece reproducida en la portada de *Correo Literario* de 15 de mayo de 1944.
  - 10 En la portada de *Correo Literario* de 1º de julio de 1945 aparece un boceto de la obra de Eduardo Rosales *El testamento de Isabel la Católica*.
  - 11 La obra de Daniel Urrabieta Vierge aparece en dos portadas de *Correo Literario*. La primera el 1º de enero de 1944 con dos ilustraciones tituladas *Recuerdo de Navidad: los paveros* y *Recuerdo de Navidad: la matanza*. El 1º de octubre de 1944 vuelve a aparecer en la portada una ilustración titulada *Barricadas en París en la Comuna*.
  - 12 La presencia de Ramón Casas la encontramos en *Correo Literario* de 1º de junio de 1945, p. 3 ilustrando un artículo de Pedro Mas Perera sobre *Verdaguer, poeta y mártir*.
  - 13 En la portada de *Correo Literario* de 15 diciembre de 1944 aparece una ilustración de Xavier Nogués titulada “Vete, Antón” procedente de “Catalunya Pintoresca”.
  - 14 Córdova Iturburu: “Dos álbumes de dibujos”, en *Correo Literario* de 15 de noviembre de 1943, p. 7.



Figura 2. Ilustración de Xavier Nogués en *Correo Literario* de 15 de diciembre de 1944.

Una de las constantes de *Correo Literario* son los artículos de opinión que aparecen en todos los números publicados. Dentro de ellos la información a exposiciones realizadas por artistas españoles en Latinoamérica es habitual, como la efectuada por el artista montañés Gerardo de Alvear<sup>15</sup> de paisajes urbanos de Buenos Aires donde se valora fundamentalmente su “pintura-pintura”, es decir una pintura que busca en la esencia y el color sus signos de identidad.

Las páginas de la revista dan cumplida cuenta de la trayectoria profesional de dos artistas, nacidos en Cataluña, pero cuya obra hay que encuadrarla dentro de Argentina, como son Pompeyo Audivert<sup>16</sup> y Juan Battle Planas. La obra del primero, grabador, aparece ampliamente comentada en una extensa nota firmada por Arturo Cuadrado donde se comparan sus grabados con los de Goya y del que destaca su libertad de invención, su técnica depurada y exquisita y su compromiso entre su obra y su vida. La nota, de página completa, se acompaña de cinco reproducciones.

Juan Battle Planas<sup>17</sup> también aparece en las páginas de *Correo Literario* de la mano de Arturo Cuadrado que hace un artículo muy apasionado de su obra. Hace referencia al libro de pintura de Julio E. Payró donde se afirma “Juan Battle Planas es el más joven de los pintores. Representa la orientación más avanzada en el arte argentino”. Para Cuadrado, Battle Planas se equipara a la plenitud de Emilio Pettoruti y a la inmadura o formal esperanza de Orlando Pierri. Se hace mención a la evolución estilística del artista desde sus “Radiografías Paranóicas” de 1936 hasta su obra actual. Hace dogma plástico del grito de André Bretón “se acabaron los límites”.

15 Márquez, Antonio: “La pintura de Gerardo de Alvear”, en *Correo Literario* de 15 de noviembre de 1944, p. 4.

16 Cuadrado, Arturo: “El grabador Pompeyo Audivert”, en *Correo Literario* de 15 de marzo de 1944, p. 5.

17 Cuadrado, Arturo: “Juan Battle Planas”, en *Correo Literario* de 1º de febrero de 1945, p. 5.



*Correo Literario* también se preocupa por presentar la trayectoria vital y artística de otros artistas españoles que no se decantan por la pintura o la escultura sino que buscan otro vehículo de expresión como la escenografía. En este sentido es importante la figura de Santiago Ontañón<sup>18</sup> unida al teatro y al cine español. Su labor como escenógrafo se mostró en los decorados para el teatro “La Barraca” dirigido por Ugarte y García Lorca. En el cine participó como actor en la película “La traviesa molinera”. Ilustró en España una biografía del Cid realizada por Vicente Huidobro y retratos de García Lorca o el guitarrista Sainz de la Maza. En Argentina realizó las ilustraciones para “El sombrero de tres picos” y cuatro cuentos de Pedro A. de Alarcón que editó la colección “El Ceibo y la Encina” de la *Editorial Pleamar*. Tras la guerra civil su labor se centra en los decorados de las obras de Margarita Xirgu.

## EXILIADOS ESPAÑOLES EN MÉXICO CON PRESENCIA EN *CORREO LITERARIO*

En este apartado nos centraremos en la figura del gallego Arturo Souto que llega a México en 1942 gracias a las gestiones del diplomático Torres Bodet, después de una estancia en La Habana y Estados Unidos, y el andaluz Antonio Rodríguez Luna que llega a México en 1939 no regresando a España hasta 1976 y de forma definitiva en 1985. Ambos artistas deciden exiliarse a México pero su obra está presente en muchas páginas de *Correo Literario* (Figura 3).

La obra de Arturo Souto aparece reproducida en dos ocasiones en la portada de *Correo Literario*. Primero en marzo de 1944 dando noticia de la edición en México dentro de la editorial *Leyenda* del libro “Las flores del mal” de Baudelaire profusamente ilustrada con dibujos suyos: “su sentimiento romántico, su perfección técnica, su imaginación espléndida, su amor a temas de corte baudelariano, hacen a Arturo Souto el artista excepcionalmente dotado para interpretar la poesía de “Las flores del mal”<sup>19</sup>; en noviembre de 1944<sup>20</sup> ilustra la portada con una ilustración sobre la guerra de España (Figura 4).

El otro artista español exiliado en México, y cuya obra aparece reproducida en varias ocasiones es el andaluz Antonio Rodríguez Luna. En la portada del 15 de abril de 1944 aparece una ilustración cuya cuyo pie puede leerse:

“Cuando los valores del arte van unidos a los que son, intrasferiblemente, del testimonio, nacen creaciones como este dibujo. Su autor, un gran pintor español, escribió cierta vez: Camp de Concentration Argelès-sur-er 18/2/39.- Por fin he conseguido unas

18 M.B.: “Santiago Ontañón”, en *Correo Literario* de 1 de abril de 1945, p. 8.

19 En el *Correo Literario* de 13 de marzo de 1944 hay una ilustración en la portada de Souto para “Las flores del mal” de Baudelaire que da entrada a un artículo mayor firmado por L.V. en la página 7.

20 En la portada de *Correo Literario* de 1º de noviembre de 1944 aparece una ilustración de Souto sobre la guerra de España.

cuantas cañas burlando la vigilancia de los senegaleses. He tenido que ir de madrugada, vadear un lago y exponerme a un balazo. Pero de todas maneras no hubiera podido dormir más noches cayéndoseme la escarcha en la cara y con el temor de quedarme dormido y amanecer muerto de frío como tantos camaradas. Antonio Rodríguez Luna”.

En ese mismo número hay un texto de Javier Farías<sup>21</sup>, secretario de la revista, sobre la obra y vida de Rodríguez Luna. Se trata de un emotivo, lírico y estremecedor artículo que narra en primera persona las durísimas condiciones de vida del campo de concentración de Argeles-sur-mer, donde él también estuvo internado. Se insiste en el artículo en la resistencia y valentía de esos hombres, en la vergüenza de aquellos que permitieron aquella ignominia y volvieron la vista a otro lado y de la falta de conciencia de los ganadores. En el texto se menciona a otros amigos desaparecidos que no pudieron sobrevivir al campo y a otros que sí pudieron escapar y sus emplazamientos al momento: Max Aub en México, Cernuda en Glasgow, Bernardo Clariana en Nueva York, Salas Viu y Ontañón en Chile, Juan Ramón en Florida, Casal Chapí en Santo Domingo, Vázquez López en Oxford, María Zambrano y Chabás en Cuba.

En 1944 aparece otra reproducción de obra suya, dentro de un artículo más amplio titulado “El dibujo”<sup>22</sup> donde se recogen varias ilustraciones de otros artistas, texto que en realidad era el prólogo de un catálogo de Lasar Segall escrito por Mario de Andrade y publicado en Río de Janeiro.

## EL NÚCLEO DE ARTISTAS GALLEGOS EN *CORREO LITERARIO*

La presencia de artistas gallegos en *Correo Literario* va a ser una constante en casi todos sus números. Destacamos la figura de Alfonso Castelao<sup>23</sup>, Luis Seoane y Manuel Colmeiro, y recordamos a Arturo Souto del que hemos hablado anteriormente.

La obra de Castelao<sup>24</sup> aparece recogida en un artículo en portugués de Newton Freitas donde se narra la visita que éste hace a Castelao en la que le enseña una serie de cuadros, libros y papeles. Freitas se detiene especialmente en una pieza teatral escrita por Castelao y un álbum con escenografías y máscaras por él diseñadas. Estas máscaras son de gran expresividad aunque con un toque de realismo-romántico y aluden a costumbres de Galicia. Aunque en el texto no se menciona el nombre de la obra debe tratarse de *Os vellos non deben de namorarse*, la única obra teatral escrita por Castelao e inaugurada el 14 de agosto de 1941 en el Teatro de Mayo de Buenos Aires (Valle Pérez, 2000) (Figura 5).

21 Farías, Javier: “Argeles-sur-mer, febrero de 1939”, en *Correo Literario* de 15 de abril de 1944, p. 5.

22 Andrade, Mario de: “El dibujo”, en *Correo Literario* de 1º de junio de 1944 en la p. 5.

23 En *Correo Literario* de 1º de marzo de 1944 aparece una pequeña villeta en la franja superior de la revista de Castelao titulada “El hombre que compró un perro para tener a quien mandar”.

24 Freitas, Newton: “Visitando a Castelao”, en *Correo Literario* de 15 de mayo de 1944, p. 7.



**Figura 3.** Ilustración de Arturo Souto en *Correo Literario* de 1º de noviembre de 1944.



**Figura 4.** Ilustración de Antonio Rodríguez Luna en *Correo Literario* de 15 de abril de 1944.



**Figura 5.** Ilustración de Manuel Colmeiro en *Correo Literario* de 1º de junio de 1944.

Manuel Colmeiro, es junto con Picasso, el artista que más veces aparece en *Correo Literario*, tanto dándose noticia de exposiciones individuales<sup>25</sup> del artista, como la celebrada en el salón de la Sociedad “Impulso” de la Boca, y colectivas<sup>26</sup>, con dibujos en la portada<sup>27</sup>, ilustrando artículos de otros temas<sup>28</sup> o artistas, o en artículos de opinión de críticos de arte argentinos de renombre como Jorge Romero Brest o Romualdo Brughetti, o de intelectuales gallegos como José Otero Espasandín<sup>29</sup>. Este último elogia y alaba la trayectoria vital y artística de Colmeiro, con motivo de la exposición celebrada en el salón de la Sociedad “Impulso” de la Boca.

Comienza el artículo haciendo una crítica feroz al franquismo por haber destruido la juventud en España, para a continuación alabar la coherencia en la vida y obra de Colmeiro. De hecho comenta que hasta él, salvando algunas excepciones, nadie ha pintado Galicia realmente como es. Se han decantado otros artistas por una visión folklórica y popular que puede verse remedada en muchas de las fiestas organizadas por las colectividades gallegas en Buenos Aires. Hasta Colmeiro, Galicia se pintaba con dos fines: “sacarle los cuartos a los emigrantes ricos, nostálgicos de su tierra u orgullosos de ella, y a los contagiados por sus tópicos, o bien ganar el primer premio en la exposición nacional de Madrid, con el concurso, si fuera necesario, de algún cacique gallego influyente, que no solían faltar, como no faltaban de ninguna otra región”<sup>30</sup>. Sin embargo, afirma Otero, Colmeiro no quiere ni premios ni reconocimientos, tiene muy claro quien es y a donde va y no necesita del aplauso exterior. Se menciona que en muchas ocasiones no ha querido vender sus obras porque realmente sólo las exponía para ver la reacción del público pero sin ningún interés por desprenderse de ellas. Lo que ha hecho “Colmeiro es enseñar a ver a los contemporáneos y a la posteridad”.

- 
- 25 Otero Espasandín, José: “Exposición de Manuel Colmeiro”, en *Correo Literario* de 1º de junio de 1944, p. 4.
- 26 Romero Brest, Jorge: “Flores” en la Galería Fanning”, en *Correo Literario* de 15 de diciembre de 1943. p. 5. En este artículo se hace mención a una exposición colectiva inaugurada en la Galería Fanning con el tema de la flor. En ella participan junto a Colmeiro, Juan Battle Planas, Domínguez Neyra, Juan Carlos Castagnino, Raquel Forner, Héctor Basaldúa, Jorge Larco, Víctor Pissarro, Orlando Pierri, Del Prete, Soldi y Butler. Brughetti, Romualdo: “Aspectos parciales de la joven pintura en 1943”, en *Correo Literario* de 1º de enero de 1944, p. 7.
- 27 En la portada de *Correo Literario* de 1º de junio de 1944 hay un dibujo central de Colmeiro que representa a unas mujeres trabajando en el campo y en la portada del 1º de abril de 1945 hay una ilustración fechada en 1940.
- 28 En *Correo Literario* de 1º de diciembre de 1944, p. 2., aparece una ilustración de un dibujo de Colmeiro que representa a Enrique Dieste y que ilustra un artículo titulado “Muy mínima parte de mis recuerdos de Cataluña”.
- 29 Otero Espasandín comenta que las obras de Colmeiro sorprenden por su sencillez aparente, pero en cuanto se miran detenidamente se entra en su mundo interior y es difícil abandonarlo. El autor habla del dominio del oficio, del estudio detallado de los temas, pero sobre todo de la energía que transmiten los cuadros, del sentimiento, la nostalgia y el poder de evocación que desprenden.
- 30 Otero Espasandín, José: “Manuel Colmeiro”, en *Correo Literario* de 1º de abril de 1945, p. 5.

El tercer gallego de este grupo es Luis Seoane una figura clave dentro del panorama artístico argentino de las décadas del cuarenta y cincuenta y una personalidad fundamental en el desarrollo de las publicaciones y editoriales realizadas por artistas exiliados en el país (Figura 6).

La presencia de Seoane en *Correo Literario* se pone de manifiesto a través de las ilustraciones que aparecen en varios artículos de la revista<sup>31</sup> y en un número de *Correo Literario* de 1º de octubre de 1944 dedicado íntegramente a Francia y al afán de libertad “por el que ha muerto, entre tanto otros, nuestro inolvidable Jean Cassou”<sup>32</sup>.

De todas formas el mayor número de referencias a Seoane tiene que ver con la publicación de “Homenaje a la Torre de Hércules” publicado por la Editorial *Nova* con prólogo de Rafael Dieste<sup>33</sup>. Este mismo tema ocupa un artículo de Newton Freitas donde se valora muy positivamente esta obra y la importancia de Galicia en la producción de Seoane. Freitas<sup>34</sup> analiza el poder evocador de Galicia través de los 49 dibujos alegóricos y de gran lirismo que conforman la obra, dibujos de una simpleza extrema pero de una gran expresividad y donde la figura femenina alcanza una gran importancia y madurez.

Sin duda el texto más emotivo, en relación con “Homenaje a la Torre de Hércules” es el publicado por Romero Brest donde se desgranar los valores estéticos de los dibujos de Seoane. Se alude a su importante labor como ilustrador en editoriales como *Nova* y *Emecé*, y a la perfección alcanzada en esta obra. Sus figuras se encuentran a medio camino entre lo primitivo y bárbaro y lo sentimental y sutil, entre figuras femeninas de gran sensualidad y barroquismo e imágenes apenas insinuadas. Todo ello teniendo como telón de fondo la siempre eterna Galicia. Sus figuras apenas esbozadas, no por ello pierden

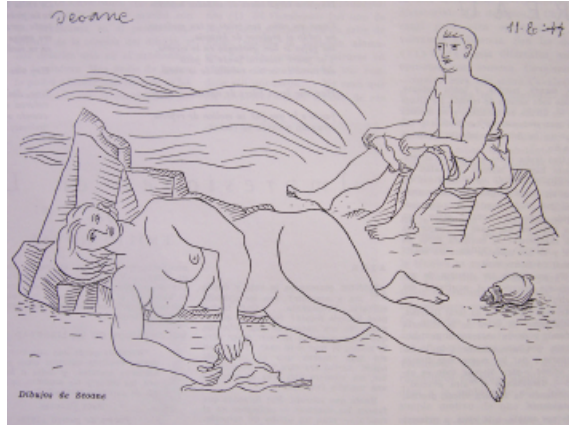


Figura 6. Ilustración de Luis Seoane en *Correo Literario* de 15 de mayo de 1944.

31 Dieste, Rafael: “Cuentos simples”, en *Correo Literario* de 1º de enero de 1944, p. 3.

32 En *Correo Literario* de 1º de octubre de 1944, p. 3 hay un dibujo de Seoane que ilustra los poemas de Juan Gil Albert titulado “Mi poema de Francia”, Lorenzo Varela con “Ofrenda a los franceses” y Arturo Serrano Plaja con “La línea de fuego”.

33 Dieste, Rafael: “Homenaje a la Torre de Hércules (1)”, en *Correo Literario* de 15 de mayo de 1944, p. 3.

34 Freitas, Newton: “Fogo Morto” y “Homenaje a la Torre de Hércules”, en *Correo Literario* de 1º de junio de 1944, p. 7.

expresividad y sus trazos mínimos se ponen al servicio del mensaje y de la plasticidad. Seoane presenta un mundo de seres antropomórficos, figuras donde lo humano y divino se fusionan, donde se mezcla la rudeza campesina y la expresión espiritual “por eso sus dibujos cobran el extraño encanto que surge del contraste entre el mundo de la tierra y del agua”<sup>35</sup>.

## LA FIGURA DE MANUEL ÁNGELES ORTIZ

Otro de los creadores del que más veces aparece reproducida su obra<sup>36</sup> en *Correo Literario* es el andaluz Manuel Ángeles Ortiz. En varios de estos textos se menciona su exposición en la Galería Müller<sup>37</sup> de Buenos Aires en 1943 donde presentó, entre otras obras, sus esculturas formadas por trozos de madera y piedras y que ocasionaron un gran interés, siendo consideradas por muchos como poemas plásticos y “hallazgos” patagónicos<sup>38</sup> de profundo sentido abstracto reinterpretados por el artista con un profundo sentido estético, y que fueron fotografiadas magistralmente por Grete Stern (Figura 7).

Sin duda el texto que más valora la obra de Manuel Ángeles Ortiz es el publicado en febrero de 1944<sup>39</sup> donde aparecen cuatro ilustraciones con estas obras. Se hace men-

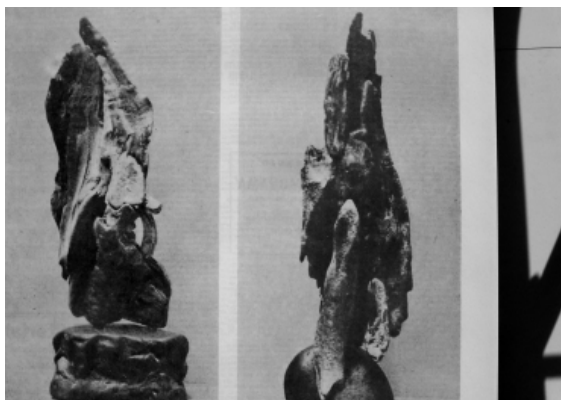


Figura 7. Fotografía de la obra de Manuel Ángeles Ortiz en *Correo Literario* de 15 de febrero de 1944.

ción al lirismo de esas poesías plásticas que ha creado Ortiz, al que se señala como discípulo de Picasso, en las que no hay tema ni asunto, sino el interés del artista por revalorizar la propia naturaleza. Sus obras tienen una carga religiosa y espiritual importante como si se hubiera convertido en imaginero de culturas antiguas. Su interés era, según sus palabras, encontrar el paisaje dentro del paisaje.

35 Romero Brest, Jorge: “Un dibujante y un grabador”, en *Correo Literario* de 1º de julio de 1944, p. 1.

36 La obra de Manuel Ángeles Ortiz aparece reproducida en cinco ocasiones dentro de las páginas de *Correo Literario*.

37 Farías, Javier: “Manuel Ángeles Ortiz”, en *Correo Literario* de 1º de diciembre de 1943, p. 5. En este artículo también se menciona la exposición de este artista en la Galería Luisa Fanning dedicada a dibujos de diversas épocas.

38 Brughetti, Romualdo: “Aspectos parciales de la joven pintura en 1943”, en *Correo Literario* de 15 de enero de 1944, p. 7.

39 González Lanuza, Eduardo: “Maderas y piedras en los poemas plásticos de Manuel Ángeles Ortiz”, en *Correo Literario* de 15 de febrero de 1944, p. 5.

Junto a esta exposición, que tuvo importante repercusión en la revista, también se recoge un dibujo en la portada de *Correo Literario*<sup>40</sup> e información sobre la monografía del artista realizada por Arturo Serrano Plaja y publicada por la editorial *Poseidón* en Buenos Aires.

## PICASSO, EL ARTISTA ESPAÑOL POR EXCELENCIA

Por último el arte español en *Correo Literario* está presente en la figura de Picasso, cuya obra aparece en la portada de la revista<sup>41</sup>, ilustrando varios artículos<sup>42</sup> y en textos colectivos<sup>43</sup>. También es interesante una carta apócrifa<sup>44</sup> donde se recogen varias ideas muy sugerentes sobre el origen y desarrollo del cubismo, el interés de algunos artistas por imitar el estilo de Picasso, y se valora muy positivamente la obra de Rousseau, el aduanero. En este mismo texto se ironiza sobre el surrealismo, algo que ya habíamos encontrado en *Correo Literario* a través de un texto de Ernesto Sábato donde critica el automatismo como carente de sentido, el Manifiesto surrealista de André Bretón y la figura de Dalí. De este afirma que “el grupo surrealista se encuentra en esos momentos en México con Wolfgang Paalen y que “echan pestes de Dalí”. De hecho afirman “Dalí, ese Jacques Louis David del surrealismo, jamás ha hecho nada en pintura que pueda calificarse como automático”<sup>45</sup> (Figura 8).

De todas estas aportaciones, sin duda la más interesante es un extenso texto firmado por Lorenzo Varela<sup>46</sup> donde se mezcla arte y política con la figura de Picasso. Varela menciona que Picasso lo ha inventado todo y que hablar de lo *picassiano* es arriesgado porque quiere decir cosas muy contradictorias aunque no existe entre ellas oposición. Picasso no se ha encerrado nunca y después de cada investigación plástica ha dejado bien señalada la salida. Su forma de ejercer la libertad ha sido uno de los más grandes escándalos de nuestro tiempo. Junto a cuestiones plásticas, Varela analiza la importancia que la resistencia, moral, política, intelectual, plástica... tiene en este momento histórico. Critica la postura conservadora de Salvador de Madariaga que ha menospreciado los movimientos de resis-

40 En la portada de *Correo Literario* de 1º de septiembre de 1945 aparece un dibujo de un paisaje argentino. En la página 4 del mismo número, hay un artículo de Arturo Serrano Plaja sobre Manuel Ángeles Ortiz donde se reseña su faceta de dibujante de naturalezas muertas y de paisajes.

41 En la portada de *Correo Literario* de 1º de diciembre de 1943, hay un dibujo de Picasso titulado “4 noviembre XXXV”.

42 En *Correo Literario* de 1º de noviembre de 1944, p. 3 hay un dibujo de Picasso con un retrato que representa a Vicente Huidobro y que ilustra un poema del poeta. Ver también Pickenhayn, Jorge Oscar. “Volviendo sobre el caso de Erik Satie”, en *Correo Literario* de 1º de abril de 1945, p. 3.

43 En *Correo Literario* de 1º de junio de 1944, p. 5, hay un artículo de Mario de Andrade sobre Lasar Segall donde aparece un dibujo de Picasso.

44 “Carta apócrifa o no de Pablo Picasso”, en *Correo Literario* de 15 de enero de 1944, p. 1.

45 Sábato, Ernesto: “Las dos inmortalidades del surrealismo”, en *Correo Literario* de 15 de enero de 1944, pp. 1-2.

46 Varela, Lorenzo: “Una vez más, Picasso”, en *Correo Literario* de 1º de diciembre de 1944, p. 5.

tencia que hay en Europa y a los que tacha de medievales y feudales, aunque Varela los considera el más alto ejemplo que hay en nuestra época de sentido nacional y universal y que acabaran por darle a Europa su verdadera faz y la contraponen con el entusiasmo y la coherencia de Picasso que ha ingresado en el movimiento izquierdista, junto a Aragón y Eluard.

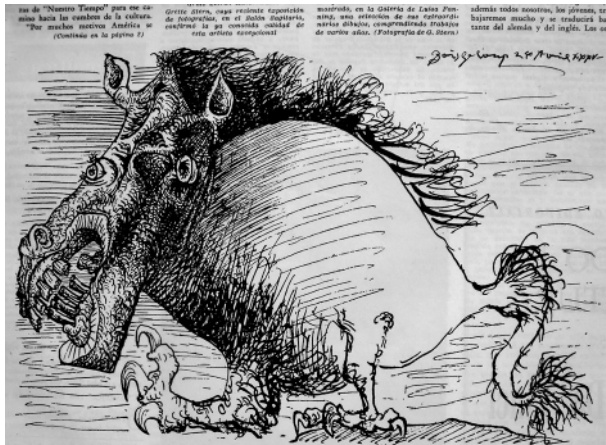


Figura 8. Ilustración de Picasso en *Correo Literario* de 1º de diciembre de 1943.

Vinculado con París, y la figura de Picasso hay que destacar a Manolo Hugué<sup>47</sup>, cuya obra y trayectoria vital y artística también aparece recogida en las páginas de *Correo Literario* donde se hace referencia a su estancia en Caldas de Montbui donde llegó muy debilitado físicamente de París acompañado de su compañera Totote y de su deseo de construir una escultura dedicada a Maragall. La nota la firma otro catalán exiliado, el dibujante Andrés Dameson, otro de los tantos que, junto a los citados en este sintético ensayo, son demostrativos del carácter tentacular del arte español en aquellos años del destierro, y que encuentra en revistas como *Correo Literario* las ineludibles fuentes documentales para su rescate y puesta en valor.

47 Damesón, Andrés: “Manolo Hugué. Una etapa de su vida, y su gran ilusión”, en *Correo Literario* de 15 de abril de 1944, p. 4.



## BIBLIOGRAFÍA

- Aa.Vv. (2002): *Arte y política en España 1898-1939*. Junta de Andalucía. Instituto Andaluz del Patrimonio. Granada.
- Aa.Vv. (2005): *Fuegos cruzados. Representaciones de la Guerra Civil en la prensa argentina 1936-1940*. Diputación de Córdoba. Fundación de Artes Plásticas Rafael Botí. Córdoba.
- Aa.Vv. (1994): *Luis Seoane o libro galego na Argentina (1937-1978)*. Diputación Provincial de A Coruña. A Coruña.
- Artundo, Patricia M. (Dir.) (2008): *Arte en revistas. Publicaciones culturales en la Argentina 1900-1950*. Beatriz Viterbo Editora. Rosario.
- Barletta, Leónidas (1945): “La pintura de Gustavo Cochet”, en *Correo Literario*. 1 de marzo de 1945. p. 5.
- Bellido Gant, M<sup>a</sup> Luisa (2005): “Derroteros del arte latinoamericano en España”, en *Arte Latinoamericano del siglo XX. Otras historias de la historia*. Universidad de Zaragoza. Zaragoza.
- Bellido Gant, M<sup>a</sup> Luisa (2011): “Relaciones artísticas y culturales España-América 1900-1960: viajes de ida y vuelta”, en *Travesías y Permanencias. Colección Estéticas Migratorias en el Arte Contemporáneo: Investigación y Docencia*, n. 1. Editum. Murcia.
- Bonet, Juan Manuel (2009): “Lectura de tres revistas del exilio: Romance, Las Españas y Correo Literario”, en *Después de la alambrada. El arte español en el exilio (1939-1960)*. Universidad de Zaragoza. Madrid. pp. 354-363.
- Brihuega, Jaime (coord.) (2009): *Después de la alambrada. El arte español en el exilio (1939-1960)*. Universidad de Zaragoza. Madrid.
- Cabañas Bravo, M. (1996): *Artistas contra Franco*, México, Universidad Nacional Autónoma de México, Instituto de Investigaciones Estéticas.
- Cattaruzza, Alejandro (2005): “Tan lejos y tan cerca. La Guerra de España y la política argentina”, en *Fuegos cruzados. Representaciones de la Guerra Civil en la prensa argentina 1936-1940*. Diputación de Córdoba. Fundación de Artes Plásticas Rafael Botí. Córdoba.
- Dolinko, Silvia (2008): “El rescate de una cultural “universal”. Discursos programáticos y selecciones plásticas en Correo Literario”, en *Arte en revistas. Publicaciones culturales en la Argentina 1900-1950*. Beatriz Viterbo Editora. Rosario, pp. 131-165.
- García Blanco, Manuel (1964): *América y Unamuno*. Gredos. Madrid.
- Goldar, Ernesto (1986): *Los argentinos y la Guerra Civil Española*. Contrapunto. Buenos Aires.
- Gutiérrez Viñuales, Rodrigo (2007): “Seoane en el centro. Algunos itinerarios por el arte en Buenos Aires (1936-1963)”, en *Buenos Aires. Escenarios de Luis Seoane*. Fundación Luis Seoane. A Coruña.
- Montero, Xesús Alonso (1994): *Edición Facsimilar do Xornal Correo Literario*. Xunta de Galicia. Edicións do Castro. A Coruña.

- Pérez Rodríguez, M<sup>a</sup> Antonia (2005): *Lorenzo Varela en revistas culturais de México e Bos Aires: Taller, Romance, Letras de México, De mar a mar, Correo Literario, Cabalgata, Sur*. Consello da Cultura Galega. Santiago de Compostela.
- Schwartzgein, Dora (2001): *Entre Franco y Perón. Memoria e identidad del exilio republicano español en Argentina*. Crítica. Barcelona.
- Trifone, Víctor, Svarzman, Gustavo (1993): *La repercusión de la Guerra Civil Española en la Argentina (1936-1939)*. CEAL. Buenos Aires.
- Valle Pérez, Xosé Carlos (2000): *Castealo e o teatro. Escenografías*. Museo de Pontevedra, Fundación Pedro Barrié de la Maza. Pontevedra.
- Weschler, Diana B. (2005): “Bajo el signo del exilio”, en *La memoria compartida. España y la Argentina en la construcción de un imaginario cultural (1898-1950)*. Paidós. Buenos Aires.
- Weschler, Diana B. (coord.) (2006): *Territorios de diálogo, España, México y Argentina 1930-1945. Entre los realismos y lo surreal*. Fundación Mundo Nuevo. Buenos Aires.