

LAS CIUDADES ROMANAS DE LA SERRANÍA DE RONDA: FUENTES PARA SU ESTUDIO

THE ROMAN CITIES OF THE SERRANÍA DE RONDA: SOURCES FOR STUDY

José ORTIZ CÓRDOBA*

Resumen

La Serranía de Ronda vive durante el periodo romano un proceso de intensa urbanización que afecta a los núcleos indígenas de la zona y que trae consigo su adaptación urbanística, institucional y social a la nueva realidad impuesta por Roma. En este artículo realizaremos una aproximación a este proceso de convergencia y a las diversas fuentes que poseemos para abordar el estudio de esta región en época romana.

Palabras clave

Serranía de Ronda, ciudad, fuentes, romanización, urbanización, adaptación

Abstract

The Serranía de Ronda during the Roman period lives an intense process of urbanization, affecting the local groups from this area, involving urban planning adaptation, as well as institutional and social adjustment to a new reality imposed by Rome. In the present paper we present an approach to this process of convergence and of the various sources that we have available for the study of this region in Roman times.

Key words

Serranía de Ronda, city, sources, Romanization, urbanization, adaptation

INTRODUCCIÓN

El presente artículo tiene su origen en el Trabajo Fin de Máster titulado *La Serranía de Ronda en época romana: adaptación, promoción y municipalización de sus ciudades*, leído el 19 de julio de 2013 en la Universidad de Granada y dirigido por el Prof. Pedro Aguayo de Hoyos. En dicho trabajo planteamos la realización de una visión de conjunto de la Serranía de Ronda en época romana, procurando una aproximación hacia su proceso de convergencia con el mundo romano mediante un estudio del urbanismo de sus ciudades, así como de la documentación epigráfica y numismática por ellas producida.

Las páginas que siguen derivan del núcleo central de este trabajo, aunque no pretenden ser un resumen del mismo. En lugar de esocreo más interesante realizar una aproximación a la zona mediante la definición geográfica de la misma, la descripción de las características fundamentales de sus ciudades y la puesta en cuestión de las fuentes de información que tenemos para el estudio de la región.

MARCO GEOGRÁFICO

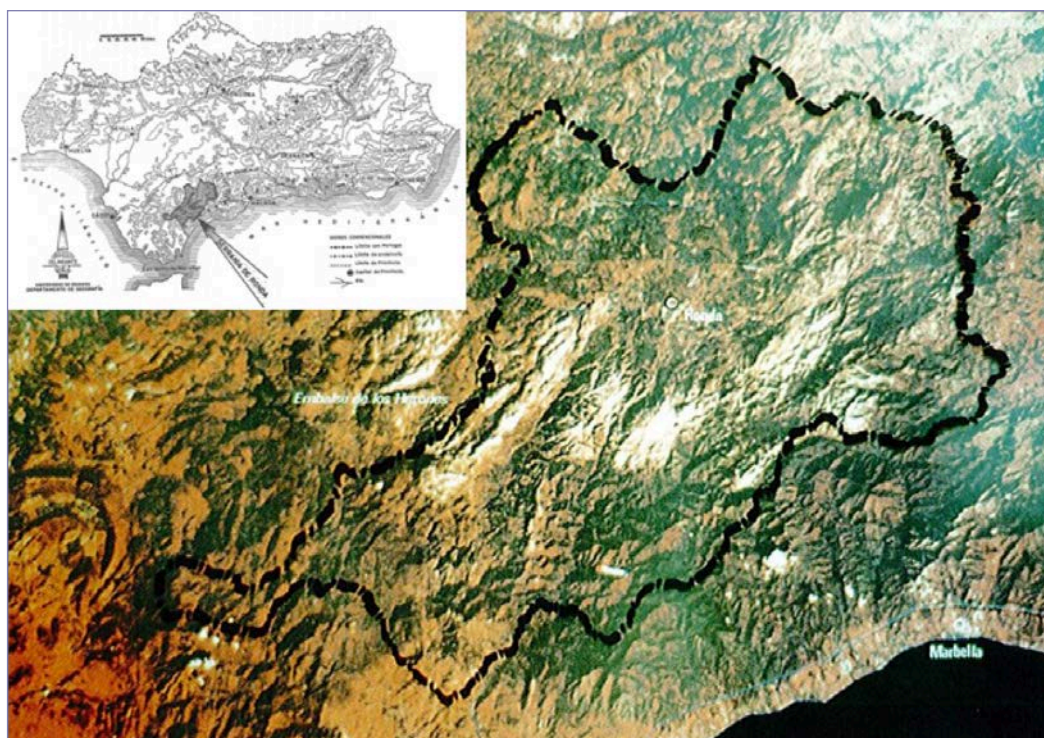
La Serranía de Ronda se configura actualmente como la comarca más occidental de la Provincia de Málaga, ocupando también parte del flanco oriental de la Provincia de Cádiz. Se trata de una región de

* Universidad de Granada pepe_ortiz_cordoba@hotmail.com

dimensiones modestas – apenas 1440 km² – que presenta, no obstante, una acusada personalidad geográfica que ha condicionado notablemente su desarrollo histórico. La zona ha sido abordada en diversos estudios geográficos (RODRÍGUEZ MARTÍNEZ 1977; MONTILLA y SIERRA 1992; SIERRA DE CÓZAR 1994) y cartografiada de forma detallada por el CEDER Serranía de Ronda.

La comarca serrana se configura como una región de altura moderada que posee una estratégica posición geográfica, merced a su situación privilegiada “(...) entre el Campo de Gibraltar, la Costa del Sol occidental, la Hoya de Málaga, la Depresión de Antequera y las serranías gaditanas de Grazalema y Ubrique (RODRÍGUEZ MARTÍNEZ 1977: 3). Sin embargo, a pesar de estas ventajas la región muestra una acusada tendencia hacia el aislamiento dada la disposición geográfica del terreno, que está marcada por la existencia del importante conjunto montañoso que la rodea, el cual se ve completado por una serie de valles estrechos y profundos que hacen de la región un conjunto difícilmente penetrable.

El interior de ese conjunto puede dividirse en tres grandes unidades subregionales: la Meseta o Depresión de Ronda, el Valle del Río Genal y el Valle del Río Guadiaro. Estas tres entidades, junto con algunos valles menores, conforman los núcleos clave de la Serranía, concentrándose en ellos la mayor parte de la ocupación poblacional.



Lam. 1. Localización geográfica de la Serranía de Ronda (RODRÍGUEZ MARTÍNEZ 1997: 4) y mapa geográfico de la misma (SIERRA DE CÓZAR 1994: 18).

Los límites de la Serranía de Ronda han sido fijados en base a criterios de carácter geográfico. Sin embargo, existen dos zonas, la Oeste-Suroeste y la Noroeste, donde los acontecimientos históricos y administrativos han pesado más que los obstáculos geográficos a la hora de establecer los límites de la región. Entre esos sucesos debemos destacar la división provincial llevada a cabo por Javier de Burgos en 1833, que, al atenerse únicamente a criterios de tipo administrativo, provocó la mutilación de una parte de la Serranía, la cual, a partir de ese momento, pasó a estar incluida en la Provincia de Cádiz. Sin embargo,

esta ruptura administrativa no provocó en ningún caso la disolución de los lazos humanos que unían la región, puesto que la ciudad de Ronda siguió jugando un importante papel como elemento aglutinador de la comarca.

Por todo ello la Serranía de Ronda no puede definirse como una región exclusivamente geográfica, puesto que los lazos humanos juegan en ella un papel importantísimo. Será precisamente la existencia de estos lazos humanos, así como la presencia de una conciencia de unidad regional, lo que me lleve a definir a la Serranía de Ronda como una región de base esencialmente humana. El uso de este criterio humano por encima del administrativo actual permite incorporar a este estudio aquella parte de la Serranía que fue mutilada por la reforma liberal de 1833, y cuya evolución en época romana resulta esencial para la comprensión del devenir histórico de la región, puesto que en ella se alzan las ciudades de *Ocuri* y *Saepo*, verdaderas puertas de salida de la Serranía hacia el Estrecho de Gibraltar.

LAS CIUDADES ROMANAS DE LA SERRANÍA: UNA APROXIMACIÓN

La ciudad se conforma como la unidad esencial para el estudio de la Serranía, no solo porque la mayor parte de los estudios e intervenciones realizadas atañen a las mismas, sino también por la propia especificidad del mundo romano, que se conforma desde el primer momento como un mundo de base urbana en el que la ciudad ejerce un papel central en el seno de su organización estatal.

La Serranía de Ronda ocupa un lugar periférico con respecto al gran triángulo urbanizador que conforma el Valle del Guadalquivir, donde se concentran la mayor parte de las ciudades romanas. No obstante, a pesar de esta situación apartada y de la compleja orografía del territorio, la comarca serrana alberga en su interior seis núcleos urbanos, número bastante notable si tenemos en cuenta las dimensiones y características de la región. De esta manera la presencia de las ciudades de *Acinipo*, *Arunda*, *Lacilbula*, *Ocuri*, *Sabora* y *Saepo* otorga a la región un notable potencial urbano. Este potencial, bastante superior al que presentan otras regiones béticas como la *Bastetania*, solo será superado entre las regiones cercanas por la Hoya de Antequera, cuyas condiciones geográficas se presentan mucho más favorables para el desarrollo de la vida urbana.

La comarca rondeña carece de fundaciones *ex-novo*, por lo que son los centros de ascendencia indígena los que asumen las pautas romanas y adaptan sus estructuras a los nuevos tiempos. Esta situación es bastante frecuente a lo largo de la historia de Roma, cuyo carácter pragmático siempre la hizo propensa al aprovechamiento de las estructuras urbanas existentes (BENDALA GALÁN *et al.* 1988), máxime cuando, como era el caso del Sur hispano, éstas presentaban un notable desarrollo.

De esta manera las ciudades serranas se conforman como herederas de complejas dinámicas que hunden sus raíces en época pre y protohistórica. Esta continuidad de ocupación se va a plasmar claramente en dos elementos que serán esenciales para el posterior desarrollo del urbanismo romano: el emplazamiento geográfico de las ciudades y el carácter del urbanismo que éstas experimentan, estando ambos factores íntimamente relacionados.

Como buenos herederos de poblamientos anteriores de época ibérica, los núcleos urbanos de la Serranía se asientan sobre imponentes riscos naturales que garantizan una notable posición defensiva, como puede verse claramente en *Ocuri*, *Acinipo* y *Arunda*. El natural carácter defensivo de estos *oppida* se veía completado en muchos casos con la erección de murallas, restos de las cuales se conservan en *Ocuri*, *Acinipo* y *Lacilbula*. Lógicamente este emplazamiento en cerros de escarpado relieve condicionará el desarrollo urbano de estas ciudades, donde el urbanismo será de traza claramente irregular y estará

estructurado en grandes terrazas, ejemplos de las cuales tenemos constatadas en *Arunda*, *Acinipo* y *Ocuri*, careciendo la zona de tramas urbanas ortogonales.

Este será el aspecto que presenten las ciudades serranas- y la mayoría de los asentamientos béticos - desde, al menos, el siglo V a.C. hasta el último siglo de vida de la República, momento en que son nombradas por las fuentes literarias o escriben su topónimo en las monedas que acuñan. Sin embargo, la continuidad histórica que viven estos centros no significa en ningún caso inmutabilidad, puesto que la llegada de Roma provocará una redimensión de las ciudades serranas en todos sus aspectos, desde el urbano hasta el institucional, pasando por el social.

Roma, aunque tiende a aprovechar los centros urbanos existentes, procede de inmediato a proyectar sobre ellos su propio modelo de ciudad, el cual, dada su ascendencia griega, prima por encima de todo la existencia de una comunidad cívica. La expansión de este modelo de ciudad va acompañada siempre de un importante proceso de urbanización y monumentalización, cuyo objetivo es adaptar la realidad de los centros existentes a las necesidades que generan los nuevos tiempos. De esta manera, tanto los centros urbanos de tradición indígenas como los asentamientos creados *ex-novo*, fueron adoptando el modelo romano de ciudad, caracterizado por la presencia de una serie de edificios que le son exclusivos.

En el caso de la Serranía de Ronda la mayor parte de estos cambios parecen tener lugar en torno al cambio de Era, momento en que estas ciudades adoptan un urbanismo de cuño romano cuyas trazas se superponen al urbanismo anterior, unas veces sustituyéndolo totalmente, como ocurre en algunos sectores de *Acinipo* (CASTAÑO AGUILAR *et al.* 2009), y otras manteniendo sus líneas maestras adaptadas a la nueva realidad, como ocurre en *Arunda*, donde los romanos parecen respetar el trazado de varias calles de época ibérica (AGUAYO DE HOYOS *et al.* 2004).

Este despegue urbano, plasmado claramente en las termas que levantan las ciudades de *Acinipo* y *Ocuri*, en las diversas estructuras domésticas encontradas y, sobre todo, en la construcción del gran teatro de *Acinipo*, tiene mucho que ver con la importante labor realizada por César y Augusto y, posteriormente, por los Flavios, cuyas importantes concesiones jurídicas permitieron el acceso al rango municipal de la mayoría de los núcleos urbanos del Sur hispano.

FUENTES DE INFORMACIÓN PARA EL ESTUDIO DE LA SERRANÍA DE RONDA EN ÉPOCA ROMANA

Las fuentes de información que nos permiten abordar el estudio de la comarca serrana pueden dividirse en tres grupos: fuentes clásicas, estudios y trabajos derivados de las labores arqueológicas, y la epigráfica y la numismática. A ellos habría que añadir la interesante información de la tradición erudita local. No obstante, por cuestiones de espacio hemos decidido centrarnos en los tres grupos anteriormente mencionados al considerar que la información que estos aportan es la más relevante para conocer las ciudades de la Serranía.

1. Fuentes clásicas

Los textos clásicos que hacen referencia a las ciudades de la Serranía están compuestos por la *Historia Natural* de Plinio y la *Geographia* de Ptolomeo. La información aportada por estas obras, aunque escasay a veces contradictoria, resulta fundamental para el estudio de la región al proporcionarnos información sobre el rango administrativo de las ciudades y los *conventus* en los que éstas se sitúan. Sin embargo,

no todas las ciudades aparecen mencionadas, siendo el mejor ejemplo el caso de *Ocuri*, cuya presencia no está registrada ni en la *Historia Natural* ni en la *Geographia*.

A través del testimonio de Plinio y Ptolomeo conocemos únicamente con certeza el estatus de ciudad estipendiaria de que gozaban *Sabora* (NH, III, 12) y *Saepo* (NH, 14-15), aunque, dada la ausencia de mención para la zona de fundaciones coloniales o de ciudades de Derecho Romano, lo más plausible es pensar que el resto de los asentamientos también tuvieran el grado de ciudades estipendiarias.

También está presente en las fuentes la problemática sobre la *Beturia Céltica*, región a la que son adscritas las ciudades de *Acinipo* (NH, III, 14; *Geographia*, II, 4 11), *Arunda* (NH, III, 14; *Geographia*, II, 4, 11) y *Saepo*, (NH, III, 14-15). Esta vinculación ha provocado que no pocos autores hayan intentado encontrar la presunta ascendencia celta de estas ciudades a través de la toponimia y la arqueología.

En el campo de la toponimia existe una clara contraposición entre quienes se muestran favorables a la adscripción celta (GARCÍA IGLESIAS 1971; MARTÍNEZ ENAMORADO y CHAVARRÍA VARGAS 2011) y quienes se posicionan contrarios a esta hipótesis (DE HOZ 1989). Esta dicotomía se observa también en el campo de la arqueología, donde destacan las afirmaciones de Guerrero Misa de haber encontrado en *Ocuri* restos materiales que podrían ser adscritos "(...) a pueblos de raíz céltica más que tartésica" (GUERRERO MISA 2011: 71). Esta situación, de confirmarse su veracidad, contrastaría con la existente en las cercanas *Acinipo* y *Arunda*, donde las excavaciones arqueológicas han puesto de manifiesto que ambas ciudades participaban plenamente de la cultura tartésica, no habiéndose encontrado ningún elemento de adscripción céltica (AGUAYO DE HOYOS et al. 1987: 237; CARRILERO MILLÁN Y AGUAYO DE HOYOS 2008: 184).

2. Estudios arqueológicos

En el campo arqueológico la información de que disponemos, aunque distinta y con un mayor volumen que la aportada por las fuentes escritas, también es bastante limitada dada la ausencia de excavaciones sistemáticas en la mayoría de los yacimientos serranos. Actualmente no conocemos la planta completa de ninguna de las ciudades, aunque los distintos trabajos arqueológicos llevados a cabo en ellas han permitido conocer la estructura y fases constructivas de diversos edificios públicos y privados.

Atendiendo a las excavaciones que en ellas se han desarrollado, las ciudades serranas pueden dividirse en tres grupos:

a. Yacimientos que carecen de excavaciones (*Lacilbula* y *Saepo*)

Las ciudades de *Lacilbula*, ubicada en el Cortijo Clavijo, en las cercanías de Grazalema (TOSCANO SAN GIL 1983/1984), y *Saepo*, situada en la Dehesa de la Fantasía, en el término de Cortes de la Frontera (THOUVENOT 1973; RECIO RUIZ 1995), han permanecido hasta el momento al margen de cualquier intervención arqueológica. No sucede lo mismo, sin embargo, con el territorio que las circunda, que ha formado parte de diversas prospecciones. Entre ellas destacan las realizadas por Ángel Recio en los 90 en torno a *Saepo* (RECIO RUIZ 1995) y las llevadas a cabo en los alrededores de *Lacilbula* dentro del proyecto sobre el *Análisis del poblamiento romano en la Depresión Natural de Ronda* (NIETO GONZÁLEZ 1993).

Del urbanismo de ambas ciudades poco conocemos. En *Lacilbula* se han encontrado restos de una necrópolis y un lienzo de muralla, mientras que en *Saepo* han salido a la luz varias estructuras en la parte alta de la ciudad que han sido interpretadas como un columbario. Además, las prospecciones llevadas a cabo en el territorio de ambas ciudades han permitido conocer diversos restos de cultura material,

fundamentalmente fragmentos de *sigillata* encontrados en superficie, restos de sillares y la aparición en ambos yacimientos de varias cisternas para el almacenamiento de agua.

b. Yacimientos que han formado parte de proyectos de excavación (*Acinipo* y *Ocuri*)

Las ciudades de *Acinipo* y *Ocuri* son las que poseen el urbanismo más espectacular de la Serranía, pudiendo verse en ellas diversos edificios públicos de cierta entidad. Ambas se sitúan en destacados promontorios –*Meseta de Ronda la Vieja* y *Salto de la Mora*, respectivamente– que les proporcionan una fácil defensa a la vez que una posición de control sobre el entorno. Además, su escarpada orografía condiciona el desarrollo urbano de ambas obligando a la construcción de grandes terrazas que corrigen el basculamiento de las laderas. El ejemplo más claro lo tenemos en *Acinipo*, donde la pendiente de la meseta es muy notable y ha obligado a levantar grandes bancales de contención.

En el caso de *Acinipo* se da la paradoja de que la fase urbana romana, a pesar de ser la más espectacular de la ciudad, ha sido la menos trabajada en las intervenciones arqueológicas llevadas a cabo en el yacimiento. Éstas se iniciaron en los años 60 con la intervención realizada por Mariano del Amo en el teatro de la ciudad (AMO DE LAS HERAS 1982), sirviendo de base para las obras de restauración del recinto que se desarrollaron en los años 80 (FERNÁNDEZ-BACA CASARES 1989; FERNÁNDEZ-BACA CASARES *et al.* 1993).

Las intervenciones continuaron en los años 70, momento en que los terrenos de la *Mesa de Ronda la Vieja* fueron adquiridos por la Junta de Andalucía. Esta compra fue seguida del desarrollo de tres campañas arqueológicas. La primera de ellas, dirigida por Rafael Puertas Tricas, tuvo lugar en el centro mismo de la mesa, donde fueron sacadas a la luz una serie de potentes estructuras de sillares que se identificaron con el foro de la ciudad. Las otras dos intervenciones, realizadas en la parte inferior del yacimiento, permitieron conocer y localizar parte de las termas y de los niveles prerromanos de la ciudad (PUERTAS TRICAS 1983; PUERTAS TRICAS y AGUAYO DE HOYOS 1985).

Tras estas intervenciones habrá que esperar hasta los años 2000 para que, en el marco del *Proyecto General para la Conservación y Difusión del Yacimiento Romano de Acinipo*, la fase romana de la ciudad vuelva a ser la protagonista de las intervenciones arqueológicas. Entre 2005 y 2007 se llevaron a cabo varias campañas consecutivas en las que se trabajó en las termas y en la zona central de la meseta, descartando la existencia en ese emplazamiento del foro que suponía Puertas Tricas al ser descubierta un área de viviendas. Los resultados de estas intervenciones fueron publicados en un monográfico de la revista *Cuadernos de Arqueología de Ronda*, editada por el Museo Municipal (CASTAÑO AGUILAR y NIETO GONZÁLEZ 2009).

Las excavaciones en la ciudad han sido complementadas con la intervención de urgencia llevada a cabo en la necrópolis Sur de la misma (CASTAÑO AGUILAR *et al.* 2005) y con varios trabajos centrados en el conocimiento del territorio que circunda la ciudad. Estos trabajos han aportado valiosa información sobre la estructura territorial romana de la Depresión de Ronda (NIETO GONZÁLEZ 1992; CARRILERO MILLÁN y NIETO GONZÁLEZ 1994). Además, son varias las excavaciones realizadas en la ciudad para época pre y protohistórica, algunas de las cuales han aportado también información sobre las viviendas romanas situadas en la parte inferior del yacimiento (AGUAYO DE HOYOS *et al.* 1987).

La ciudad de *Ocuri*, al igual que ocurrió con *Acinipo*, vivió en el olvido hasta que en los años 60 el maestro local Manuel Cabello puso de manifiesto el abandono del yacimiento en el conocido programa de televisión “Misión Rescate” (CABELLO JANEIRO 1987). El alarmante estado de deterioro que presentaban los restos situados en el *Salto de la Mora* desembocó una década después en la intervención arqueoló-

gica de Salvador de Sancha, cuyos resultados nunca fueron publicados, habiéndose perdido, además, los materiales encontrados en aquella excavación.

Tras esta primera intervención siguieron de nuevo veinte años de abandono hasta la década de los 90, momento en que el yacimiento es incluido en el *Parque Natural Sierra de Grazalema* (1984). A ello habría que unir su declaración posterior como Bien de Interés Cultural (1995) y su incorporación al proyecto *Recuperación y Puesta en Valor de Yacimientos Arqueológicos de la Sierra de Cádiz* (1997). Este proyecto acabaría desembocando en la inclusión en 1998 de trece yacimientos de la zona, entre ellos *Ocuri*, en la *Ruta Arqueológica de los Pueblos Blancos* (GUERRERO MISA e HIGUERAS-MILENA CASTELLANO 2002).

Estos avances hicieron necesario el acondicionamiento del yacimiento, para lo que se contrató a la arqueóloga municipal Natalia Cabello. Las tareas afrontadas fueron principalmente de limpieza y acondicionamiento del terreno, centrándose sobre todo en la limpieza de las estructuras de la ciudad, la eliminación de vegetación y la retirada de majanos de piedra (CABELLO IZQUIERDO 1999). Esta intervención fue solo el preludio de la serie de campañas que tuvieron lugar entre 1999 y 2003 y que resultaron de gran trascendencia para el yacimiento. En ellas destacan las labores ejecutadas en la muralla ciclópea de la ciudad, la excavación de algunas viviendas, la limpieza de las zonas del foro y las termas, así como la consolidación de numerosos muros afectados por el crecimiento incontrolado de la vegetación (GUERRERO MISA y RUIZ AGUILAR 2004; GUERRERO MISA *et al.* 2006). Estas labores arqueológicas fueron completadas con las tareas de puesta en valor del yacimiento: vallados, caminos interiores, señalización y construcción de un Centro de Recepción de Visitantes.



Lam. 2. Arriba, imagen aérea de la Meseta de Ronda la Vieja (Copyright Google). Abajo, imágenes aéreas del teatro (NIETO GONZÁLEZ 2006: 102) y las termas de la ciudad (museoderonda.es)

c. Yacimientos con peculiaridades propias (*Arunda y Sabora*)

En este epígrafe se incluyen las ciudades de *Arunda* y *Sabora* al considerar que sus características las hacen poseedoras de elementos diferenciadores con respecto a los otros núcleos urbanos.

En el caso de *Arunda* el principal rasgo diferenciador deriva de ser el único yacimiento urbano de la Serranía, manteniendo de esta manera una continuidad de ocupación que se remonta a época pre y protohistórica. Dicha continuidad de habitación ha generado notables problemas para el desarrollo de las tareas arqueológicas en la ciudad, que sólo han podido llevarse a cabo en el marco de las intervenciones de urgencia realizadas en el casco antiguo de la ciudad, gracias a la catalogación de Ronda como *Ciudad Superpuesta y con Plan Especial de Protección del Patrimonio Histórico-Arqueológico urbano en Andalucía* (CASTAÑO AGUILAR *et al.* 2005).

Las labores arqueológicas desarrolladas en la ciudad han puesto de manifiesto la alteración que presentan los restos romanos de la misma, los cuales se encuentran afectados en muchas zonas por un notable vaciado arqueológico que ha provocado, literalmente, su desaparición. Este vaciado, realizado desde época medieval y moderna, se produjo como consecuencia de los cambios urbanos sufridos en la ciudad con la apertura de nuevas plazas y viales. La escasez de restos de entidad llevó a plantear incluso la ausencia en la ciudad de un urbanismo claramente romano.

De esta manera sólo unos pocos restos, fundamentalmente piezas cerámicas y algunas esculturas, podían atestiguar el pasado romano de la ciudad. Esta situación comenzó a ser superada a mediados de los años 80, momento en que emergió en las cercanías de la Iglesia de Santa María la Mayor una basílica paleocristiana de época tardorromana y visigoda (ADROHER AUROUX *et al.* 1993). A este hallazgo siguieron otra serie de descubrimientos que tuvieron lugar en la céntrica Calle Armiñán, donde a partir de 1994 fueron sacados a la luz varios recintos domésticos que dibujaban un parcelario distribuido en torno a una calle y bien acotado por las terrazas naturales que presentaba la ladera (AGUAYO DE HOYOS *et al.* 1992; CASTAÑO AGUILAR 2001; CASTAÑO AGUILAR 2003; AGUAYO DE HOYOS *et al.* 2004). A estos restos habría que añadir un depósito para el almacenamiento de agua encontrado en la propia Calle Armiñán en la más reciente de todas las excavaciones (NIETO GONZÁLEZ *et al.* 2010).

Por último, debemos destacar también los trabajos de excavación llevados a cabo en el acueducto que abastecía a la ciudad, donde se han sacado a la luz parte de las canalizaciones por las que discurría el líquido elemento (DELGADO BLASCO 2005).

En el caso de *Sabora* su peculiaridad deriva del desconocimiento sobre el emplazamiento exacto de la ciudad. Ésta muestra, además, la particularidad de tener dos fases distintas, la cesura entre las cuales se encuentra en el permiso que el emperador Vespasiano otorga a los *saborenses* para construir una ciudad en el llano. En función de esta peculiar circunstancia la ciudad de *Sabora* tendría dos emplazamientos: el primero de ellos, que llegaría hasta época flavia, se situaría en un cerro montañoso; el segundo, desarrollado a partir del reinado de Vespasiano, se llevaría a cabo en una zona llana.

Tras haber descartado que la ciudad de época pre-flavia se situara en la actual Cañete, el profesor Atencia Páez desarrolló la hipótesis de que ésta hubiera podido ubicarse en el llamado *Cerro Sabora*, desde donde se desplazaría hasta la zona llana de los Cortijos de La Colada y Fuentepeones (ATENCIA PÁEZ 1987). Sin embargo, ante la escasa entidad de los restos encontrados en ambos yacimientos, en el Trabajo Fin de Máster que presentamos el pasado julio desarrollamos una nueva hipótesis para la localización de *Sabora*. Según esta nueva línea de trabajo la *Sabora* pre-flavia se ubicaría en el llamado Cerro de los

Castillejos, en el término municipal de Teba, desde donde la ciudad se trasladaría al Cortijo del Tajo, yacimiento romano que aún no ha sido excavado y de donde proceden interesantes restos escultóricos y epigráficos (FERNÁNDEZ RUIZ 1981; RODRÍGUEZ OLIVA y ATENCIA PÁEZ 1986; ATENCIA PÁEZ 1994). Esperamos desarrollar esta novedosa hipótesis de forma más extensa en futuros trabajos.

3. Epigrafía y numismática

El último campo de información sobre la Serranía está conformado por la epigrafía y la numismática, cuyos aportes resultan esenciales para el conocimiento de la realidad institucional y social de las ciudades serranas.

El análisis de la epigrafía nos permite constatar la existencia de diversos individuos que portan el *tria nomina* romano y de varias familias que conforman las élites locales de estas ciudades. Estos hechos indican el desarrollo de un proceso de integración de las poblaciones locales, particularmente sus capas más altas, en el mundo romano. En este proceso jugaron un papel fundamental la progresiva latinización que estos territorios venían sufriendo desde que Roma puso sus águilas en ellos (PLÁCIDO SUÁREZ 1998) y la proyección hacia los núcleos ibéricos de la Serranía de las clientelas provinciales de la *nobilitas*, hecho constatado en todo el Sur hispano.

Este tipo de relaciones de dependencia conforman el marco de referencia que permite entender el panorama onomástico proporcionado por la epigrafía de los municipios que articulan la Serranía. En el caso Hispano es muy frecuente la presencia de gentilicios como *Fabius*, *Aemilius*, *Cornelius*, *Iunius*, *Sempronius* o *Licinius*, que deben asociarse a la adopción por las clientelas indígenas de los gentilicios de sus patronos en época republicana (GÓNZALEZ ROMÁN 1996). Estos gentilicios están también presentes en el caso de la Serranía de Ronda, aunque ajustados, lógicamente, a su volumen epigráfico. De esta manera constatamos la presencia de los *Fabii* en *Acinipo* (CIL, II, 1345, 1350 y 1356), Cortijo del Tajo (CIL, II, 1425, 1428 y 1431) y *Usaepo* (CIL, II, 1340 y 1411); los *Cornelii* en *Sabora* (CIL, II, 1423); los *Iunii* en *Arunda* (CIL, II, 1359 y 1360); los *Aemilii* en *Acinipo* (CIL, II, 1350, 1352 y 1353) y *Sabora* (CIL, II, 5459); los *Servilii* en *Acinipo* (CIL, II, 1346, 1347 y 1349).

En consecuencia, debe entenderse que tras este panorama onomástico subyace ese proceso de desarrollo de clientelas provinciales que arrastra como principal implicación histórica la subsistencia de las aristocracias locales. Serán precisamente estas aristocracias las que copen los principales cargos y magistraturas, muchos de los cuales aparecen constatados en la epigrafía. En este sentido merece la pena destacar la presencia en casi todas las ciudades serranas del *ordo* municipal y de diversos magistrados, fundamentalmente los *duunviros*, aunque también se han documentado varias sacerdotisas y diversos *patronos* locales.

La numismática también aporta una notable información, aunque ésta se limita fundamentalmente a *Acinipo*, única ciudad de la Serranía que realiza emisiones monetales. En dichas emisiones se constata la presencia en fecha temprana –mediados del siglo I a.C.– de un edil que ha sido reconstruido por Churchin como *L. Folcenio* (CHURCHIN 1990: 137, nº 5) tratándose, según parece, de un emigrante de procedencia etrusca (GONZÁLEZ ROMÁN y MARÍN DÍAZ 1994). Este hecho nos pone en relación con la importancia de la edilidad en la etapa pre-municipal de las ciudades (RODRÍGUEZ NEILA 1993 y 1994) y con la trascendencia que el fenómeno de la emigración tuvo en las provincias como elemento difusor de las ideas y formas de vida romanas.

Además, el estudio de los tipos de las monedas *aciniponenses*, fundamentalmente racimos de vid y espigas de trigo, nos permite ver la relación existente entre la Serranía de Ronda y el Norte de África

(MORA SERRANO y OJEDA MARÍN 1988; MORA SERRANO 1990) gracias a la salida natural que las ciudades de *Ocuri* y *Saepo* proporcionan hacia esta zona. Estos contactos, además de en el parecido que presentan los tipos de *Acinipo* con los del Norte de África, se verían también reflejados en el epígrafe de la liberta *Anniolena* encontrado en *Acinipo*, cuya onomástica parece ser de ascendencia africana (NIETO GONZÁLEZ y VENTURA VILLANUEVA 1995).

Todos estos cambios sociales e institucionales que se documentan a través de la epigrafía y la numismática habrían de culminar con la recepción del estatuto municipal por parte de las comunidades serranas. Este hecho, que supondría el punto culminante de su integración en la estructura estatal romana, tuvo lugar en la mayoría de nuestras ciudades durante la dinastía de los Flavios (MORALES RODRÍGUEZ, 2000).



Lam. 3. Anverso y reverso de moneda de bronce de Acinipo. En ella se puede ver la presencia del topónimo de la ciudad, de un edil monetario y del racimo de uvas y las espigas de trigo, tipos frecuentes en la ciudad (Copyright Google)

CONCLUSIONES

- La Serranía de Ronda debe definirse a través de criterios humanos y geográficos en lugar de por los criterios administrativos actuales. Esto permitirá incorporar a su estudio aquella parte de la misma que administrativamente fue incluida en 1833 en la Provincia de Cádiz, pero con la que sigue manteniendo estrechos lazos.
- Estamos ante una zona con un notable desarrollo urbano a pesar de su carácter periférico. Las seis ciudades en ella ubicadas poseen un urbanismo de corte romano que comienza a fraguarse fundamentalmente a partir del cambio de Era. Dicho urbanismo se encuentra adaptado a la escarpada topografía del terreno mediante su estructuración en terrazas.
- La zona carece de fundaciones *ex-novo*, siendo los centros indígenas los que asumen las pautas del modelo romano de ciudad. Este hecho demuestra que el gran mérito de Roma residirá en saber favorecer la continuidad y consolidación material de estos centros urbanos, a la vez que los va moldeando según sus intereses para que actúen como centros irradiadores de la *romanidad*. Este hecho será de capital importancia en la Serranía y en la *Bética* en general, donde las fundaciones *ex-novo* son minoría frente a aquellos centros urbanos originados en un contexto indígena.
- La ciudad se manifiesta como la unidad esencial para el estudio de la región. En ellas se han desarrollado la mayoría de las intervenciones arqueológicas que, sin embargo, no han sido todo lo sistemáticas que nos gustaría.

- La escasa información aportada por las fuentes clásicas debe ser complementada con las aportaciones de la epigrafía y la numismática y también con los estudios arqueológicos que, aunque no han sido sistemáticos y no están del todo actualizados, aportan notable cantidad de información sobre la región.
- La necesidad e importancia de abordar el estudio de la Serranía de Ronda en época romana desde una visión de conjunto y con una perspectiva totalizadora.

BIBLIOGRAFÍA

ADROHER AUROUX, A., AGUAYO DE HOYOS, P. y RUIZ, C. (1993): "Informe de la excavación de urgencia en el solar N°5 de la Calle Juan Bosco de Ronda. 1986", AAA1991, Tomo III, pp. 407-411.

AGUAYO DE HOYOS, P., CARRILERO MILLÁN, M. y MARTÍNEZ FERNÁNDEZ, G. (1987): "Excavaciones en el yacimiento Pre y Protohistórico de *Acinipo* (Ronda, Málaga)", AAA1986, Tomo II, pp. 333-337.

AGUAYO DE HOYOS, P., LOBATO MONCAYO, R. y CARRILERO MILLÁN, M. (1987): "Excavaciones arqueológicas en el casco antiguo de Ronda (Málaga). Agosto de 1984, AAA1985", Tomo III, pp. 236-239

AGUAYO DE HOYOS, P., CASTILLA SEGURA, J. y PADIAL ROBLES, B. (1992): "Excavaciones de urgencia en el caso antiguo de Ronda. Calle Armiñán N° 39, 41, 43 y Aurora N° 16. 1989, AAA1990", Tomo III, pp. 339-342.

AGUAYO DE HOYOS, P., CASTAÑO AGUILAR, J.M. y PADIAL ROBLES, B. (2004): "Análisis arqueológico y urbanístico de una manzana. Intervenciones de urgencia en el casco urbano de Ronda, 1994-2000", AAA2001, Tomo III, pp. 772-787.

AMO DE LAS HERAS, M. (1982): "El teatro de *Acinipo*", en *Actas del Simposio El Teatro en la Hispania Romana* (AA. VV), Institución cultural Pedro de Valencia, Badajoz, pp. 215-233.

ATENCIA PÁEZ, R. (1987): "Sobre los restos arqueológicos del "Cortijo de La Colada (Cañete la Real, Málaga) y la localización de *Sabora*", *Baetica*10, pp. 139-159.

– (1994): "Inscripciones de los *Fabii Fabiani* en el *Oppidum Ignotum* del Cortijo del Tajo (Teba, Málaga)", en *Studia philologica varia in honorem Olegario García de la Fuente* (F. Sojo Rodríguez, Coord.), Universidad Europea de Madrid, Madrid, pp. 127-137.

BENDALA GALÁN, M., FERNÁNDEZ OCHOA, L., FUENTES DOMÍNGUEZ, A. y ABAD CASAL, L. (1988): "Aproximación al urbanismo prerromano y a los fenómenos de transición y potenciación tras la conquista", en *Coloquio los asentamientos ibéricos ante la romanización. 27-28 de febrero de 1986*, Casa de Velázquez, Madrid.

CABELLO JANEIRO, M. (1987): *Ubrique, encrucijada histórica para caminos juveniles*, Ayuntamiento de Ubrique, Ubrique.

CABELLO IZQUIERDO, N. (1999): "El yacimiento arqueológico de *Ocuri*: una aproximación histórica. Prólogo a su estudio", *Papeles de Historia* 4, pp. 95-113.

CASTAÑO AGUILAR, J.M. (2001): "Intervención arqueológica en el casco antiguo de Ronda (Málaga). Calle Armiñán N° 29 (Málaga)", AAA1996, Tomo III, pp. 377-384.

– (2003): "Algunos datos sobre *Arunda* romana. Intervención arqueológica de urgencia en el solar N° 50 de Calle Armiñán de Ronda (Málaga). 2000", AAA2000, Tomo III, pp. 859-867.

CASTAÑO AGUILAR, J.M., AGUAYO DE HOYOS, P., DELGADO BLASCO, P., ORDÓÑEZ VERGARA, P., PADIAL ROBLES, B. y WEYH, K. (2005): *Carta arqueológica municipal. Ronda: La ciudad*, Consejería de Cultura.

- CASTAÑO AGUILAR, J.M., NIETO GONZÁLEZ, B. y PADIAL PÉREZ, J. (2005): "Intervención arqueológica en la necrópolis iberorromana de *Acinipo*. Aproximación al ritual funerario en época romana", en *Cuadernos de Arqueología de Ronda* (AA.VV), Museo de Ronda, Ronda, pp. 103-114.
- CASTAÑO AGUILAR, J.M. y NIETO GONZÁLEZ, B. (2009): *Cuadernos de Arqueología de Ronda III. La ciudad romana de Acinipo. Investigaciones 2005-2007. Avance de resultados*, Museo de Ronda, Ronda.
- CASTAÑO AGUILAR, J.M., NIETO GONZÁLEZ, B., PADIAL PÉREZ, J., PEÑA ORTEGA, L., y RUIZ TORRES, S. (2009): "Estudios Arqueológicos", en *Cuadernos de Arqueología de Ronda III. La ciudad romana de Acinipo. Investigaciones 2005-2007. Avance de resultados*, (J.M. Castaño Aguilar y B. Nieto González, Coords.), Museo de Ronda, Ronda, pp. 34-109.
- CARRILERO MILLÁN, M. y AGUAYO DE HOYOS, P. (2008): "Entre tartesios y turdetanos, entre el Bajo Guadalquivir y las Béticas Occidentales, entre los siglos VII y V a.C.: ¿Cilbicensos?", en *Serie Varia, 9. Primer Congreso Internacional del Arqueología Ibérica Bastetana*, (A. Adroher Auroux y J. Blánquez Pérez, Eds.), Universidad de Granada y Universidad Autónoma de Madrid, Madrid, pp. 179-195.
- CARRILERO MILLÁN, M. y NIETO GONZÁLEZ, B. (1994): "La Depresión Natural de Ronda en la *Bética Romana*: paisaje agrario y estructura social en el Alto Imperio", en *La sociedad Bética: contribuciones para su estudio*, (C. González Román, Ed.), Universidad de Granada, Granada, pp. 51-67.
- CHURCHIN, L.A. (1990): *The local Magistrates of Roman Spain*, Toronto.
- DE HOZ, J. (1989): "El desarrollo de la escritura y las lenguas de la zona meridional" en *Tartesios. Arqueología protohistórica del Bajo Guadalquivir* (M. E. Aubet Semmler, Coord.), AUSA, Sabadell, pp. 523-587.
- DELGADO BLASCO, P. (2005): "El acueducto de romano de la Fuente de la Arena. La Torre del Predicatorio, Ronda (Málaga)", *AAA2002*, Tomo III, Vol. II, pp. 119-125.
- FERNÁNDEZ-BACA CASARES, R. (1989): "Consolidación y restauración del teatro romano de *Acinipo*", en *Restauración y análisis arquitectónico: II curso de Rehabilitación del C.O.A.A.O.* (AA.VV), Colegio Oficial de Arquitectos de Andalucía Occidental, Sevilla, pp. 73-89.
- FERNÁNDEZ-BACA CASARES, R., MARTÍN ALAFONT, F., GARCÍA JIMÉNEZ, F., AMO DE LAS HERAS, M. y CONESA BERNAL, J.A. (1993): "La consolidación y restauración del teatro romano de *Acinipo*. Ronda. Málaga. 1980", en *Cuadernos de arquitectura romana II. Teatros romanos de Hispania* (AA.VV), Universidad de Murcia y Colegio de Arquitectos de Murcia, Murcia, pp. 199-205.
- FERNÁNDEZ RUIZ, J. (1981): "Hallazgo de un togado en Teba (Málaga)", *Baética*4, pp. 61-65.
- GARCÍA ALONSO, J.L. (2003): *La Península Ibérica en la Geografía de Claudio Ptolomeo*, Universidad del País Vasco, Vitoria-Gasteiz.
- GARCÍA IGLESIAS, L. (1971): "La *Beturia*, un problema geográfico de la Hispania Antigua", *AEspA44*, pp. 86-108.
- GONZÁLEZ ROMÁN, R. (1996): "Conquista y municipalización de la provincia de Málaga", en *Historia Antigua de Málaga y su Provincia. Actas del Primer Congreso de Historia Antigua de Málaga*, (F. Wulff Alonso y G. Cruz Andreotti, Eds.), Arguval, Málaga, pp. 70-103.
- GONZÁLEZ ROMÁN, C. y MARÍN DÍAZ, M^a. A. 1994: "Prosopografía de la Hispania Meridional en época republicana" en *La Sociedad de la Bética. Contribuciones para su estudio* (C. González Román, Ed.), Universidad de Granada, Granada, pp. 241-318.
- GUERRERO MISA, L. J. e HIGUERAS-MILENA CASTELLANO, J. M. (2002): "Recuperación y puesta en valor del yacimiento íbero-romano de *Ocúri* (Ubrique-Cádiz): Su integración en la Ruta Arqueológica de los Pueblos Blancos", *AAA 1999*, Tomo III, Volumen I, pp. 107-122.
- GUERRERO MISA, L. J. y RUIZ AGUILAR, S. (2004): "Intervención de urgencia y consolidación de la muralla ciclópea de la ciudad ibero-romana de *Ocúri* (Ubrique, Cádiz): 1º fase. Campaña de 2001", *AAA 2001*, Tomo III, Volumen I, pp. 145-153.

- GUERRERO MISA, L.J. SÁNCHEZ LÓPEZ, A. y GARCÍA MANCHA, A. (2006): "Segunda fase de la intervención de urgencia y consolidación de la muralla ciclópea de la ciudad ibero-romana de *Ocuri* (Ubrique, Cádiz)", *AAA 2003*, Tomo III, Volumen I, pp. 121-136.
- GUERRERO MISA, L.J., (2011): "Aportaciones al conocimiento de los orígenes, evolución y desarrollo de la ciudad romana de *Ocuri* (Ubrique, Cádiz)", *El Nuevo Miliario* 12, pp. 68-75.
- MARTÍNEZ ENAMORADO, V. y CHAVARRÍA VARGAS, J.A. (2010): *Toponimia mayor de la Serranía de Ronda*, Editorial La Serranía, Ronda.
- MONTILLA, D., y SIERRA, G., (1992): "Las unidades del paisaje de la Serranía de Ronda" en *Recuerdos de Ronda y su ecología*, (AA.VV), Colectivo Giner de los Ríos, Ronda, pp. 11-50.
- MORA SERRANO, B. (1990): "*Malaca, Acinipo y Lacipo*: tres cecas monetales en los territorios malacitanos", *Jábega* 67, pp. 3-12.
- MORA SERRANO, B. y OJEDA MARÍN, M. (1988): "Un tipo monetar de *Acinipo* y su relación con la numismática norteafricana", en *Actas del Congreso Internacional "El Estrecho de Gibraltar"*. Ceuta, 1987, Tomo II (E. Ripoll Perelló, Ed.), UNED, Madrid, pp. 593-600.
- MORALES RODRÍGUEZ, EVA M^a. (2000): *Los Municipios Flavios de la Bética*, Universidad de Granada, Granada.
- NIETO GONZÁLEZ, B. (1992): "Prospección arqueológica superficial en el territorio circundante al municipio romano de *Acinipo* (Ronda, Málaga)", *AAA* 1990, Tomo II, pp. 138-139.
- (1993): "Análisis del poblamiento romano en la Depresión Natural de Ronda", en *Investigaciones Arqueológicas en Andalucía, 1985-1992. Proyectos*, Dirección General de Bienes Culturales, Huelva, pp. 609-616.
- NIETO GONZÁLEZ, B. y VENTURA VILLANUEVA, A. (1995): "Nuevo epígrafe de Ronda (Málaga) referente a un ciudadano de África Proconsular", en *Actas del II Congreso Internacional "El Estrecho de Gibraltar"*. Ceuta, 1990, Tomo II, (E. Ripoll Perelló, y M. Ladero Quesada, Eds.), UNED, Madrid, pp. 267-272.
- NIETO GONZÁLEZ, B., CASTAÑO AGUILAR, J.M., PADIAL PÉREZ, J. y PEÑA ORTEGA, L. (2010): "Memoria de la intervención arqueológica de urgencia en el solar N° 67 de la Calle Armiñán de Ronda (Málaga)", *AAA* 2005, Provincia de Málaga: 2678-2687.
- PLÁCIDO SUÁREZ, D. 1998: "La latinización de los indígenas en la integración en una nueva sociedad: los fundamentos provinciales del Principado", en *Italia e Hispania en la crisis de la República Romana*, (J. Mangas Manjarrés, Eed.), Universidad Complutense, Madrid, pp. 375-385.
- PLINIO el Viejo, (1998): *Historia Natural. Libros III-VI*. Biblioteca Clásica Gredos. Traducción y notas de Antonio Fontán, Ignacio García Arribas, Encarnación del Barrio y M^a Luisa Arrobas, Gredos, Madrid.
- PUERTAS TRICAS, R. (1983): "*Acinipo*", en *Arqueología 82. Memorias de las actuaciones programadas en el año 1982*, Ministerio de Cultura. Dirección de Bellas Artes, Madrid, Ministerio de Cultura, p. 95.
- PUERTAS TRICAS, R. y AGUAYO DE HOYOS, P. (1985): "*Acinipo*" en *Arqueología 83. Memoria de las excavaciones programadas en el año 1983*, Ministerio de Cultura. Dirección de Bellas Artes, Madrid, p. 51.
- RECIO RUIZ, A. (1995): "Prospecciones arqueológicas en el T.M. de Cortes de la Fronteras (Málaga)", *AAA* 1992, Tomo III, pp. 515-519.
- RODRÍGUEZ MARTÍNEZ, F., (1977): *La Serranía de Ronda. Estudio Geográfico*, Confederación de Cajas de Ahorros, Madrid.
- RODRÍGUEZ NEILA, J.F. (1993): "Gestión administrativa en las comunidades indígenas hispanas durante la etapa pre-municipal", en *Actas del I Coloquio de Historia Antigua de Andalucía. Córdoba. 1988* (J. F. Rodríguez Neila, Coord.), Caja de Ahorros de Córdoba, Córdoba, pp. 385-412.
- (1994): "Organización territorial romana y administración municipal en la Bética", en *Actas del II Congreso de Historia de Andalucía*, Consejería de Cultura y Cajasur, Córdoba, pp. 201-248.

RODRÍGUEZ OLIVA, P. y ATENCIA PÁEZ, R. (1986): "El retrato de Tiberio del Cortijo del Tajo (Teba, Málaga)", *Baetica* 9, pp. 227-245.

SIERRA DE CÓZAR, D., 1994: "Recursos naturales", en *La Serranía de Ronda. Colección patrimonio medio ambiental y humano* (AA.VV), Fundación Cultural Banesto, Madrid, pp. 139-191.

TOSCANO SAN GIL, M. (1983-1984): "Inventario de los yacimientos arqueológicos y lugares de interés histórico y etnográfico de la Sierra de Grazalema", *Boletín Museo de Cádiz*, 4, pp. 33-46.

THOUVENOT, R. (1973): *Essai sur la province de Betique*, Bibliothèque des Écoles Françaises d'Athènes et de Rome, París.