

**Rectificación a la descripción de la hembra de
Alphasida (Machlasida) nitidicosta Antoine, 1934:
posible asignación a *Alphasida (Machlasida) telueti*
Escalera, 1910 (Coleoptera, Tenebrionidae)**

**Correction to the description of the female of *Alphasida (Machlasida)*
nitidicosta Antoine, 1934: Possible assignment to *Alphasida*
(*Machlasida*) *telueti* Escalera, 1910 (Coleoptera, Tenebrionidae)**

F. Pérez-Vera¹ & J. M. Ávila²

1. Calle Real, 2, Soportújar, 18410 Granada, España. e-mail: fperezvera@yahoo.fr

2. Departamento de Zoología, Facultad de Ciencias, Universidad de Granada, 18071 España. e-mail: jmavila@ugr.es

Recibido el 4 de julio de 2012. Aceptado el 24 de agosto de 2012.

ISSN: 1130-4251 (2012), vol. 23, 21-28

Después de la difusión del artículo en el que se describía la hembra de *Alphasida (Machlasida) nitidicosta* Antoine, 1934 (Pérez-Vera & Ávila, 2011a), nuestro colega el Dr. Harold Labrique, del *Centre de Conservation et d'Etude des Collections du Musée des Confluences de Lyon* (Francia), nos hizo saber que la hembra de la especie mencionada en nuestra comunicación ya había sido anteriormente descrita por C. Koch (1940). Reconocemos que ignorábamos el contenido de esa publicación en relación con la especie mencionada, debido a un inexplicable e inexcusable *lapsus*, ya que habíamos estudiado el resto de los Asidini mencionados en dicho trabajo. En el texto original de Koch (1940: 306) la descripción del alotipo de la especie se realizó sobre un espécimen capturado por Kocher en la misma localidad y quizás al mismo tiempo que el holotipo descrito por Antoine (1934). En efecto, el texto indica que el ejemplar portaba una etiqueta de localidad idéntica ('Tamda, Gr. Atlas, 2500 m, Cap. Kocher') y una etiqueta complementaria de Peyerimhoff catalogándolo como 'spécimen monstrueux' en consideración ciertamente al gran dimorfismo sexual de esta especie, así como al aspecto "particular" de este individuo. El ejemplar pertenecía a la parte de la Colección (*Sammlung*) Théry que en 1940 pasó a ser propiedad

de Koch (Pérez-Vera & Ávila, 2011b: 83) y que hoy está integrada en la Colección Frey del Naturhistorisches Museum de Bâle (Suiza).

Tras el conocimiento de los detalles precedentes contactamos con el referido Museo suizo, que accedió al préstamo de los dos especímenes de la especie en cuestión, que se encuentran bajo su custodia, en primer lugar, un ejemplar ♀, con una etiqueta roja impresa de 'Allotype' y con todas las otras etiquetas mencionadas más arriba, incluida la manuscrita de Peyerimhoff y en segundo lugar un ejemplar ♂, en todo idéntico al holotipo conservado en París, acompañado de una etiqueta blanca impresa 'Sammlung Théry', y otra igualmente blanca impresa 'Tamda, Maroc, Gr. Atlas, 2500 m, Cap. Kocher', que con toda probabilidad fue colectado al mismo tiempo que el ejemplar tipo.

El examen detenido de la ♀ alotipo y su comparación con los machos conocidos de la especie pone de manifiesto la coincidencia prácticamente total en el tipo de punteado y en el brillo pronotales, así como la presencia de una costilla elitral ancha y brillante en los dos sexos, aunque bastante menos elevada en la ♀. Estos dos detalles aportaban una seria duda sobre nuestra primera diagnosis, que se basó esencialmente en el estrechamiento de la base de los élitros y en la tendencia al desdoblamiento de la costilla elitral en su mitad posterior, patente también en el ♂. En consecuencia, es muy posible que nuestra asignación del espécimen estudiado a *Alphasida* (*Machlasida*) *nitidicosta* Antoine, 1934 se hizo con una excesiva rapidez. Sin embargo, tomando únicamente en consideración la descripción hecha por Koch, se hubiera podido en gran parte encontrar semejanza con la descripción que nosotros habíamos detallado a propósito del insecto capturado por Mr. Dezső Szalóki, a 2 km al sur de Toufliht, Alto Atlas, a 1640 m de altitud.

Al comparar el espécimen típico femenino con la forma de Toufliht se puso en evidencia que ésta ofrece un aspecto general mucho más mate, con un punteado oblongo en el pronoto, algo rasposo, mucho más grueso y denso. El nuevo ejemplar presenta además las costillas elitrales bastante más finas.

Posteriormente, durante una visita al MNCN de Madrid, hemos localizado en la colección del Dr. Antonio Cobos, hoy propiedad de dicho Museo, un nuevo ejemplar ♀ de *Alphasida* del subgénero *Machlasida* no identificado, bastante semejante al que habíamos estudiado procedente del Museo de Budapest. El nuevo espécimen porta una etiqueta manuscrita: Toufliht, 1500 m. Ctra. Marrakech-Ouarzazate, 30-3-88, Baena leg.; etiqueta blanca impresa: Ex Colección Dr. A. Cobos; etiqueta gris impresa: MNCN Ent. N° Cat 85699. El reconocimiento de dos especímenes muy parecidos, colectados a once años de intervalo en una misma localidad, nos inclinaba a eliminar la hipótesis de una malformación individual en ambas ♀♀. El

estudio comparativo directo entre estos ejemplares de Toufliht y la ♀ alotipo parecía, en definitiva, excluirlos de la especie *A. (Machlasida) nitidicosta*.

Con objeto de intentar un nuevo diagnóstico más verosímil, empezamos por establecer una localización geográfica del material típico de las especies conocidas para la región. Procedente de una localidad próxima a Toufliht, a poco más de veinte kilómetros a vista de pájaro, colectada en un puerto de montaña denominado Tizi-n-Telouet, fue descrita una especie, *Alphasida (Machlasida) telueti* Escalera, 1910. De esta especie solamente pudimos localizar un ♂ etiquetado de sintipo, conservado en la colección de M. Martínez de la Escalera del MNCN de Madrid. No se encontraron ejemplares asimilables a esta forma ni en el MNHN de Paris ni en el Institut Cherifien de Rabat. El mencionado ejemplar ♂ de *A. telueti* se caracteriza por un pronoto con el punteado oblongo, denso y confluyente en el disco, haciéndose fosulado-granuloso en las márgenes, que son poco levantadas y de bordes finos, con los ángulos posteriores agudos y salientes hacia atrás, iniciados en la canal marginal. Los élitros, estrechados en la base, poseen una costilla estrecha y brillante delimitando un espacio sutural cubierto de una granulación muy fina. En el macho estudiado, la costilla elitral no tiene tendencia a bifurcarse en su mitad posterior; por otra parte el espacio lateral tiene una granulación más fuerte y espaciada, brillante. Estos dos detalles, distintos en las ♀ encontradas en Toufliht, podrían ser asumibles como dimorfismo sexual.

Además de la especie *A. (Machlasida) telueti*, hay otras dos especies de *Machlasida* geográficamente vecinas del taxón que nos ocupa: *Alphasida (Machlasida) hachtamii* Escalera, 1910 (sexo no precisado en la descripción) y *Alphasida (Machlasida) muleyhafidi* Escalera, 1907 (los dos sexos descritos por Escalera).

Con respecto a *A. (Machlasida) hachtamii*, es cierto que la descripción original no se refiere a un sexo en particular, pero hemos podido estudiar la serie típica depositada en el MNCN de Madrid, compuesta de ejemplares de ambos sexos, procedentes de Aït Rbah, Dar el Glaoui, Telouet, de los que examinamos especialmente una pareja (♂ y ♀) (Ent N° Cat 69439 y 57369). En los dos sexos los cuerpos son de un negro brillante, con tegumentos de fondo liso sin microreticulación aparente, el disco del pronoto con un punteado redondo, superficial y disperso, en absoluto confluyente. Si bien el espacio lateral de los élitros, presenta en ambos sexos tendencia a la aparición de una costilla accesoria más o menos perceptible, el aspecto general es muy diferente de la forma de Toufliht.

La especie *A. (Machlasida) muleyhafidi* pertenece a una zona de altitud media inferior y geográficamente bastante más alejada de Toufliht, estando más limitada a los alrededores de Marrakech y en las llanuras occidenta-

les de esta ciudad. Hemos estudiado la serie tipo de Escalera, conservada en el MNCN de Madrid, y obtuvimos una abundante iconografía de una pareja ♂ y ♀, sintipos (Cat. Tipos N° 2083, Ent N° Cat 57247 y 57248). El carácter esencial de esta especie, que lo distingue de todas las otras, es el punteado claramente granuloso del disco protorácico. A ello habría que añadir la débil convexidad del cuerpo en ambos sexos.

En conclusión, con todas las reservas que se imponen, pensamos que la asimilación de las ♀♀ capturadas en Toufliht y sus alrededores podría hacerse con bastante verosimilitud a la especie *Alphasida (Machlasida) telueti* Escaleta, 1910. Su descripción se presenta haciendo la comparación pertinente con el ♂ tipo conservado en el MNCN de Madrid, Ent N° Cat 5307 (Figs. 1A, 2A, 3A y B):

Descripción de la probable ♀ de *Alphasida (Machlasida) telueti* Escalera, 1910.

Material estudiado: 1♀, etiquetada: High Atlas, 2 km S Toufliht, 1640 m, Dezső Szalóki leg. (N 31°28'22.2" W 07°25'31.6") (etiqueta blanca impresa); *Alphasida (Machlasida) nitidicosta* Ant., Pérez-Vera & Ávila det., 2011 (etiqueta blanca impresa); New Assignment, *Alphasida (Machlasida) telueti* Esc. Pérez-Vera & Ávila det., 2012, (etiqueta blanca impresa); 1♀, etiquetada: Toufliht, 1500 m. Ctra. Marrakech-Ouarzazate, 30-3-88, Baena leg., (etiqueta blanca impresa); Ex Colección Dr. A. Cobos (etiqueta amarilla impresa); MNCN Ent. N° Cat 85699 (etiqueta gris impresa); *Alphasida (Machlasida) telueti* Esc. Pérez-Vera & Ávila det. 2012 (etiqueta blanca impresa).

Dimensiones (ambos ejemplares): Largo, 16,5 mm, ancho 8,5 mm. Anchura máxima del pronoto 7,5 mm.

Forma alargada, apenas dos veces más larga que ancha. Cuerpo (Fig. 1B) de dorso color negro, con las partes en relieve brillantes, las áreas elitales de fondo mate.

Cabeza con un punteado fino pero bien marcado, espaciado, dando nacimiento a una pilosidad negra, corta y erizada. Surco transversal anchamente obliterado en el medio, limitando dos fositas laterales poco señaladas. Clípeo bastante aplanado, algo cóncavo en el borde anterior, recurvado lateralmente, uniéndose a las mejillas casi sin formar ángulo, éstas salientes triangulares a vértice muy redondeado y lados algo sinuados; antenas más finas que en el ♂.

Pronoto poco transverso, siempre menos de dos veces tan ancho como largo en el medio, el máximo de anchura en el tercio posterior. El borde anterior profundamente escotado, el borde de la escotadura ligeramente anguloso en el centro. Ángulos anteriores salientes, rectos, algo romos en

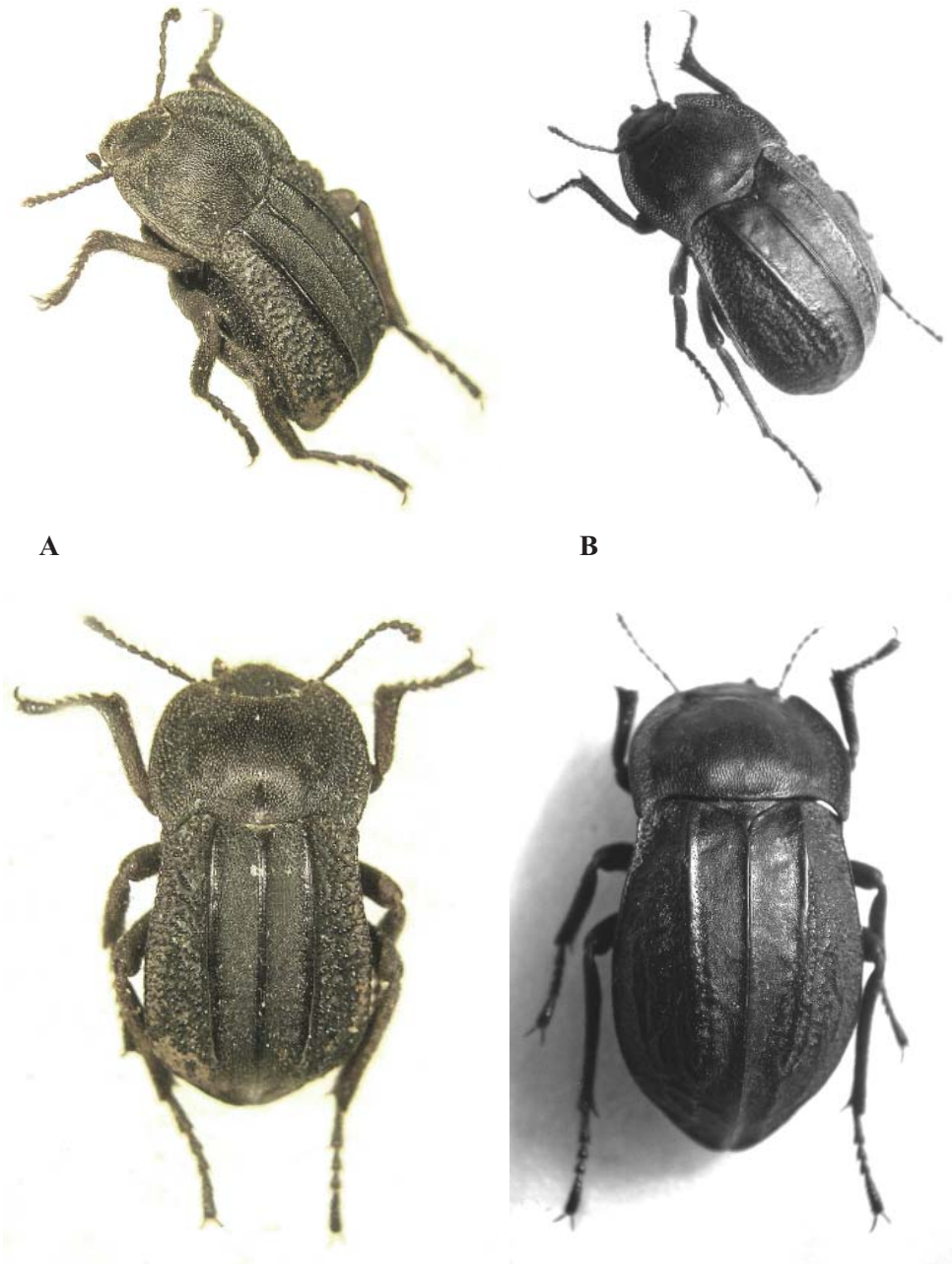


Fig. 1.—*Alphasida (Machlasida) telueti* Escalera, 1910. A) Macho (ejemplar tipo); B) Hembra.
Fig. 1.—*Alphasida (Machlasida) telueti* Escalera, 1910. A) Male (type specimen); B) Female.

el ápice. Base profundamente bisinuada; ángulos posteriores tan anchos a la base como la canal marginal, después agudos, prolongados hacia atrás y poco convergentes, sobrepasando el lóbulo medio; surco prebasal más o menos indicado. Márgenes laterales fosulado-granulosas, estrechas y poco levantadas de bordes no engrosados. Disco moderadamente convexo con punteado oblongo, algo rasposo, fuerte y denso en el centro haciéndose confluyente en las declividades dando lugar a estriolas longitudinales bien señaladas; la línea mediana ocupada por un espacio liso, más ensanchado en la mitad basal, similar al observado en el ♂ de la especie.

Los élitros (Fig. 2B) son alargados, estrechados a la base, casi iguales de anchos que la base del pronoto, y después de una ligera sinuosidad post-humeral ensanchados gradualmente hacia atrás hasta llegar a su máxima anchura en el tercio posterior, al principio de la declividad apical. Hombros caídos y algo obtusos; la arista marginal muy fina y muy poco saliente. La sutura bien levantada en forma de costilla brillante. Las costillas elitrales son lisas, brillantes, más o menos salientes y nada cortantes, bastante bien marcadas en relación a lo que es habitual en las hembras de este subgénero. Estas costillas se ensanchan a partir del tercio medio y se desdoblan, debilitándose después en la declividad apical, donde se prolongan hasta el ápice haciéndose rugosas y sub-granulosas. El área sutural ya no aparece en forma de gotera como en el ♂, sino más aplanada, pero es igualmente mate y presenta pequeñas granulaciones muy finas y poco densas, que se hacen más gruesas en la declividad. El área lateral es ancha y presenta un fondo microreticulado mate y una granulación doble, con los gránulos más gruesos localizados en las cercanías de los húmeros y de los bordes,

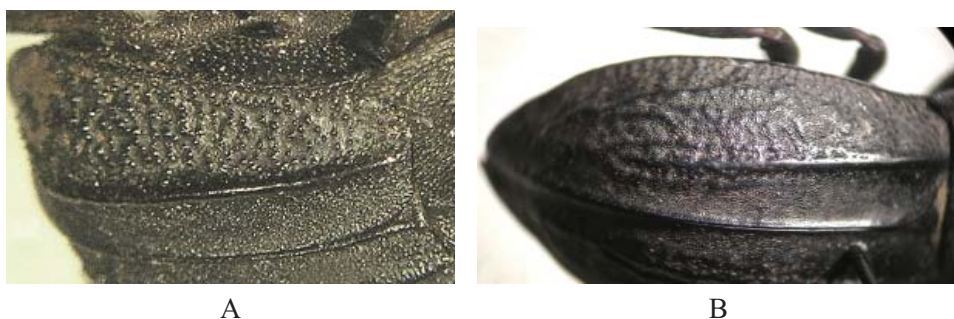


Fig. 2.—Élitro izquierdo de *Alphasida (Machlasida) telueti* Escalera, 1910. A) Macho (tipo); B) Hembra.

Fig. 2.—Left elytron of *Alphasida (Machlasida) telueti* Escalera, 1910. A) Male (type specimen); B) Female.

los gránulos más pequeños, en los dos tercios posteriores, más o menos agrupados a lo largo de algunos relieves sub-costiformes.

Prosterno y saliente prosternal densamente punteados con pubescencia fina y caduca; las propleuras casi lisas con algunas granulaciones muy finas y espaciadas. El abdomen punteado y finamente pubescente; las falsas epipleuras con una granulación fina y dispersa. Las patas algo menos fuertes que en el ♂, las metatibias claramente incurvadas en el tercio proximal.

La figura 3 muestra el edeago del ♂ en vistas dorsal y lateral (Fig. 3 A y B) y la extremidad del ovipositor de la ♀ en vistas dorsal, lateral y ventral (Fig. 3 C-E).

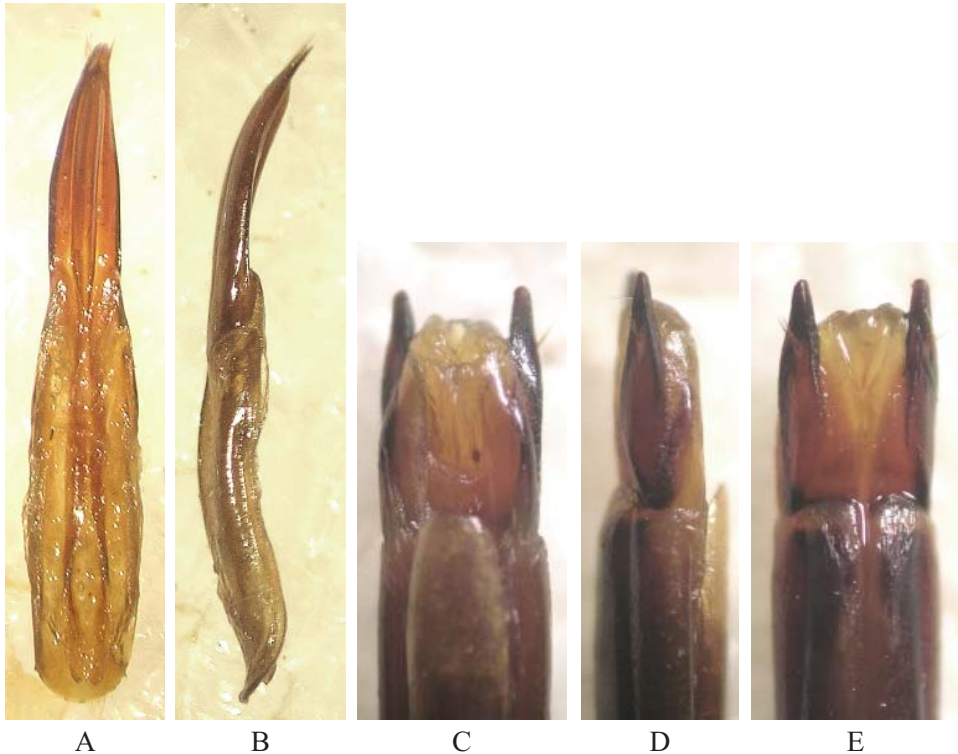


Fig. 3.—A, B) Edeago de *Alphasida (Machlasida) telueti* Escalera, 1910 (♂, tipo), vistas dorsal (A) y lateral (B); C-E) Extremidad del ovipositor de la ♀, vistas dorsal (C), lateral (D) y ventral (E).

Fig. 3.—A, B) Aedeagus of *Alphasida (Machlasida) telueti* Escalera, 1910 (♂, type specimen), dorsal (A) and lateral (B) views; C-E) End of the ♀ ovipositor, dorsal (C), lateral (D) and ventral (E) views.

AGRADECIMIENTOS

Queremos expresar nuestro agradecimiento una vez más al Dr. Ottó Merkl, Conservador de Colecciones Entomológicas del *Hungarian Natural History Museum* de Budapest (Hungría) que nos cedió para estudio parte del material utilizado en este trabajo. A Mercedes Paris, Amparo Blay y Mercedes Hurtado, del Museo Nacional de Ciencias Naturales de Madrid, por poner a nuestra disposición el material de las Colecciones Entomológicas de su institución. A la Dra. Eva Sprecher y a Isabelle Zürcher del Naturhistorisches Museum de Basilea (Suiza) por la cesión de los ejemplares solicitados de la Colección Frey. Finalmente, y de forma muy especial, al Dr. Harold Labrique del Centre de Conservation et d'Etude des Collections du Musée des Confluences, Lyon (Francia) por su ayuda y sus comentarios de este trabajo.

BIBLIOGRAFÍA

- ANTOINE, M. 1934. Notes d'entomologie marocaine XX. Tenebrionides nouveaux. *Bulletin de la Société des Sciences Naturelles du Maroc*, 14: 104-124.
- ESCALERA, M. M. DE LA. 1910. Nuevos coleópteros de Marruecos. *Boletín de la Real Sociedad Española de Historia Natural*, 10: 283-285.
- PÉREZ-VERA, F. & ÁVILA, J. M. 2011a. Contribución al conocimiento de los Asidini marroquíes III. Descripción de la hembra de *Alphasida (Machlasida) nitidicosta* Antoine, 1934. (Coleoptera, Tenebrionidae). *Zoológica baetica*, 22: 171-178.
- 2011b. Contribución al conocimiento de los Asidini marroquíes I. Designación del lectotipo de *Alphasida (Glabrasida) lecerfi* Koch, 1940. (Coleoptera, Tenebrionidae). *Boletín de la Asociación Española de Entomología*, 35: 85-92.
- KOCH, C. 1940. Phylogenetische, biogeographische und systematische Studien über ungeflügelte Tenebrioniden (Col. Tenebr.). *Mitteilungen der Münchener Entomologische Gesellschaft*, 30: 254-337.