

# VIEJAS Y NUEVAS REALIDADES URBANAS. IDENTIFICACIÓN DE ZONAS DE *HABILIDAD DESFAVORECIDA* EN LA CIUDAD DE GRANADA\*

CARMEN EGEA JIMÉNEZ\*\*, JOSÉ ANTONIO NIETO CALMAESTRA\*\*\*,  
JAVIER DOMÍNGUEZ CLEMENTE\*\*\*\* Y RENÉ A. GONZÁLEZ REGO\*\*\*\*\*

Recibido: 17-09-09. Aceptado: 15-12-09. BIBLID [0210-5462 (2009-2); 45: 83-105].

**PALABRAS CLAVE:** Granada, renovación urbana, habitabilidad, espacios desfavorecidos, vulnerabilidad.

**KEY WORDS:** Granada, urban renovation, underprivileged habitability, spaces, vulnerability.

**MOTS-CLÉS:** Grenade, rénovation urbaine, habitabilité, espaces défavorisés, vulnérabilité.

## RESUMEN

El presente trabajo toma como unidad de análisis el espacio urbano de la ciudad de Granada con objeto de estudiar las zonas más desfavorecidas por sus condiciones de habitabilidad en un momento de fuerte remodelación y crecimiento urbanístico, en el que la capital granadina se proyecta con una imagen de ciudad desarrollada, donde coexisten manifestaciones de desigualdad en cuanto a aspectos de habitabilidad de parte de la población.

El fenómeno no es nuevo ni exclusivo de Granada, pero sí un ejemplo de que las ciudades siguen siendo lugares donde las diferencias y las desigualdades son un rasgo consustancial a su configuración física y social. Son *viejas realidades* en *contextos nuevos* que invitan a preguntarse por los lugares donde perviven condiciones de habitabilidad menos «amables».

Así, el presente trabajo pretende dar respuesta a este planteamiento teniendo en cuenta que existe una relación entre espacios urbanos deteriorados y población desfavorecida, con el riesgo de convertirse en grupos vulnerables si los actuales modelos de desarrollo no tienen en cuenta estas diferencias y desigualdades.

## ABSTRACT

This article analyzes the city of Granada to study the zones more worked against by its conditions of habitability, in a while of strong remodeling and city-planning growth, in which Granada projects with an image of developed city, where there are manifestations of inequality by questions of habitability from the population.

\*. Este trabajo forma parte de una investigación sobre *Vulnerabilidad del tejido social de los barrios desfavorecidos de Andalucía: análisis y potencialidades*, subvencionado por el Centro de Estudios Andaluces (Junta de Andalucía) y desarrollado por las personas que firman este artículo.

\*\*.. Universidad de Granada.

\*\*\*. Instituto de Cartografía de Andalucía.

\*\*\*\*. Universidad de Granada.

\*\*\*\*\*. Universidad de La Habana.

The phenomenon is not new nor exclusive of Granada, that is an example of which the cities are places where the differences and the inequalities are a consubstantial characteristic to their physical and social configuration. They are old realities in new contexts that they invite to ask itself for the places in which «less amiable» conditions of habitability survive. This article tries to respond to this exposition considering that a relation between aggravated urban spaces exists and underprivileged population, with the risk of becoming vulnerable groups if the present models of development do not consider these differences and inequalities.

## RÉSUMÉ

Cet article analyse la ville de Grenade pour étudier les zones les plus défavorisées par ses conditions d'habitabilité, dans un moment de forte restructuration et de croissance urbaine, dans laquelle Grenade est projetée avec une image de ville développée, mais où il y a des manifestations d'inégalité par des questions d'habitabilité de la population.

Le phénomène n'est pas nouveau ni exclusif de Grenade, qui est un exemple dont les villes sont encore des lieux où les différences et les inégalités sont une caractéristique consubstantielle à leur configuration physique et sociale. Ils sont de vieilles réalités dans des contextes nouveaux qu'ils invitent à demander par les lieux où survivent des conditions d'habitabilité moins «gentilles». Cet article prétend répondre à cette approche en tenant compte du fait qu'existe une relation entre des espaces urbains détériorés et de la population défavorisée, avec le risque de se transformer en groupes vulnérables si les actuels modèles de développement ne considèrent pas ces différences et inégalités.

## 1. INTRODUCCIÓN

En las últimas décadas, Andalucía ha experimentando un potente desarrollo urbano, que responde a un «proyecto de ordenación» que implica importantes transformaciones e intervenciones tanto en el interior de las grandes ciudades como en sus áreas circundantes. En este contexto han sido frecuentes los que se vienen a denominar *procesos de renovación urbana* con actuaciones de revitalización tanto de los centros históricos como de barrios de larga data caracterizados por fenómenos de gentrificación<sup>1</sup>, de replanteamiento de la movilidad, de proyectos de innovación y especialización, o de expansión urbana mediante parques temáticos y nuevas urbanizaciones que difuminan los límites de la ciudad<sup>2</sup>, etc.

Este nuevo escenario urbano y territorial conlleva impactos sobre el medio natural y el medio humano, aunque la atención social y política parece centrarse especialmente

1. En relación con este término es necesario apuntar el trabajo de SARGATAL (2000) en el cual se hace una revisión bibliográfica sobre este concepto (origen, definición, metodología). Posteriormente ha sido traducido al castellano por GARCÍA (2001) como *elitización* haciendo referencia el mismo muy oportunamente a sus implicaciones sociales.

2. El concepto de *ciudad difusa frente a la ciudad compacta* está consolidado en el ámbito científico siendo cada vez más numerosos los trabajos que plantean la *ciudad difusa* como un «nuevo» modelo de desarrollo urbano en coexistencia con la *ciudad compacta* o *ciudad mediterránea* (VV.AA., 1998; VV.AA., 2002a; RUEDA, 2003; ALVAREZ, 2004; PRECEDO, 2004; ALMOGUERA, 2007; CEBRIÁN 2007).

en las consecuencias sobre el entorno natural, quedando en segundo plano la preocupación por los efectos que dichos procesos generan a escala social y comunitaria, de manera que parecen reproducirse *viejas realidades* en *nuevos contextos* donde, como una «tradición», las desigualdades persisten o se acentúan en un momento de desarrollo, crecimiento, embellecimiento y proyección hacia el exterior de la imagen de las ciudades andaluzas, siendo Granada un buen ejemplo de ello.

Sin hacer un largo recorrido en el tiempo, el desarrollo de las ciudades andaluzas forma parte del acelerado proceso de urbanización observado en Andalucía en los últimos cincuenta años (FERNÁNDEZ Y BOSQUE, 1975; JUNTA DE ANDALUCÍA, 1986; FERIA 1994 y 2000; SÁNCHEZ, 1998; SUSINO, 2002; RODRÍGUEZ MARTÍNEZ, 2008) hasta configurar en la actualidad un modelo urbano-territorial jerarquizado en nueve *Sistemas polinucleares de centros regionales* (JUNTA DE ANDALUCÍA, 2007)<sup>3</sup> y en un importante número de ciudades medias (CARAVACA et al. 2002 y 2007).

Este crecimiento urbanístico se consolida con importantes desequilibrios territoriales que tienen especial incidencia a escala urbana y metropolitana. Un estudio reciente de los miembros de este artículo (EGEA et al., 2008) pone de manifiesto que en todas las ciudades andaluzas existen zonas desfavorecidas, pudiéndose señalar dos aspectos de interés: por un lado, que la mayor concentración de personas desfavorecidas se localiza en la capitales de provincia, caracterizando este hecho al 19,2% de la población total de las mismas (donde el 8,0% se encuentra en una *situación desfavorecida* y el 11,2% en *situación muy desfavorecida*); y por otro lado, que las zonas donde se localiza esta población responden básicamente a dos tipologías urbanísticas: *centros históricos*, que han sufrido un proceso de abandono y deterioro; y *zonas periféricas*, o «primeras periferias obreras», resultado de las políticas de vivienda social de los años cincuenta y sesenta, que están adquiriendo una ubicación central al ser absorbidas por el mismo crecimiento urbano.

En ambas tipologías, las zonas desfavorecidas lo son desde el punto de vista demográfico, socioeconómico, por condiciones de habitabilidad, medioambiental y urbanístico. En ellas, el «boom urbanístico» de los últimos quince años ha potenciado dos *procesos de renovación urbana*: el antes comentado de *gentrificación* (o «elitización») que afecta a los centros urbanos con la «sustitución» de la población autóctona por nuevos ocupantes con un poder adquisitivo más elevado, y el consecuente incremento del precio de la vivienda y los servicios; y otro de *progresiva absorción* por la trama urbana de las áreas periféricas sin la consiguiente integración social.

Paralelamente a estos procesos, la administración ha apostado en las ciudades andaluzas por su modernización implementando dotaciones con macroproyectos tendentes a potenciar los valores intrínsecos de cada urbe (turismo de calidad y cultural<sup>4</sup>,

3. El texto reseñado se refiere con el concepto *Centro Regional* al ámbito urbano inmerso en procesos de metropolización y que afectaría sobre todo a las principales ciudades de Andalucía, entendidas como tales las capitales de provincia, más Jerez y Algeciras en la provincia de Cádiz.

4. Es recurrente la celebración de eventos de carácter internacional, por ejemplo en Granada la celebración de «el Milenario», en Cádiz «Conmemoración de la Constitución de 1812»...

proyectos de innovación<sup>5</sup>); y a organizar las necesidades de movilidad por la expansión urbana y la emergencia del fenómeno metropolitano<sup>6</sup>.

Cualquiera de estas intervenciones modifica variables vitales para la población: precio de la vivienda, habitabilidad, accesibilidad, grupos albergados..., que pueden tener una repercusión directa en la evolución de las áreas desfavorecidas, especialmente vulnerables a cualquier *proceso de renovación urbana*. Ante este hecho, la administración ha desarrollado numerosos planes de intervención en áreas degradadas, consciente del poco atractivo de las mismas para la iniciativa privada. Así, a través de *Planes Especiales de Reforma Interior*, *Planes Integrales* y la creación de *áreas de rehabilitación* (Áreas de Rehabilitación Concertada —ARC— y Áreas de Rehabilitación Integral de Barriadas —RIB—)<sup>7</sup> se han venido conjugando actuaciones urbanísticas y sociales.

Ante esta situación, es necesario conocer las características de habitabilidad de la población que reside en las ciudades a la luz de los profundos y diversos *procesos de renovación urbana* que se están acometiendo. Por ello se considera que el estudio del caso de Granada puede ser un buen ejemplo pues permite abordar el análisis de la habitabilidad a una escala espacial adecuada (la sección censal) para identificar zonas homogéneas en base a las características de la misma.

Los resultados de este trabajo y de otros en esta línea suponen el conocimiento previo de una realidad que se tendrá que tener en cuenta con el fin de que los diferentes mecanismos de *renovación urbana*, más que provocar impactos negativos o no deseados, se desarrollen de acuerdo a parámetros de sostenibilidad social y ambiental de manera que no acentúen las diferencias entre unas partes y otras de la ciudad, y sus habitantes no se vean afectados por situaciones de vulnerabilidad de grupos ya desfavorecidos en zonas también desfavorecidas.

Desde el punto de vista conceptual el trabajo parte del enfoque de «vulnerabilidad social» entendida como la incapacidad o dificultades que presentan determinadas personas o grupos de personas para enfrentar un fenómeno amenazante y/o reponerse del mismo con posterioridad. Dentro de esta perspectiva los elementos a estudiar son múltiples, siendo de interés en este trabajo las «condiciones de habitabilidad». En este sentido se debe entender «habitabilidad» las cualidades que reúne un lugar para que este sea habitable (salubridad, acústicas, térmicas). Desde el punto de vista metodológico el Censo de 2001 permite el acceso a algunas variables que facilitan la definición de zonas más o menos desfavorecidas por las características del «parque residencial» y «la percepción del espacio habitado» (Cuadro 1), en las cuales habitan personas que no siempre tienen la capacidad para mejorar dichas condiciones y que además se pueden ver amenazadas por procesos de renovación poco democráticos.

5. En Granada el Parque Tecnológico de la Salud, o *Campus de la Salud*.

6. Macroproyectos como el Metro o Metro ligero (Sevilla, Málaga, Granada...), aeropuertos internacionales, AVE, creación de nuevas infraestructuras para tráfico rodado, etc.

7. Las primeras abarcan básicamente centros históricos, y las segundas barriadas con Viviendas de Protección Oficial (VPO).

## 2. ANTECEDENTES

### 2.1. *Los estudios sobre zonas desfavorecidas en el medio urbano*

Dada la profusión de trabajos al respecto, la bibliografía seleccionada sobre el tema, engloba tanto aportaciones referidas a planteamientos teóricos y/o metodológicos como estudios de caso a escala nacional y de Andalucía, citándose puntualmente investigaciones sobre otros ámbitos territoriales como los referentes a algunas ciudades de América Latina.

En la investigación sobre *zonas desfavorecidas* destacan, en el ámbito nacional, los trabajos de MELLA (1992), HERNÁNDEZ (1997), ARIAS (2000), PUJADAS y MENDIZÁBAL (2002) y el MINISTERIO DE MEDIO AMBIENTE (2007), pudiéndose destacar en relación a los cuatro primeros su carácter metodológico; este aspecto también es patente en el estudio de GONZÁLEZ (2003) referido a la ciudad de La Habana.

A escala andaluza son interesantes los trabajos de GARCÍA et al. (1999), OCAÑA (1998), PÉREZ et al. (2002), TORRES (2004), TORRES y OJEDA (2003 y 2004), ZOIDO y CARAVACA (2005), GARCÍA y TORRES (2005), ZOIDO et al. (2006), ENTRENA (2006), VV.AA (2007), MÉNDEZ (2007). De estos, sólo los trabajos de Torres, Ocaña y Méndez consideran como ámbito de estudio el medio urbano.

Con respecto a las investigaciones existentes sobre *vulnerabilidad* y en concreto sobre *vulnerabilidad social*, la bibliografía casi se reduce a los estudios indicados previamente de HERNÁNDEZ (1997), TORRES y OJEDA (2003) y EGEA et al. (2008). En este caso, se hace necesario considerar la producción científica de América Latina donde destacan trabajos que tienen el estudio de la vulnerabilidad como el eje temático central, definiendo el concepto, planteando cuestiones metodológicas y/o abordando estudios de caso. Con planteamientos conceptuales están las investigaciones de KATZMAN (2000), RODRÍGUEZ (2000), CEPAL (2002), BERRENECHEA (2002); y en el segundo son importantes las aportaciones metodológicas de PRÉVÔT (2001), QUIJANO y RIVAS (2001), VVAA (2002b), WIELANDT (2006) y el reciente trabajo recopilatorio de ALAP (2008).

La bibliografía seleccionada ofrece una muestra de la reciente y continua producción científica sobre el *enfoque de la vulnerabilidad social*, el cual se puede considerar como un tema emergente en las ciencias sociales dada la rapidez con la que aumenta el número de personas en desventaja (nuevos rostros de la pobreza y desigualdades) que no siempre cuentan con los recursos suficientes para superar esas circunstancias (grupos potencialmente vulnerables).

### 2.2. *Estudios que dan a conocer el medio urbano desde la perspectiva de la desigualdad y la vulnerabilidad*

En este caso la revisión bibliográfica se centra en aportes al conocimiento de los *Procesos de Renovación Urbana*, que se pueden definir como una estrategia de desarrollo urbano que promueve una profunda reestructuración de la ciudad funcional,

estructural y simbólica, persiguiendo dar valor a las posibilidades de cada ciudad para hacerla más competitiva globalmente a la hora de atraer inversores y consumidores.

Un trabajo pionero en la definición de Renovación Urbana es el de RICHARDSON (1975), al que se suman, por la visión global del proceso urbano, los de PRECEDO (1993), HALL (1995), MOLLENKOPF y CASTELLS (1991) que sitúan la *renovación urbana* como un proceso productivo y económico donde el espacio urbano es materia prima. Con este mismo planteamiento el estudio de TROITIÑO (2003a) señala las implicaciones urbanas y oportunidades que dicho proceso supone en áreas desfavorecidas.

Como estudios de caso está el trabajo de RODRÍGUEZ (2002) que analiza cómo espacios degradados física y funcionalmente se convierten en *áreas de oportunidad*; otras aportaciones interesantes son las de PIÑOL y CÁCERES-SILVA (1997) sobre la ciudad de Reus; la de Valenzuela (1981) sobre el caso madrileño; y la de PAREJA y SIMÓ (2006) sobre las periferias urbanas españolas.

En cuanto a los impactos socio-ambientales generados por las intervenciones urbanísticas, el estudio de SANTAMARIA (2007) se centra en los efectos de la «apertura al mar» del barrio del Cabanyal en la ciudad de Valencia. En el ámbito andaluz se puede señalar el estudio de RUBIATO (2004) que analiza la actual transformación de la ciudad de Córdoba dentro de un proceso global y estratégico.

Más documentado está el proceso de «gentrificación» en los centros urbanos; así lo revelan las investigaciones de CAMPESINO (1989), SMITH (1996), LEY (1996), TABAKMAN (2001), SARGATAL (2001), FERRER (2003), TROITIÑO (2003b), ZÁRATE (2006) o TOMÉ (2007).

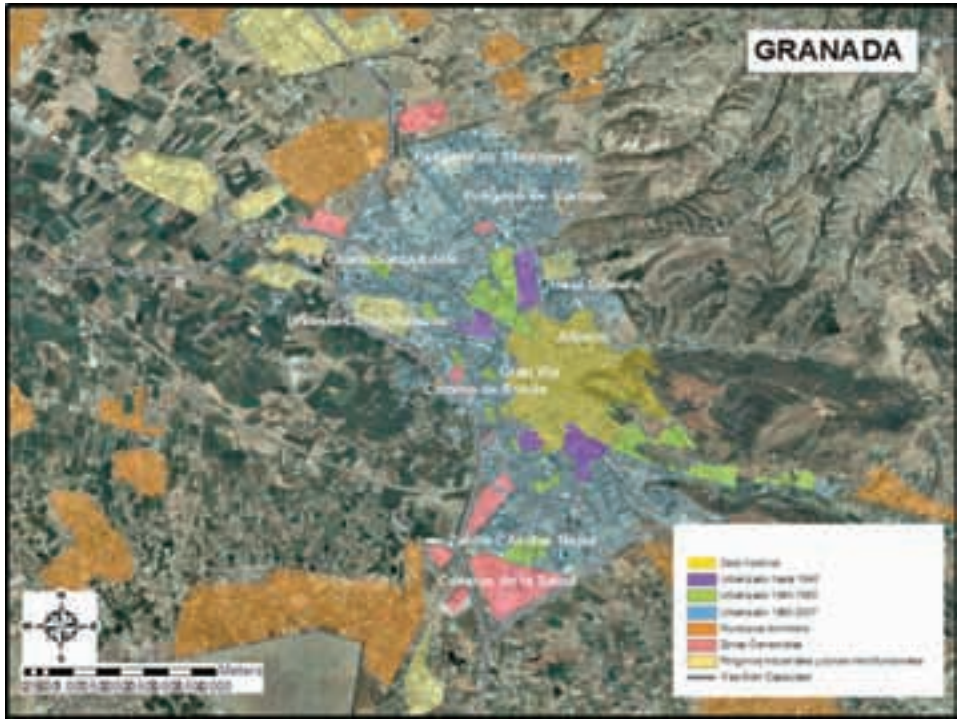
### 3. EVOLUCIÓN DE LA CIUDAD DE GRANADA

La evolución de la ciudad granadina se caracteriza por los escasos cambios que experimenta su estructura urbana hasta el siglo XIX (Mapa 1), manteniéndose sus límites bien definidos (BOSQUE et al., 1991), al tiempo que una estrecha relación de convivencia y dependencia con la Vega del Genil y sus cultivos. Los albores del siglo XX marcan otra etapa en la evolución de la ciudad al ser superados sus límites históricos, coincidiendo esto con la influencia (tardía) de la Revolución Industrial y los nuevos aires de desarrollo y progreso que esta insufló al mundo occidental.

Esta nueva etapa se verá reflejada en la trama urbana por la ruptura de la continuidad de callejuelas y edificios, como símbolo del comienzo de la segregación social en la ciudad de Granada. Los modelos de referencia son el de barón Haussman<sup>8</sup> en París con sus ensanches interiores, y el de Cerdá<sup>9</sup> en Barcelona con el Ensanche y la Diagonal, que en Granada tienen su réplica en la Gran Vía (1895-1905) y las zonas de

8. El barón Haussman fue el responsable del Plan que lleva su nombre, acometiendo una profunda transformación de la ciudad de París entre 1852 y 1870 con la apertura de grandes vías y la remodelación interior de la ciudad.

9. Cerdá es uno de los padres del urbanismo moderno, su objetivo era la máxima homogeneidad del tejido urbano en aras de la igualdad y una buena conexión con el exterior de la ciudad.

Mapa 1. *Etapas de crecimiento de la ciudad de Granada y localización de barrios*

Fuente: Elaboración propia.

*ensanche* (las calles se amplían y sus fachadas se ajustan a las nuevas alineaciones), y la ordenación de la calle Elvira que supondrán el germen de la ciudad moderna y lineal.

Sin embargo, el contrapunto a esta situación de renovación y crecimiento está en que muchas viviendas permanecieron en una situación ruinosas, contabilizándose hasta tres mil casas en malas condiciones que unido a arrendamientos no siempre accesibles, implica que muchas personas ocupen cuevas de la periferia o vivan en *corralas de vecinos*<sup>10</sup>, provocando a veces situaciones de hacinamiento.

Otro momento importante en la evolución y transformación de la ciudad llegará a mediados del siglo XX de la mano de importantes oleadas migratorias del medio rural al medio urbano, que en Granada provocaron que la ciudad casi duplicase su población entre 1950 y 1981, al pasar de 154.378 habitantes a 262.182, lo cual supuso

10. Las *corralas de vecinos* son antiguos edificios señoriales reestructurados como casas de vecinos (Barrios, 2002).

un convulso cambio tanto en el medio rural como en el urbano, manifestándose en este último en un aumento de la demanda de vivienda y en la expansión de la ciudad hasta duplicarse la superficie urbanizada.

Estos movimientos poblacionales más que nuevos ya venían gestándose desde 1940 dando lugar al desarrollo de asentamientos periféricos aislados, como los que se establecieron a raíz de la benefactora política de Casas Baratas<sup>11</sup> con la construcción de barrios como Haza Grande, la zona de las Angustias en la Chana, las Casillas Bajas en el Zaidín, Santa Adela y la Barriada de la Paz en Cartuja. Son las primeras promociones de carácter unitario y público (1940-1960) que constituyen el germen de las primeras barriadas periféricas desfavorecidas; muchas de ellas fueron promovidas por el INV (Instituto Nacional de la Vivienda), e inspiradas en el diseño de viviendas de tipología rural y autónoma, pero de escaso tamaño y con pocas dotaciones. En los años cuarenta también se finaliza el eje Camino de Ronda<sup>12</sup> y se amplía la calle Recogidas hasta su confluencia con éste.

Otro hecho significativo en el proceso urbano, junto a la inmigración, será la popularización del automóvil. El coche se transforma en un elemento indispensable en el planeamiento urbano, suponiendo una importante transformación urbana sobre todo en cuanto a la expansión y a la necesaria adaptación de los centros urbanos. Ambos hechos, migración y mayor movilidad, marcan la aparición de las periferias urbanas. Así, en la década de los sesenta se dispara el crecimiento urbano intentando paliar el déficit de viviendas existente, iniciándose una apasionada intervención de la iniciativa privada que, a través de los promotores e inmobiliarias, encuentra en la vivienda financiada por el Estado un campo de actuación rentable. La máxima empresarial del momento es «mínimo coste, mayor beneficio» apostando por un diseño de barrios planeados para el «alojamiento de masas»<sup>13</sup> que se construyen con muchas deficiencias en cuanto a servicios, calidad, conexión con el resto de la ciudad, etc.; son bloques altos de alta densidad, contruidos por «paquetes» (*polígonos*<sup>14</sup>), con descompensación de volúmenes entre edificios y espacios públicos. De este tipo de promociones son ejemplo en la ciudad de Granada el Polígono de Cartuja, en concreto la zona de los

11. Estas viviendas fueron casas de propiedad o de alquiler edificadas durante el último tercio del siglo XIX y el primer tercio del siglo XX acogiéndose a legislación específica y con ayudas oficiales o préstamos de bajo interés, y dirigidas a la clase obrera o media-baja de la época a partir de 1911 cuando se promulga la primera Ley de Casas Baratas.

12. Primera gran vía de carácter periférico con un objetivo inicial de mejorar las comunicaciones y poner límite al crecimiento de la ciudad sobre la Vega. Actualmente está integrada en la misma.

13. Tipo de edificación estandarizada que se produce en serie y con una alta densidad habitacional. Su manifestación espacial es un paisaje urbano monótono y uniforme.

14. Los *polígonos*, junto con los ensanches, las hileras suburbanas, la ciudad jardín, la urbanización marginal y las barracas, son una de las distintas formas de crecimiento urbano, y se pueden definir como una «forma de crecimiento residencial intensivo caracterizado por su carácter unitario. Parcelación, urbanización y edificación se hacen conjuntamente dentro de una única operación, que puede estar impulsada por la iniciativa privada o por el sector público ... Algunos barrios de viviendas unifamiliares adosadas construidas recientemente en las periferias urbanas, podrían considerarse como la versión actual y con bajas densidades en forma de polígonos residenciales» (PUJADAS y FONT, 1998: 296).



«edificios OSUNA», nombre de la inmobiliaria que los promovió, el barrio del Zaidín y la Chana. A la postre, muchas de estas promociones de viviendas de carácter periférico se han configurado como áreas desfavorecidas. Sin embargo a la par que la ciudad de Granada recibía a población trabajadora que llegaba del campo, se producía entre los años sesenta y ochenta la aparición de una nueva y potente clase media compuesta por funcionarios y pequeños empresarios que determinan dos nuevos fenómenos urbanos ligados a ella: el de la «segunda residencia» en ámbitos rurales próximos como Cajar, Monachil, Ogijares y Otura; y el de las «casas adosadas», modelo de vivienda unifamiliar, que permite tener mayor tranquilidad fuera de la ciudad. Se produce así un salto cualitativo en el concepto de ciudad que traspasa los límites geográficos de la propia urbe y se traslada al de su área de influencia, desarrollándose y configurándose con el tiempo la actual Aglomeración Urbana de Granada.

La década de los ochenta también se caracteriza porque se potencian desde la administración fuertes inversiones en infraestructuras y vivienda pública según una nueva ética urbanizadora que surgía a la zaga del régimen democrático en lo que, en el terreno del urbanismo, se denomina un «nuevo proyecto de ciudad» que plantea reequipar los barrios periféricos, reformular las normas más especulativas y hacer un urbanismo más social. Este ideal se desarrollará durante un tiempo limitado ya que en los noventa, con el objetivo de reactivar la economía, se producen una serie de reformas legislativas, no solo en el ámbito urbanístico sino también en el laboral, que tienen por objetivo flexibilizar las condiciones del mercado para favorecer un mejor funcionamiento de la iniciativa privada. Esta *oleada flexibilizadora* en el ámbito urbanístico ha sido denominada, muy acertadamente, como «tsunami urbanizador» en relación a sus efectos devastadores. En Granada se ha plasmado en la recalificación y ocupación desmedida de terrenos en los municipios próximos que han sido absorbidos por un proceso metropolizador, caracterizado por la relocalización de población y actividades productivas.

El proceso urbanizador descrito no ha sido inocuo para la sociedad y el medio ambiente; y si bien se ha producido un enriquecimiento de parte de la sociedad derivado de dicho ciclo constructivo, se han generado una serie de cargas sociales y ambientales cuyos efectos se intentan paliar creando cinturones verdes, mejorando la movilidad, etc., y haciendo posible la coexistencia entre una *ciudad compacta* y una *ciudad dispersa* que cada vez difumina más los límites de la *ciudad conocida*.

No obstante, este modelo, este modelo de crecimiento urbano tiene implicaciones trascendentales para la forma de vida de los habitantes de la ciudad ya que se genera una alta movilidad y un desarraigo del territorio, cuestiones que dificultan los comportamientos colectivos y la creación de redes sociales. El desigual comportamiento del precio del suelo en relación a diferentes factores objetivos y subjetivos se ha transformado en un elemento de segregación que amenaza la cohesión social; transversalmente aumenta el aislamiento de realidades sociales diferentes y se produce una incomunicación manifiesta entre éstas, aumentando la vulnerabilidad en las áreas desfavorecidas de la ciudad. Como ejemplo ligado al nuevo estilo de vida favorecido por la movilidad, se ha perdido el uso público del espacio en favor de usos comerciales y actividades hosteleras, disminuyendo la cantidad y calidad de dichos espacios, lo

cual amenaza la propia idea de sociedad al perderse un espacio de socialización (de encuentro y convivencia) y también un espacio que para muchas personas forma parte de su «espacio de vida».

#### 4. IDENTIFICACIÓN DE ZONAS *DESFAVORECIDAS*. FUENTES Y METODOLOGÍA

Las fuentes utilizadas y el método de análisis desarrollado en el presente trabajo se adaptan a su principal objetivo: identificar las zonas de *habitabilidad desfavorecida* y ver hasta qué punto se produce una coincidencia con la localización de *grupos de población desfavorecida*. En definitiva, se trata de localizar las zonas de mayor *precariedad* en la ciudad de Granada tanto por las características de las viviendas como por la población que las ocupa.

##### 4.1. *La sección censal como unidad territorial de partida*

La metodología de trabajo toma como referencia territorial la *sección censal* que es la unidad mínima para la que se ofrece información estadística. Se trata de áreas, perfectamente delimitadas, que fragmentan el territorio de la ciudad, sin vacíos ni solapamientos, conformando una trama que físicamente se contrae en los espacios centrales y se esponja en los periféricos donde las secciones censales adquieren un mayor tamaño.

El seccionado censal, al que desde el punto de vista social al menos en el contexto urbano<sup>15</sup> se le supone cierta homogeneidad<sup>16</sup>, no imprime una territorialización fija ni estática ya que estas piezas se caracterizan por su directa dependencia de la dinámica demográfica de la ciudad que propicia que deban agregarse cuando en un determinado ámbito hay pérdidas significativas de población, y haya que dividir algunas de las existentes cuando ocurre lo contrario<sup>17</sup>.

En 2008, la ciudad de Granada aparece fragmentada en 182 secciones, con un tamaño poblacional medio de 1.295 habitantes<sup>18</sup>, lo cual constituye una escala óptima para aproximarse al estudio de cualquier fenómeno social o demográfico intraurbano.

15. En los núcleos urbanos de mayor tamaño, una sección puede estar conformada por apenas un par de edificios, mientras que en los de menor tamaño o en núcleos rurales las unidades censales al ser más grandes son también más heterogéneas en su interior llegando a desdibujar posibles diferencias internas.

16. En algunas investigaciones se cuestiona esta uniformidad: «No se afirma la homogeneidad ni la integración social de esta unidad. Sencillamente se las adopta como las piezas menores, a partir de las cuales poder determinar las homogeneidades y discontinuidades observables en el espacio urbano» (OCAÑA, 2005: 8).

17. Este mecanismo que dificulta enormemente la serialización de datos está regulado por la Ley Orgánica 5/85 sobre Régimen Electoral que establece un intervalo medio de entre 500 y 2.000 electores, salvo en los municipios de sección única.

18. El máximo es de 2.690 habitantes y el mínimo de 556.

Con respecto a 2001 se han creado 6 nuevas secciones, generalmente correspondientes a zonas de crecimiento urbanístico (Noreste de la ciudad), y han desaparecido 5, principalmente en el casco histórico.

#### 4.2. *El censo de población y viviendas como principal fuente de información*

El grueso de la información utilizada procede del último Censo de Población, 2001, que ofrece un amplio repertorio estadístico desglosado a nivel de sección censal. Si bien el hecho de que los datos usados se refieran al comienzo de la década impone un inconveniente por su falta de actualidad, es inevitable recurrir a esta fuente pues la mayoría de las variables utilizadas sólo se recogen y publican cada diez años como resultado de las operaciones censales, por lo que su actualización no está prevista hasta 2011.

Aunque para la puesta al día de algunas variables se podría haber recurrido a fuentes alternativas existe el inconveniente de que el nivel de desagregación no desciende en el mejor de los casos de la escala municipal, que resulta insuficiente en el análisis urbano. No obstante, algunas variables de interés como el sexo, la edad o la nacionalidad de la población, sí ha sido posible actualizarlas con la Revisión del Padrón Municipal a 1 de enero de 2008 del Instituto Nacional de Estadística (INE).

Una vez hecha esta observación cabe decir que la publicación *Cartografía Censal de Andalucía* del Instituto de Estadística de Andalucía (IEA) ha sido el principal referente documental. Esta aplicación informática está concebida como una herramienta capaz de ofrecer de forma rápida, ordenada y fácil los datos de los Censos de Población, Viviendas, Edificios y Locales de 2001 referidos a Andalucía a diferentes escalas (Comunidad Autónoma, provincias, municipios, secciones censales), posibilitando tanto la generación de tablas estadísticas como la elaboración de gráficos y cartografía de las mismas, cuestiones que la convierten en un recurso de primer orden para una aproximación sociodemográfica al máximo nivel de desagregación territorial.

El ingente volumen de información recogida ha sido objeto de un minucioso proceso de selección, diferenciando aquellas variables que por sí solas y apriorísticamente dan «pistas» sobre las personas que por sus características sociodemográficas (analfabetos/as, parados/as, viudos/as, etc.) se intuyen como desfavorecidas con respecto a otros grupos que viven en la ciudad de Granada.

Las variables finalmente utilizadas para definir «grupos desfavorables» y «zonas de habitabilidad desfavorecida» no difieren demasiado de las usadas en estudios similares<sup>19</sup> y son las que se recogen en el Cuadro 1 donde aparecen un total de veintitrés agrupadas a su vez en ocho grandes categorías temáticas, y estos en tres «indicadores intermedios».

19. CANO *et al.* (1999), RODRÍGUEZ (2000), EUSTAT (2001), PÉREZ *et al.* (2002), GOÑI (2008), etc.

Cuadro 1. *Relación de variables analizadas y agrupaciones efectuadas*

<i>Variables</i>		<i>Indicadores Intermedios</i>	<b>NIVEL DE SITUACION DESFAVORABLE</b>
Estructura Socioeconómica	% población ocupada no cualificada	Nivel social	
	% empresarios y autónomos sobre el total de ocupados		
	Estrato social (Indicador sintético elaborado a partir de la ocupación de la población)		
	% de viviendas sin vehículo		
	% de viviendas sin segunda residencia		
Nivel educativo	% de viviendas que no son en propiedad	Nivel social	
	Instrucción media (Indicador sintético a partir de nivel de estudios de la población)		
Actividad Económica	% analfabetos funcionales (Indicador sintético a partir de analfabetos+población con menos de 5 años de escolarización)	Nivel social	
	% población inactiva		
	Tasa de actividad femenina		
Estructura Demográfica	Tasa de paro	Nivel social	
	Desequilibrio entre géneros (Indicador sintético a partir de sex ratio de la población)		
	Edad media de la población (Indicador sintético a partir de grupos quinquenales de edad)		
	Envejecimiento (% población > 65 años)		
Composición familiar	Índice de dependencia corregido	Situación demográfica y familiar	
	% hogares monoparentales		
	% hogares unipersonales		
Movilidad migratoria	Viudedad	Situación demográfica y familiar	
	Ruptura matrimonial (Suma de separados y divorciados de 18 y más años)		
	Tamaño familiar		
	Aloctonía		
Parque residencial	Extranjeros UE15	Condiciones de Habitabilidad	
	Extranjeros no UE15		
	Movilidad reciente		
	Tamaño medio de la vivienda		
	Hacinamiento (% viviendas con más de 6 residentes)		
Percepción del espacio habitado	% viviendas sin agua corriente	Condiciones de Habitabilidad	
	% viviendas sin aseo		
	Degradación edificios (Suma estados ruinoso, malo y deficiente)		
Percepción del espacio habitado	Delincuencia	Condiciones de Habitabilidad	
	Percepción problemas (Indicador sintético ruidos exteriores, contaminación, poca limpieza, malas comunicaciones y pocas zonas verdes)		

Fuente: Censos de Población, Viviendas, Edificios y Locales de 2001. IEA. Elaboración propia.

#### 4.3. *buscando un indicador sintético*

Si bien el análisis pormenorizado de cada una de las variables utilizada no deja de tener interés por la cantidad de matices que ofrece, peca de una escasa visión integradora, cuestión que ha determinado recurrir a tratamientos multivariantes para sintetizar la información e identificar áreas desfavorecidas.

Inicialmente, se ha optado por un método sencillo basado en la simple tipificación del amplio repertorio de variables seleccionadas y su progresiva agregación en indicadores parciales, como paso previo a la obtención de un indicador final de síntesis, el *nivel de situación desfavorable*.

En este sentido, el primer paso ha sido la tipificación de las variables, o lo que es lo mismo, su conversión en índices agregables. Para ello, los registros de los distintos aspectos (que en principio aparecían expresados en disimilares unidades de medida) se han recalculado aplicando la fórmula  $([\text{Valor observado} - \text{Valor mínimo}] / [\text{Valor máximo} - \text{Valor mínimo}])$  con la que se obtiene una estandarización que facilita el posicionamiento relativo de cada sección respecto al promedio de cada variable.

De esta manera, los nuevos valores obtenidos se han podido sumar sin problemas, agregándolos y promediándolos hasta obtener tres «indicadores intermedios»:

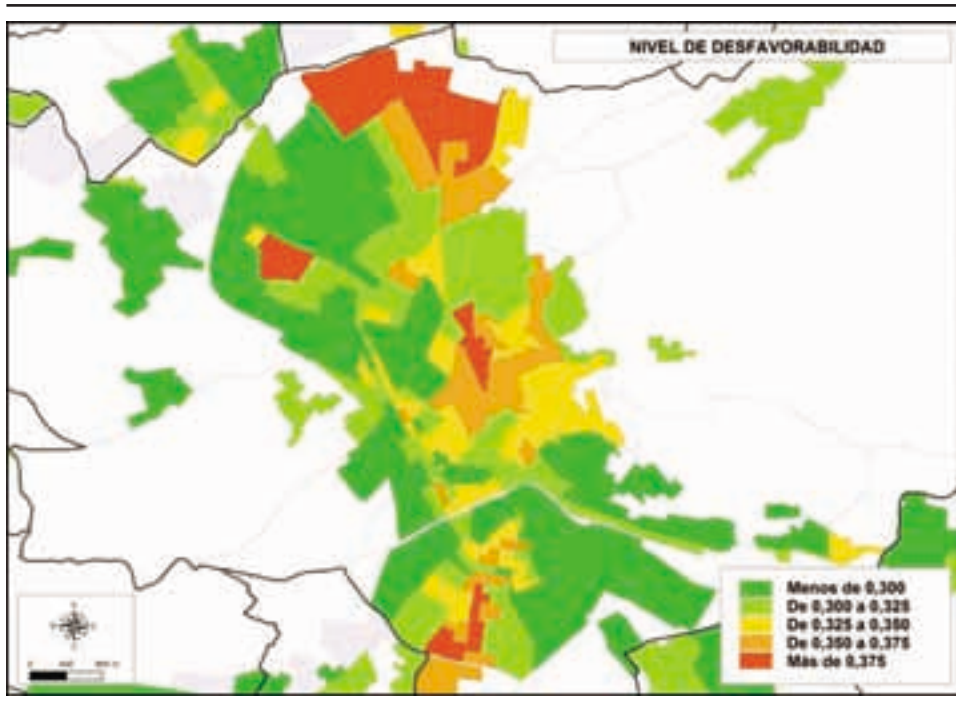
- El primero referente al Nivel social de la población, que aglutina las once variables relacionadas con la estructura socioeconómica, el nivel educativo y la relación de los individuos con la actividad.
- El segundo alusivo a la *situación demográfica y familiar* engloba las trece variables concernientes a la estructura demográfica, la movilidad migratoria y la componente familiar.
- El tercero concierne a las *condiciones de habitabilidad* del espacio cotidiano, que integra las siete variables restantes, relacionadas con las características del parque residencial y la percepción que de éste tienen sus ciudadanos.

La adición de estos tres subíndices, y su posterior promedio, dan como resultado el *Nivel de situación desfavorable*, que permite apreciar el posicionamiento relativo de cada unidad territorial respecto al universo de referencia que, en este caso, es el conformado por la totalidad de las secciones censales de la capital granadina. En el Mapa 2 se puede observar, con la ayuda de colores, la «graduación» de situaciones, siendo las secciones coloreadas de naranja y rojo las que conforman las zonas con mayores desventajas sociales y de habitabilidad.

La definición de umbrales sobre la estandarización de los valores del *Nivel de situación desfavorecida* ha conducido finalmente a diferenciar como desfavorecidas aquellas unidades censales que situaron sus valores de «1» desviación típica por encima del promedio del seccionado. Es la información que se recoge en el Mapa 3, en el cual se identifican las *zonas que están más desfavorecidas* (color rojo también en el Mapa 2).

En total se pueden identificar hasta doce sectores localizados en barrios de la ciudad con características muy concretas. Así, junto con la «zona centro», que sería

Mapa 2. Nivel de situación desfavorable

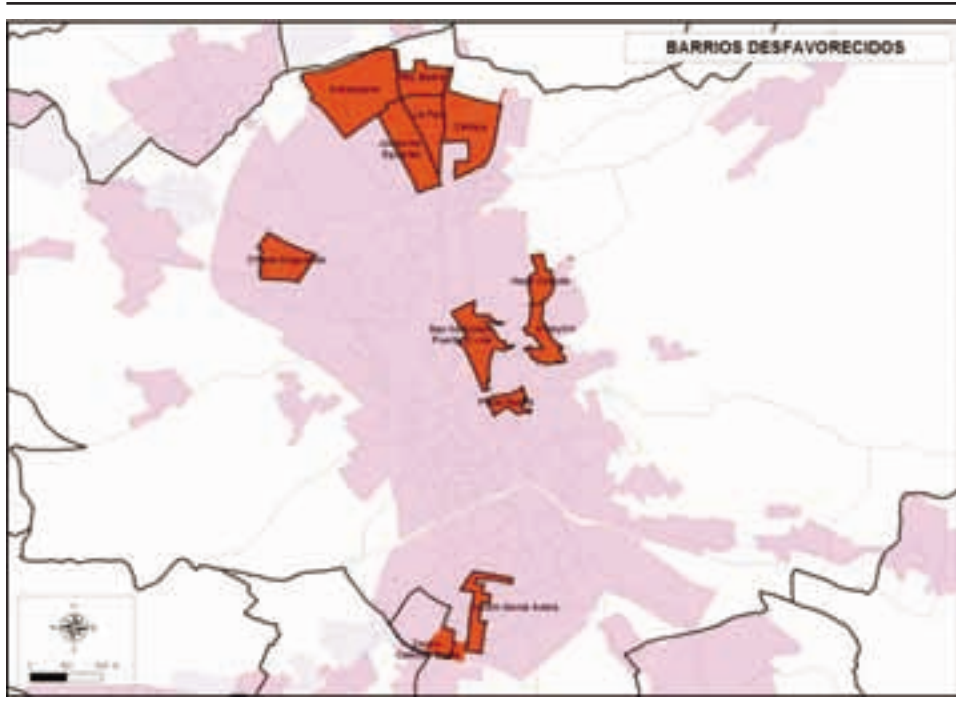


Fuente: Censo de Población y Padrón Municipal de Habitantes. IEA, INE. Elaboración propia.

una de las zonas más desfavorecidas y potencialmente vulnerables por el proceso de renovación urbana (gentrificación) desarrollado en el mismo, habría que añadir La Chana y Almanjáyar-Cartuja al noroeste y noreste de la ciudad, respectivamente, y parte del Zaidín, al suroeste y en contacto con el Campus de la Salud (Mapa 1). Se trata de enclaves en barrios que tienen su origen en ser receptoras de emigrantes del medio rural, que surgen en la periferia, con viviendas de tamaño reducido y escasas calidades, y reducidas dotaciones urbanísticas. De esta manera, este índice establece una *geografía de zonas desfavorecidas* que se caracteriza por una distribución bastante dispersa de áreas que por diferentes características se encuentran en desventaja con respecto a otras zonas de la misma ciudad.

## 5. ANÁLISIS PORMENORIZADO DE LAS CONDICIONES DE *HABITABILIDAD* EN LA CIUDAD DE GRANADA.

Las «piezas urbanas» identificadas anteriormente como desfavorecidas han sido objeto de un análisis de mayor detalle en cuanto al «indicador intermedio» de *con-*

Mapa 3. *Identificación de zonas desfavorecidas*

Fuente: Censo de Población y Padrón Municipal de Habitantes. IEA, INE. Elaboración propia.

*diciones de habitabilidad.* El proceso de este análisis se inicia con el cálculo de las siete variables que lo definen (Cuadro 1)<sup>20</sup> y la confección de una «matriz de correlación de unidades espaciales» (Cuadro 2) de la cual se obtienen una serie de «pares recíprocos» a partir de los valores de los coeficientes de correlación lineal entre ellos, obteniendo «núcleos de agrupamiento» que son la base de las «cadenas de asociación» que vinculan a los barrios.

Se han obtenido así, tres *núcleos de agrupamiento de barrios*<sup>21</sup> según comportamiento similar de los indicadores seleccionados. Posteriormente, tras conformarse una matriz de especificidad para cada uno de los *pares recíprocos* a partir del promedio de sus valores estandarizados se pudo conocer las especificidades de cada agrupación.

Los pares recíprocos conformados a partir de los valores de correlación de unidades espaciales mostraron las siguientes especificidades:

20. Este cálculo se hace agregando los valores iniciales de las variables de las secciones correspondientes a cada barrio.

21. Se hace referencia al nombre de los barrios según la localización de las *zonas desfavorecidas*.

Cuadro 2. Matriz de correlación de unidades espaciales

	Albaycín	Almanjayar	Cartuja	Chana-Angustias	Haza Grande	Joaquina Eguaras	La Paz	Plaza Nueva	Rey Badis	San Ildefonso-Puerta Elvira	Zaidín-Casillas Bajas	Zaidín-Santa Adela
Albaycín	1,0000	0,4444	0,8328	0,8434	0,4873	0,6452	0,6141	-0,0792	-0,2330	0,3904	0,8124	0,5821
Almanjayar	0,4444	1,0000	0,6345	0,6966	0,3425	0,4450	-0,2088	0,6814	0,3725	0,1106	0,7674	0,3042
Cartuja	0,8328	0,3869	1,0000	0,7177	0,3763	0,4274	0,2165	-0,1037	-0,3675	-0,0860	0,7905	0,2488
Chana-Angustias	0,8434	0,3808	0,7177	1,0000	0,2126	0,4582	0,3746	0,3674	0,0460	0,3396	0,8513	0,4180
Haza Grande	0,4873	0,3425	0,3763	0,2126	1,0000	0,9495	0,1593	0,0773	0,1809	0,5567	0,5429	0,8738
Joaquina Eguaras	0,6452	0,4450	0,4274	0,4582	0,9495	1,0000	0,3158	0,2273	0,2743	0,7229	0,6826	0,9618
La Paz	0,6141	-0,2088	0,2165	0,3746	0,1593	0,3158	1,0000	-0,3089	-0,0564	0,5898	0,0973	0,3755
Plaza Nueva	-0,0792	0,6814	-0,1037	0,3674	0,0773	0,2273	-0,3089	1,0000	0,8339	0,3682	0,3275	0,2548
Rey Badis	-0,2330	0,3725	-0,3675	0,0460	0,1809	0,2743	-0,0564	0,8339	1,0000	0,5890	-0,0254	0,3265
San Ildefonso- Puerta Elvira	0,3904	0,1106	-0,0860	0,3396	0,5567	0,7229	0,5898	0,3682	0,5890	1,0000	0,2880	0,8422
Zaidín-Casillas Bajas	0,8124	0,7674	0,7905	0,8513	0,5429	0,6826	0,0973	0,3275	-0,0254	0,2880	1,0000	0,6124
Zaidín-Santa Adela	0,5821	0,3042	0,2488	0,4180	0,8738	0,9618	0,3755	0,2548	0,3265	0,8422	0,6124	1,0000

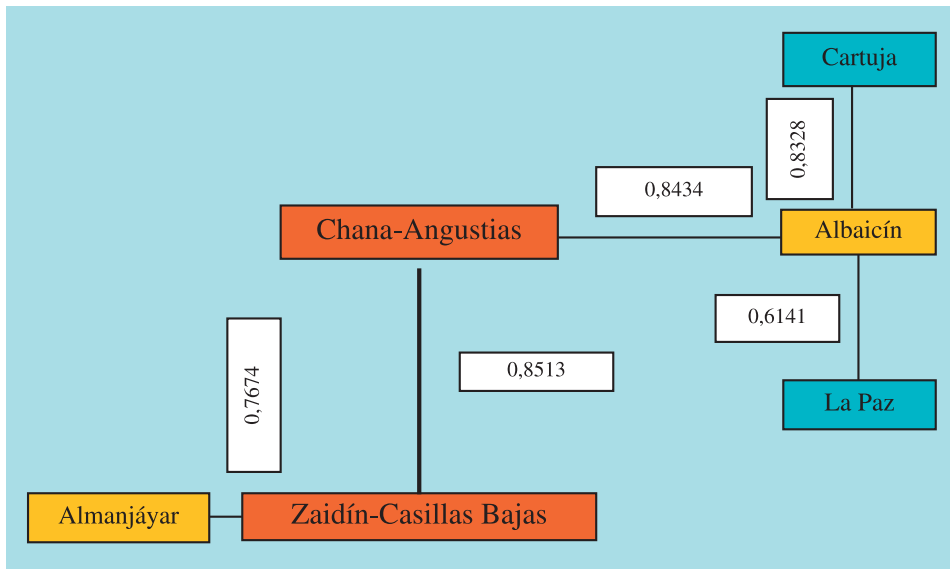
Fuente: Elaboración propia.

- *Par recíproco a*: Chana-Angustias con Zaidín-Casillas Bajas presenta un nivel de correlación de  $r=0.8513$ . Estos dos barrios serían los ejes principales del agrupamiento. Presentan los mayores niveles de semejanza a partir de los indicadores «porcentaje de viviendas sin agua corriente» que hace referencia a las dificultades de abastecimiento de agua a las viviendas; y «percepción de problemas», referido a situaciones vecinales relacionadas con diferentes condiciones ambientales que afectan el hábitat, tales como ruido, contaminación, limpieza de calles, malas comunicaciones y la ausencia o poca presencia de áreas verdes.
- *Par recíproco b*: Joaquina Eguaras-Zaidín-Santa Adela ( $r=0.9618$ ). Presentan los mayores niveles de semejanza a partir de los indicadores «degradación de los edificios» y «delincuencia». En este caso las semejanzas estarían fundadas en cuanto a la degradación del entorno construido y situaciones relacionadas con la presencia de actos delictivos.
- *Par recíproco c*: Rey Badis-Plaza Nueva ( $r=0.8339$ ). Los mayores niveles de semejanza están en los indicadores «degradación de los edificios» y «porcentaje de viviendas sin agua corriente»; o sea, la semejanza viene dada por la presencia de degradación física del patrimonio edificado acompañada por dificultades con el suministro de agua.

En base a esto, el *primer núcleo de agrupamiento (A)* (Figura 1), se conforma por los barrios de *La Chana-Angustias, Zaidín-Casillas Bajas, Albayzín, Almanjayar,*



Figura 1. Primer núcleo de agrupamiento (A): inseguridad, deterioro urbano y escasas dotaciones de higiene personal en las viviendas



Fuente: Elaboración propia.

Cartuja y La Paz. Los barrios Chana-Angustias y Zaidín-Casillas Bajas aglutinan cada uno a los barrios Albayzin y Almanjayar por similitudes en el comportamiento de los indicadores seleccionados; a su vez estos dos barrios presentan rasgos comunes con los barrios de Cartuja y La Paz.

Este grupo se caracteriza en general por la presencia de un alto componente de viviendas que perciben como problemas actos delictivos, la presencia de vecindarios degradados desde el punto de vista de las condiciones ambientales y del entorno construido, y presencia de numerosas viviendas sin aseo.

Si bien se puede establecer esta agrupación por similitudes en el grupo, existen diferentes niveles de asociación entre ellos:

*Primer nivel (A<sub>1</sub>)* Chana-Angustias con Zaidín-Casillas Bajas presentan valores de correlación de  $r = 0.8513$ , y constituyen los ejes principales del agrupamiento.

*Segundo Nivel (A<sub>2</sub>)* Albayzin-Chana-Angustias ( $r=0.8434$ ) y Zaidín-Casillas Bajas-Almanjayar (0.7674), en este caso Albayzin sería muy similar a la Chana-Angustias y Almanjayar con Zaidín-Casillas Bajas.

En este segundo nivel se hace común también la presencia de situaciones delictivas, y los problemas de degradación del vecindario, a los que se le suma la dificultad en el abastecimiento de agua potable.

De manera separada para cada uno de sus asociaciones muestran las siguientes regularidades: Albayzin-Chana-Angustias presentan coincidencia (aunque con mayor

fuerza) con Zaidín-Casillas Bajas–Almanjayar en cuanto a situaciones delictivas y degradación del vecindario, adicionándose en el primer grupo las dificultades relacionadas con la no presencia de aseo en las viviendas.

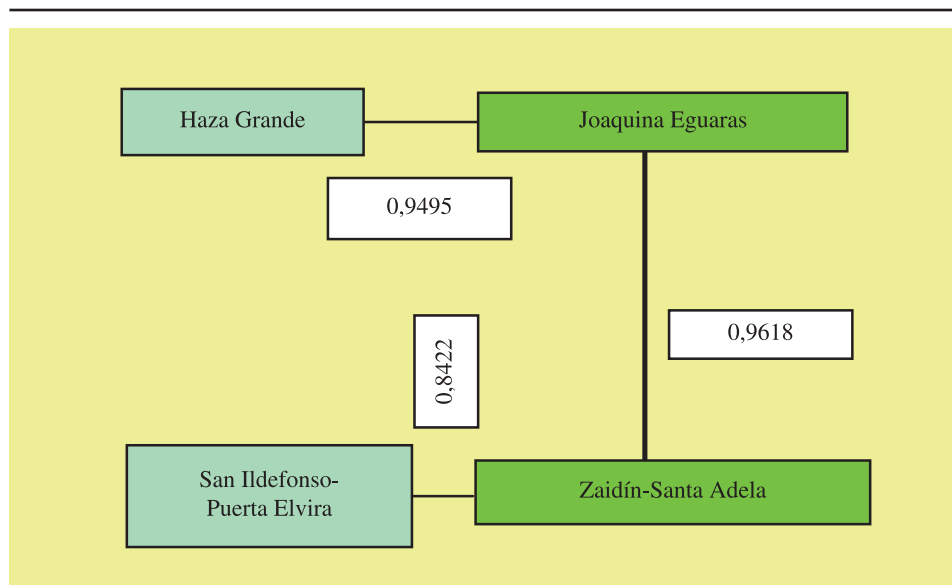
*Tercer Nivel (residuales) ( $A_3$ )* Cartuja-Albayzin (0.8328) y La Paz-Albayzin (0.6141), asociadas a partir de apreciables valores de delincuencia y de situaciones ambientales vinculadas a la carencia de cuarto de baño.

*El segundo núcleo de agrupamiento (B)* (Figura 2) estaría conformado por los barrios Joaquina Eguaras, Zaidín-Santa Adela, Haza Grande y San Ildefonso-Puerta Elvira. Este grupo se caracteriza por la presencia de una notable degradación del parque residencial, así como por la existencia de viviendas cuyo tamaño favorece el hacinamiento.

*Primer Nivel ( $B_1$ )*: Joaquina Eguaras-Zaidín-Santa Adela ( $r=0.9618$ ). En este caso se aprecian similitudes en cuanto a la existencia de degradación del espacio edificado y de aspectos relacionados con la presencia de actividad delictiva.

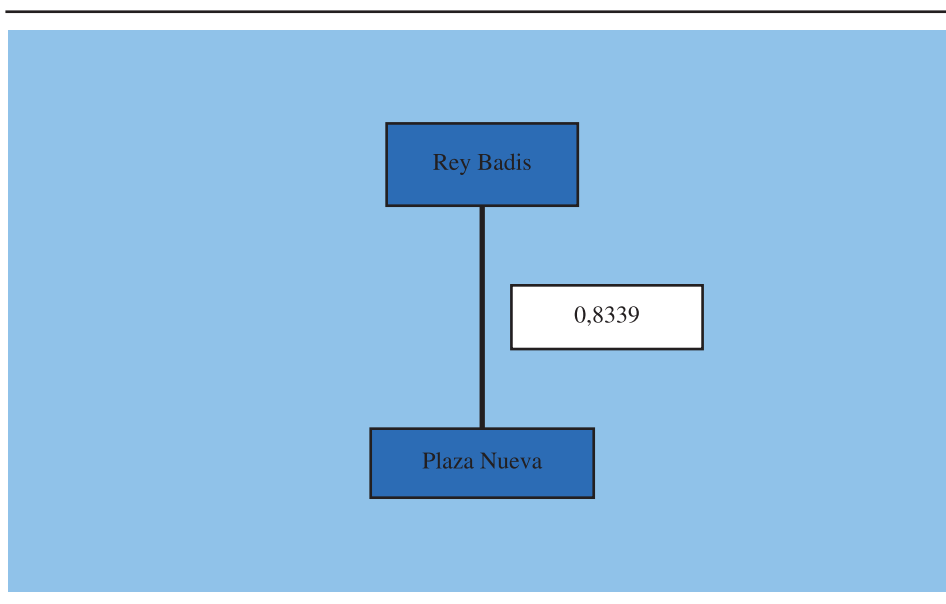
*Segundo Nivel ( $B_2$ )* Haza grande-Joquina Eguaras ( $r=0.9495$ ) y San Ildefonso-Puerta Elvira-Zaidín-Santa Adela ( $r=0.8422$ ). En esta asociación a segundo nivel se vuelve a apreciar lo relacionado con el deterioro del espacio edificado y se hace evidente también la problemática del tamaño promedio de la vivienda, esto último vinculado con peores condiciones de vida y sus correspondientes efectos socio ambientales. En concreto, se denotan similitudes en el caso de las asociaciones entre los barrios Haza Grande-Joquina Eguaras y San Ildefonso-Puerta Elvira-Zaidín-Santa Adela dadas

Figura 2. Segundo núcleo de agrupamiento (B): deterioro urbano y hacinamiento



Fuente: Elaboración propia.

Figura 3. *Tercer núcleo de agrupamiento (C): deterioro urbano y deficiencias en el abastecimiento de agua*



Fuente: Elaboración propia.

con mayor intensidad en el segundo par asociativo con respecto a la problemática del deterioro de las edificaciones y del tamaño promedio de las viviendas. Debe destacarse la mayor incidencia de hechos delictivos en el par Haza Grande-Joaquina Egúaras.

El *tercer núcleo de agrupamiento (C)* (Figura 3), conformado por los barrios Rey Badis y Plaza Nueva, se caracteriza por presentar valores singularmente altos de degradación del espacio edificado, acompañados de apreciables problemas con el abastecimiento de agua en las viviendas.

## 6. CONCLUSIONES

Se destaca como conclusión general el interés de este estudio en el esfuerzo por identificar zonas de la ciudad que se encuentran en una situación desfavorecida tanto por las características de la población (nivel social, situación demográfica y familiar) como de las condiciones de habitabilidad en las que vive.

Las zonas detectadas como desfavorables, en base al análisis de cada una de las secciones en que se fragmenta la ciudad, se corresponden con dos situaciones: barrios que han estado abandonados durante décadas y que ahora suponen un atractivo de inversión y turístico como es el caso del centro histórico, en concreto Albaycín, y zona centro, con importantes repercusiones para la población autóctona; o con ba-

rrios que surgieron en la periferia urbana en los años cincuenta y sesenta o incluso con anterioridad como Haza Grande, las viviendas del Patronato de Santa Adela en la Chana, la Barriada de la Paz, el Polígono de Almanjáyár en Cartuja y las Casillas Bajas en el Zaidín.

Como una paradoja, algunas de estas zonas desfavorecidas están en contacto con grandes proyectos de expansión de la ciudad: Casillas Bajas en el Zaidín con el Campus de la Salud; las viviendas del Patronato de Santa Adela en la Chana, o la Barriada de la Paz y Almanjayar en Cartuja con las grandes superficies de ocio y comerciales del norte; y Haza Grande en contacto con uno de los barrios que suponen un mayor reclamo para el turismo y para el imaginario de «zonas deseables» donde vivir en Granada.

Es posible que estos proyectos tengan un efecto positivo en estas zonas donde se acumulan problemas y terminan por ser «contenedores» de lo que la ciudad no desea. Por lo pronto se puede asegurar que en la ciudad de Granada se repiten *viejas realidades en contextos nuevos* con grandes expectativas de desarrollo.

## 7. BIBLIOGRAFÍA

- ALAP (2008) *Pobreza y vulnerabilidad social. Enfoques y perspectivas*, Córdoba, Argentina, ALAP, Serie Investigaciones, 3, págs. 360.
- ALMOGUERA SALLENT, P. (2007) «Rehacer la ciudad: valores, morfología y paisaje para un nuevo modelo urbano», Homenaje al profesor José Manuel Casas Torres, págs. 383-396.
- ALVAREZ MORA, A. (2004) «Modelos de desarrollo urbano. De la ciudad compacta al metropolitano disperso», en ALVAREZ MORA, A. y VALVERDE DÍAZ DE LEÓN (coord.) *Ciudad, territorio y patrimonio, materiales de investigación I*, México: Universidad de Puebla y Universidad de Valladolid, págs. 227-261.
- ARIAS GOYTRE, F. (2000) *La desigualdad urbana en España*, Madrid: Ministerio de Fomento, [habitat.aq.upm.es/duel/](http://habitat.aq.upm.es/duel/)
- BARRENECHEA, J. et al. (2002) «Revisión del concepto de vulnerabilidad social», Buenos Aires, Argentina: PIRNA.
- BARRIOS ROZÚA, J. M. (2002) *Granada, historia urbana*, Granada: Comares, pp. 240.
- BOSQUE MAUREL, J. (1994), «La ciudad habitable: utopía o realidad», *Cuadernos Geográficos*, Granada, n.º 23 págs. 7-16.
- BOSQUE MAUREL, J. et al. (1991), *Atlas social de la ciudad de Granada*, en Granada: Caja General de Ahorros de Granada, págs. 191.
- CAMPESINO FERNÁNDEZ, A. J. (1989) «La rehabilitación integrada de los centros históricos: el reto urbanístico de finales de los ochenta» *Investigaciones Geográficas*, Universidad de Alicante, núm. 7, págs. 7-18.
- CARAVACA BARROSO, I. et al. (2002) «Los espacios emergentes en Andalucía», en *III Villas, Pueblos y Ciudades de La sociedad Andaluza 2000*, Córdoba: IESA-CSIC, pp. 323-360.
- CARAVACA, I. et al. (2007) «Indicadores de dinamismo, innovación y desarrollo. Su aplicación en ciudades pequeñas y medias de Andalucía», en *Boletín de la AGE*, Madrid: AGE, núm. 43, págs. 131-154.
- CEBRIÁN ABELLÁN, F. (2007) «Ciudades con límites y ciudades sin límites. Manifestaciones de la ciudad difusa en Castilla-La Mancha», *Boletín de la AGE*, Madrid, núm. 43, págs. 221-240.
- CANO GUERVÓS, R. et al. (1999), «Metodología para la zonificación de una ciudad», *Estudios de Economía Aplicada*, Madrid: Universidad Autónoma, núm. 13, págs. 23-49.

- CEPAL (2002) *Vulnerabilidad sociodemográfica: Viejos y nuevos riesgos para comunidades, hogares y personas*, Santiago de Chile: CEPAL, LC/R. 2086, págs. 90.
- EGEA JIMÉNEZ, C. et al. (2008) *Vulnerabilidad del tejido social de los barrios desfavorecidos de Andalucía*, Sevilla: Consejería de la Presidencia, Centro de Estudios Andaluces, Factoría de Ideas, págs. 383.
- ENTRENA DURÁN, F. (2006), *Diversificación de las desigualdades y estabilización social en Andalucía*, Granada: Universidad de Granada, 204 págs.
- EUSTAT (2001) *Análisis de tipologías de las secciones censales de la C.A. de Euskadi*, Instituto Vasco de Estadística, Eustat, págs. 49.
- FERIA TORIBIO, J. M. (1994) «El sistema urbano andaluz: entre el arco atlántico y el arco mediterráneo», en VV.AA. *Las ciudades españolas a finales del siglo XX: I Coloquio de Geografía urbana*, pp. 61-64.
- , (2000) «Riqueza y diversidad urbana en Andalucía», en *Atlas de Andalucía*. Tomo IV, Sevilla, Consejería de Obras Públicas y Transportes Junta de Andalucía.
- FERNÁNDEZ GUTIÉRREZ, F. y BOSQUE SENDRA, J. (1975) «Jerarquización urbana, distribución espacial de ciudades y desarrollo económico en Andalucía», en *Información Comercial Española*, Madrid: Secretaría de Estado de Comercio, Turismo y Pyme - Ministerio de Economía y Hacienda, núm. 507, págs. 57-68.
- FERRER REGALÉS, M. (2003) *Los centros históricos en España, teoría, estructura, cambio*, Pamplona: Gobierno de Navarra, Departamento de Medio Ambiente, Ordenación del Territorio y Vivienda, págs. 390.
- GARCÍA HERRERA, L. M. (2001) «Elitización: propuesta en español para el término gentrificación», en *Biblio 3W. Revista Bibliográfica de Geografía y Ciencias Sociales*, Barcelona: Universidad de Barcelona, núm. 332.
- GARCÍA LIZANA, A. et al. (1999), *Análisis económico y espacial de la pobreza en Andalucía*, Sevilla: Instituto de Estadística de Andalucía, pp. 23.
- GOÑI ROS, B. (2008) «Identificación y caracterización de las secciones censales desfavorecidas de la región metropolitana de Barcelona», *Scripta Nova. Revista electrónica de Geografía y Ciencias Sociales*, Barcelona: Universidad de Barcelona, núm. 272. [www.ub.es/geocrit/sn/sn-272.htm](http://www.ub.es/geocrit/sn/sn-272.htm)
- GÓNZALEZ REGO, R. A. (2003), «Diferenciación socioambiental en áreas urbanas: el caso de La Habana», *Cuadernos Geográficos*, Granada: Universidad de Granada, núm. 33, pp. 105-132.
- HALL, P. (1995) *Ciudades del mañana. Historia del urbanismo en el siglo XX*, Barcelona: Ediciones del Serbal, págs. 494.
- HERNÁNDEZ AJA, A. (1997) «Análisis urbanístico de barrios desfavorecidos. Catálogos de Áreas vulnerables», *Cuadernos de Investigación Urbanística*, Madrid: Instituto Juan de Herrera, págs. 103.
- JUNTA DE ANDALUCÍA (1986) *Sistema de Ciudades*, Sevilla: Junta de Andalucía (2 tomos).
- , (2007) *Plan de Ordenación del Territorio de Andalucía: Decreto 206/2006, de 28 de noviembre de 2006*, Sevilla: Consejería de Obras Públicas y Transporte, págs. 207.
- KAZTMAN, R. (2000), «Notas sobre la medición de la vulnerabilidad social», en Seminario Internacional *Las diferentes expresiones de la vulnerabilidad social en América Latina y el Caribe*, Santiago de Chile: CELADE, CEPAL, págs. 275-301
- LEY, D. (1996) *The new middle class and the remaking of the central city*, Oxford: Oxford University Press, págs. 383.
- MELLA MÁRQUEZ, J. M.<sup>a</sup> (1992), «Las áreas deprimidas de España», en *Papeles de Economía Española*, Madrid: FUNCAS, núm 51, págs. 126-135.

- MÉNDEZ, R. (2007), *La dinámica de las ciudades andaluzas*, Sevilla: Instituto de Estadística de Andalucía, 134 págs.
- MMA y AEU (2007) *Libro verde de Medio Ambiente urbano*, Barcelona: Ministerio de Medio Ambiente y Agencia de Ecología Urbana de Barcelona, págs. 170.
- MOLLENKOPF, J. H. & CASTELLS, M. (1991) *Dual City: Restructuring New York*, New York: Russell Sage Foundation, págs. 477.
- OCAÑA OCAÑA, M.<sup>a</sup> C. (2000), *Áreas sociales urbanas. Observaciones sobre las ciudades andaluzas*. Universidad de Málaga, Estudios y Ensayos, Málaga.
- , (2005) «Microanálisis sociodemográfico de espacios urbanos», *Boletín de la A.G.E.*, Madrid, núm. 40, págs. 5-34.
- PAREJA EASTAWAY, M. y SIMÓ SOLSONA, M. (2006) «La Renovación de la periferia urbana en España: un planteamiento desde los barrios», *Derecho urbano, vivienda y cohesión social y territorial*, Ediciones Jurídicas y Sociales, págs. 107-144.
- PÉREZ YRUELA, M. et al. (2002) *La pobreza y la exclusión social en Andalucía*, Córdoba: IESA-CSIC, [www.sevilla.org/plandesevilla/Files/02/61/58F.pdf](http://www.sevilla.org/plandesevilla/Files/02/61/58F.pdf)
- PIÑOL ALABART, J. M. y CÁCERES-SILVA, J. (1997) «La renovación urbana como estrategia de las ciudades medias: el caso de Reus. Dinámica litoral-interior», *Actas XV Congreso de Geógrafos Españoles*, Vol. 2, págs. 1189-1197.
- PRECEDO LEDO, A. (1993) «Las políticas de desarrollo y renovación urbana en Europa», *Ciudad y territorio. Estudios Territoriales*, Madrid, MOPTMA, núm. 98, págs. 579-595.
- , (2004) *Nuevas realidades territoriales para el siglo XXI. Desarrollo local, identidad territorial y ciudad difusa*, Madrid: Síntesis, págs. 208.
- PRÉVÔT SCHAPIRA, M.-F. (2001) «Fragmentación espacial y social: Conceptos y realidades», *Revista Perfiles Latinoamericanos*, México DF: FLACSO, num. 019, págs. 33-56
- PUJADAS, R. y FONT, J. (1998) *Ordenación y planificación territorial*, Madrid: Síntesis, págs. 399.
- PUJADAS RUBIES, I. y MENDIZÁBAL RIERA, E. (2002) «Pobreza y exclusión social en España. Una visión geográfica de las poblaciones de riesgo», *Revista de Geografía*, Barcelona: Universidad de Barcelona, núm. 1, págs. 79-103.
- QUIJANO SEGURA, G. y RIVAS DUARTE, G. (2001), *Vulnerabilidad social. Instrumentos metodológicos para la evaluación*, Nariño: Universidad de Nariño, Colombia.
- RICHARDSON, H. W. (1975) *Renovación urbana*, Madrid: Alianza.
- RODRÍGUEZ, A. (2002) «Reinventar la ciudad: milagros y espejismos de la revitalización urbana en Bilbao», *Lan Harremanak*, Universidad País Vasco, núm. 6, págs. 69-108.
- RODRÍGUEZ JAUME, M. J. (2000) *Modelos sociodemográficos: Atlas Social de la ciudad de Alicante*, Alicante: Universidad de Alicante-Biblioteca Virtual Miguel de Cervantes.
- RODRÍGUEZ MARTÍNEZ, F. (2008): «Las ciudades medias andaluzas. Cambios básicos durante el último medio siglo. Homenaje a Joaquín Bosque Maurel», *Real Sociedad Geográfica*, Madrid, págs. 199-239.
- RODRÍGUEZ VIGNOLI, J. (2000), *Vulnerabilidad demográfica: una faceta de las desventajas sociales, Serie Población y Desarrollo*, Santiago de Chile: CELADE, CEPAL, núm. 5, págs. 79
- RUBIATO LACAMBRA, F. J. (2004) «Renovación urbana de Córdoba: planes RENFE y RIO», *Equipamiento y Servicios Municipales*, Publiteca, núm. 115, págs. 64-74.
- RUEDA, S. (2003) «La ciudad compacta y diversa frente a la conurbación difusa», en *Boletín Ciudades para un Futuro Sostenible*, [habitat.aq.upm.es/cs/p2/a009.html](http://habitat.aq.upm.es/cs/p2/a009.html)
- SANTAMARÍA CAMPOS, B. (2007) «Cabanyal, cada vez más cerca. Del lugar al espacio como mercancía», *III Jornadas de Antropología Urbana: ciudades globales y culturas locales*, Sociedad de Estudios Vascos, Bilbao.
- SARGATAL BATALLER, M.<sup>a</sup> A. (2000) «El estudio de la gentrificación», en *Biblio 3W. Revista Bibliográfica de Geografía y Ciencias Sociales*, Barcelona: Universidad de Barcelona, núm. 228 [www.ub.es/geocrit/sn-94-66.htm](http://www.ub.es/geocrit/sn-94-66.htm)

- SARGATAL BATALLER, M.<sup>a</sup> A. (2001) «Gentrificación e inmigración en los centros históricos: el caso del barrio del Raval en Barcelona», *Scripta Nova. Revista Electrónica de Geografía y Ciencias Sociales*, Universidad de Barcelona, núm. 146 (059) [www.ub.es/geocrit/sn/sn-146\(059\).htm](http://www.ub.es/geocrit/sn/sn-146(059).htm)
- SÁNCHEZ AGUILERA, D. (1998) «Las transformaciones del sistema urbano andaluz en la segunda mitad del siglo XIX», *Cuadernos Geográficos*, Granada: Universidad de Granada, núm. 28, págs. 7-25.
- SMITH, N. (1996) *The new urban frontier: gentrification and the revanchist city*, London: Toutledge, págs. 262.
- SUSINO, J. (2002) «La sociedad urbana en Andalucía», en *III Villas, Pueblos y Ciudades de La sociedad Andaluza 2000*, Córdoba: IESA-CSIC, págs. 307-331.
- TABAKMAN, E. (2001) «El Casc Antic de Barcelona: ¿Actuación urbanística o limpieza social?», *Scripta Nova. Revista Electrónica de Geografía y Ciencias Sociales*, Universidad de Barcelona, núm. 94 (67) [www.ub.es/geocrit/sn-94-67.htm](http://www.ub.es/geocrit/sn-94-67.htm)
- TOMÉ FERNÁNDEZ, S. (2007) «Los centros históricos de las ciudades españolas», *Ería*, Universidad de Oviedo, núm.72, págs. 75-88.
- TORRES GUTIÉRREZ, F. J. (2004) *El análisis territorial aplicado al estudio de zonas urbanas marginalizadas, el caso de Polígono Sur*, Sevilla: Dirección General de Servicios Sociales e Inclusión, págs. 140.
- TORRES GUTIÉRREZ, F. J. y OJEDA RIVERA, J. F. (2003), *Pobreza, vulnerabilidad y exclusión social en Andalucía. Aproximación a un modelo territorial*, en Sevilla: Grupo de Investigación de Geografía «Estructuras y Sistemas Territoriales», 28 págs.
- , (2004), «La pobreza en Andalucía», *Semata*, Santiago de Compostela: Universidad de Santiago de Compostela, núm. 16, págs. 79-99.
- TROITIÑO VINUESA, M.A. (2003a) «Renovación urbana: dinámicas y cambios funcionales», *Perspectivas urbanas /Urban perspectives*, Universitat Politècnica de Catalunya, núm. 2, [upcommons.upc.edu/revistes/bitstream/2099/553/1/art02-2.pdf](http://upcommons.upc.edu/revistes/bitstream/2099/553/1/art02-2.pdf)
- , (2003b) «La Protección, recuperación y revitalización funcional de los centros históricos», *Mediterráneo Económico*, Almería, Cajamar, núm. 3, págs. 131-160.
- VALENZUELA RUBIO, M. (1981) «Renovación urbana y movimiento vecinal en barriadas de infravienda: la experiencia madrileña», *Ponencias y comunicaciones del Congreso de Geografía*, págs. 453-460.
- VV.AA. (1998) «La ciutat difusa», en *Documents d'Anàlisi Geogràfica*, Barcelona: Universidad Autónoma de Barcelona, núm. 33, monográfico, págs. 253.
- , (2002a) «Ciudad compacta, ciudad difusa», en *Revista Papers*, Barcelona: Universidad Autónoma de Barcelona, núm. 36, monográfico, págs. 114.
- , (2002b) *La vulnerabilidad social en América Latina. Aclaraciones temáticas, teóricas y metodológicas*, Buenos Aires, Argentina: Universidad de Buenos Aires.
- , (2007), *El deber de conseguir una Andalucía sin exclusión*, Asociación Proderechos Humanos de Andalucía.
- WIELANDT, G. (2006) *Poblaciones vulnerables a la luz de la Conferencia de Durban: casos de América Latina y el Caribe*, Santiago de Chile: CEPAL, Serie Políticas Sociales, núm. 124, págs. 44.
- ZÁRATE MARTÍN, A. (2006), «Medio siglo de cambios en los centros urbanos españoles», en *Estudios Geográficos*, Madrid: CSIC, núm. 260, págs. 283-315.
- ZOIDO, F. y CARAVACA, I. (coords.) (2005), *Andalucía. Segundo Informe de Desarrollo Territorial*. Universidad de Sevilla, Sevilla.
- ZOIDO, F.; PEDREGAL, B. y TORRES, F. J. (2006) «Propuesta metodológica para la medición del desarrollo y las desigualdades. Aplicación al territorio andaluz», *Scripta Nova: Revista Electrónica de Geografía y Ciencias Sociales*, págs. 1-20.